



財産の買入れについて



凡例

-  コンテナターミナル
拡張用地
-  取得済み



専決処分の報告について (第3号報告)



【 広域図 】

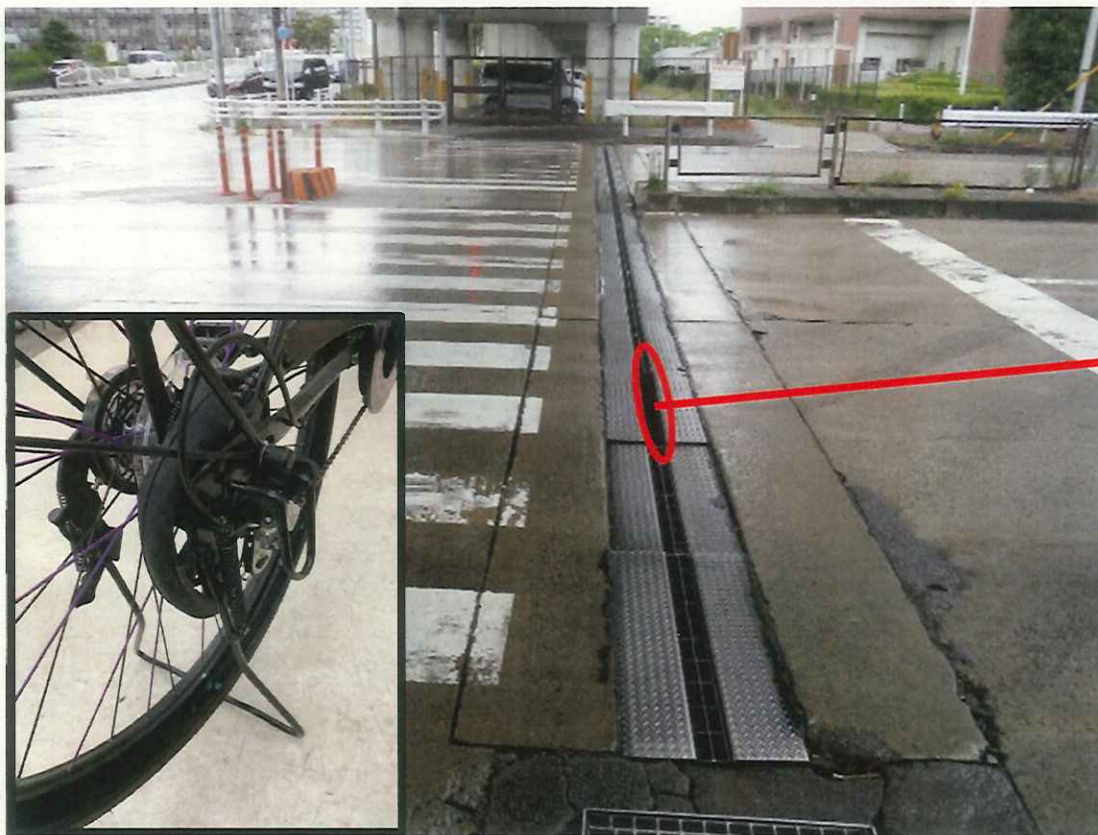


【 詳細図 】



専決処分の報告について (第3号報告)

【 グレーチング蓋落下場所 】



【 損傷した自転車 】

【 グレーチング蓋落下詳細 】



専決処分の報告について (第4号報告)



【 広域図 】

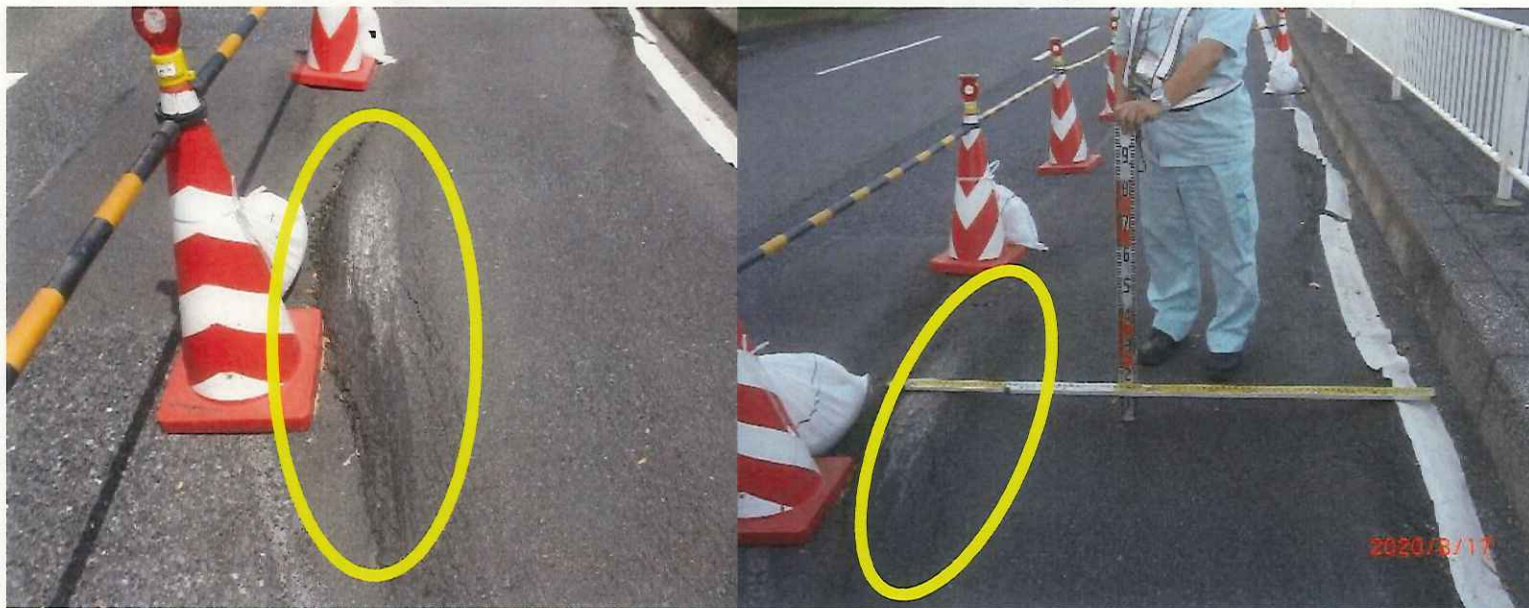


【 詳細図 】



専決処分の報告について (第4号報告)

【 轍かけ上がり部 (約15cm) 】



【 損傷箇所写真 】



【ドルフィンのイメージ】








写真：潮見ふ頭

【 大江川地区の地震・津波対策 】



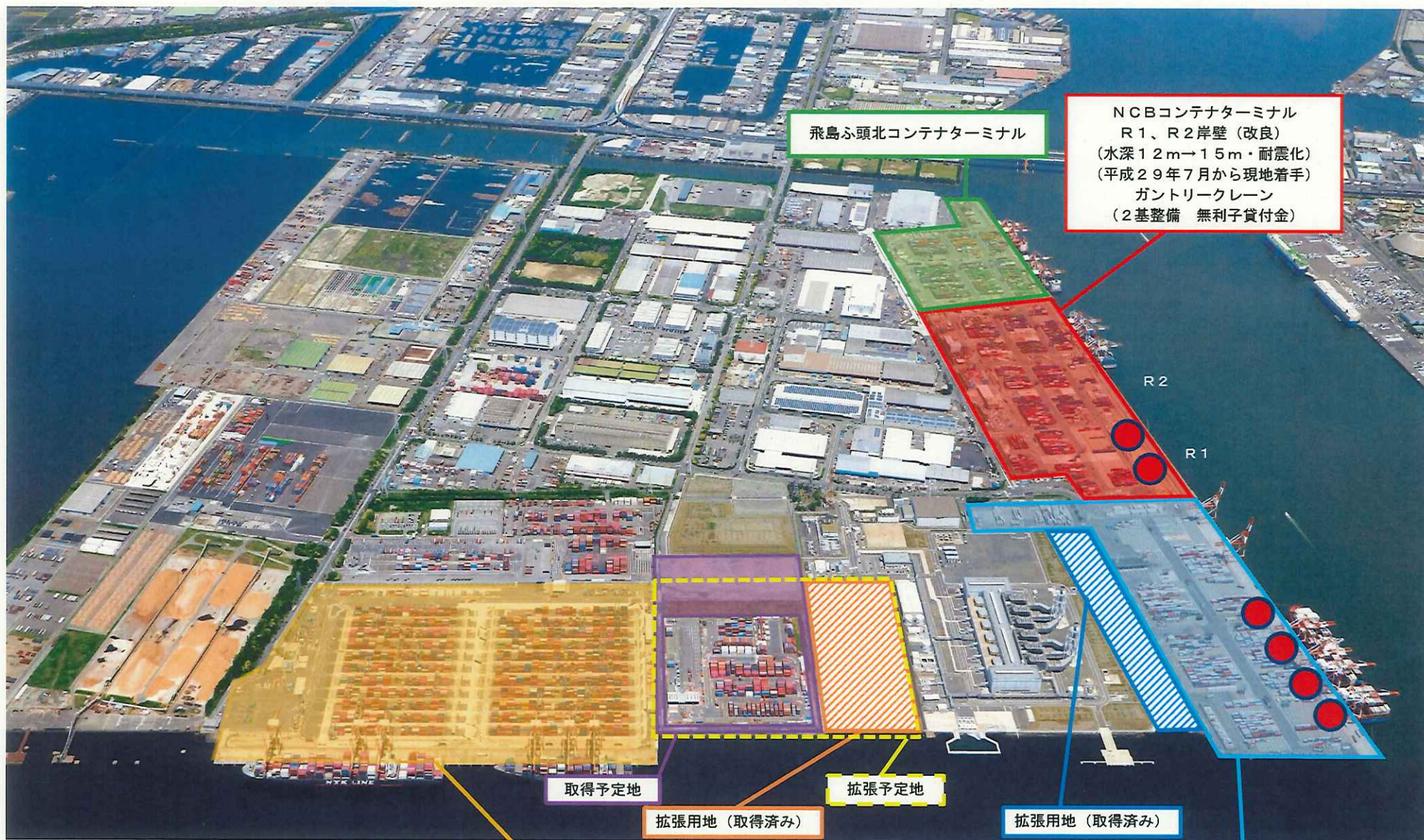
凡 例

-  防潮壁（既設）
-  河川堤防（既設）
-  防潮壁（新設）
-  汚染土壌（上中流部）
-  汚染土壌（矢板部）

【 新宝ふ頭 】



【 飛島ふ頭全景 】



飛島ふ頭北コンテナターミナル

NCBコンテナターミナル
R1、R2岸壁 (改良)
(水深12m→15m・耐震化)
(平成29年7月から現地着手)
ガントリークレーン
(2基整備 無利子貸付金)

R2
R1

取得予定地

拡張予定地

拡張用地 (取得済み)

拡張用地 (取得済み)

飛島ふ頭南側コンテナターミナル

飛島ふ頭南コンテナターミナル
ガントリークレーン1基増設、3基リプレイス完了
(無利子貸付金)

【 AGV（自動搬送台車）と遠隔操作RTG 】



国際競争力の強化に向けた取組について

【 集中管理ゲート 】



【 鍋田ふ頭コンテナターミナル 】



鍋田ふ頭

RTG (ラバータイヤ式ガントリークレーン)

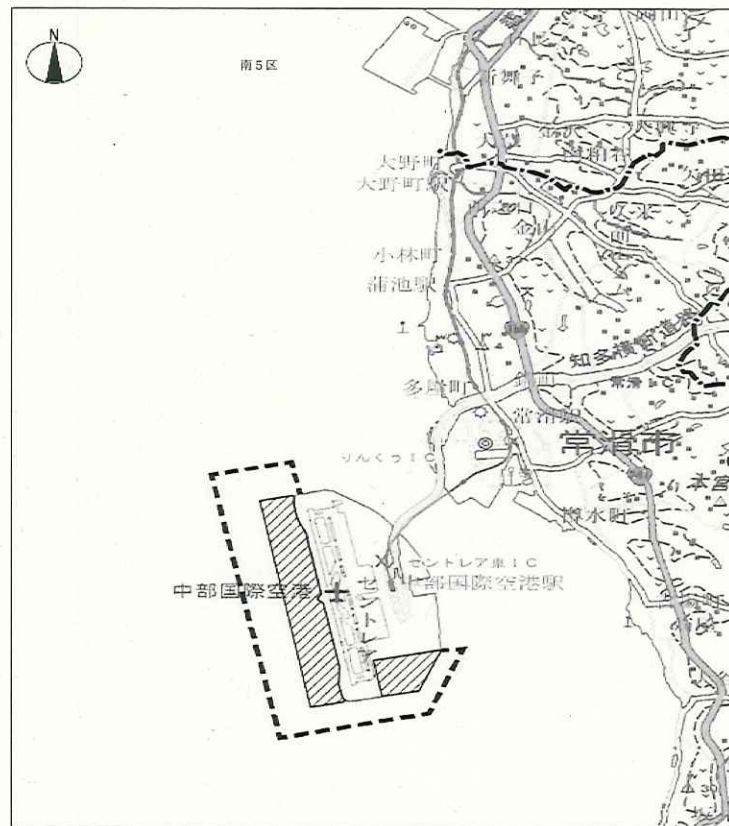


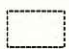

【 新たな土砂処分場の確保への取組について 】

【 位置図 】



【 位置図 詳細 】



凡 例	
	対象事業実施区域
	埋立区域

【 クルーズ船の誘致 】

(ガーデンふ頭)



(金城ふ頭)

【 水族館の感染症の拡大防止対策 】

【サーモグラフィー】



【間隔を空けての観覧】



【 募金（ガチャ de 寄付） 】



【 ヒアリ対策について 】

【 一般的なヒアリ 】



【 確認されたヒアリ (有翅女王アリ) 】

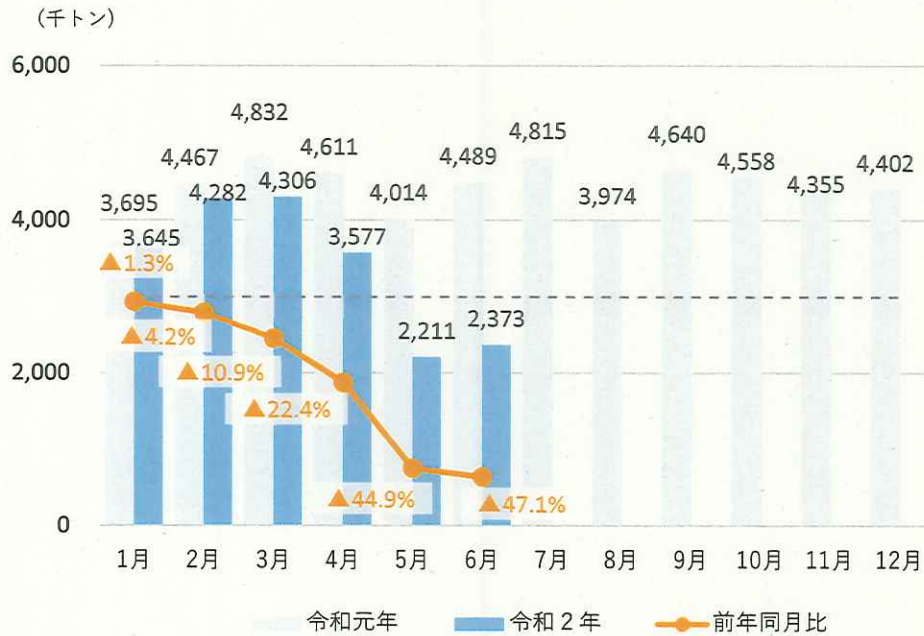


【名古屋港の港勢(令和2年上半期(1月～6月))】

	令和2年 上半期	前年同期比増減
総取扱貨物量	82,547	▲15.7%
外貿貨物取扱量	53,431	▲15.1%
輸出貨物量	20,394	▲21.9%
輸入貨物量	33,037	▲10.2%
内貿貨物取扱量	29,116	▲16.8%
移出貨物量	15,326	▲18.1%
移入貨物量	13,790	▲15.2%

※速報値
出典：名古屋港港湾統計

【 外内貿貨物取扱量の月別推移① 】



図一 1 輸出貨物量



図一 2 輸入貨物量

※令和2年の数値は速報値
出典：名古屋港港湾統計

【 外内貿貨物取扱量の月別推移② 】



図一 3 移出貨物量



図一 4 移入貨物量

※令和2年の数値は速報値
出典：名古屋港港湾統計

【 外貿コンテナ取扱個数の月別推移 】

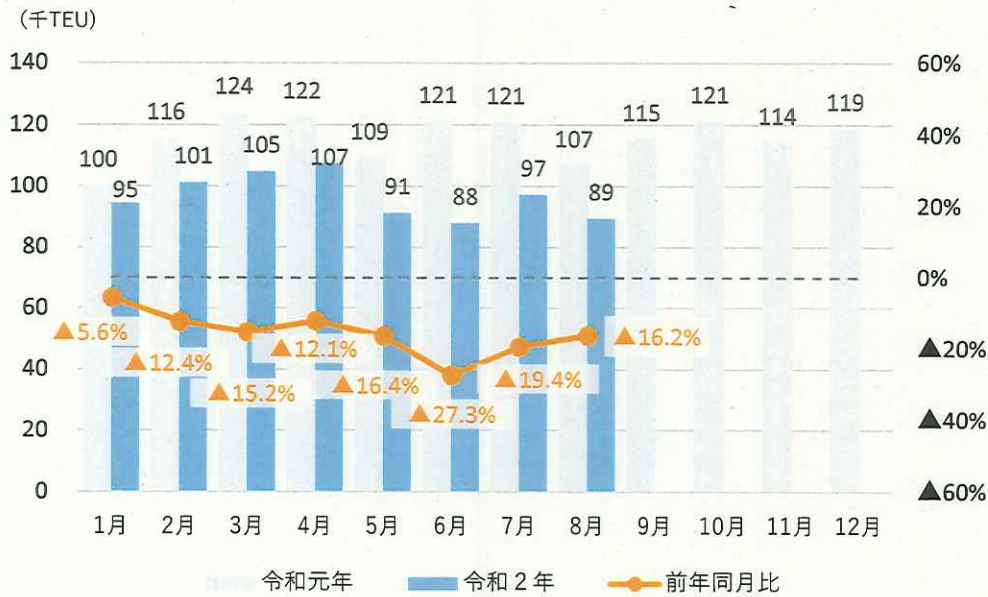


図-5 輸出コンテナ取扱個数

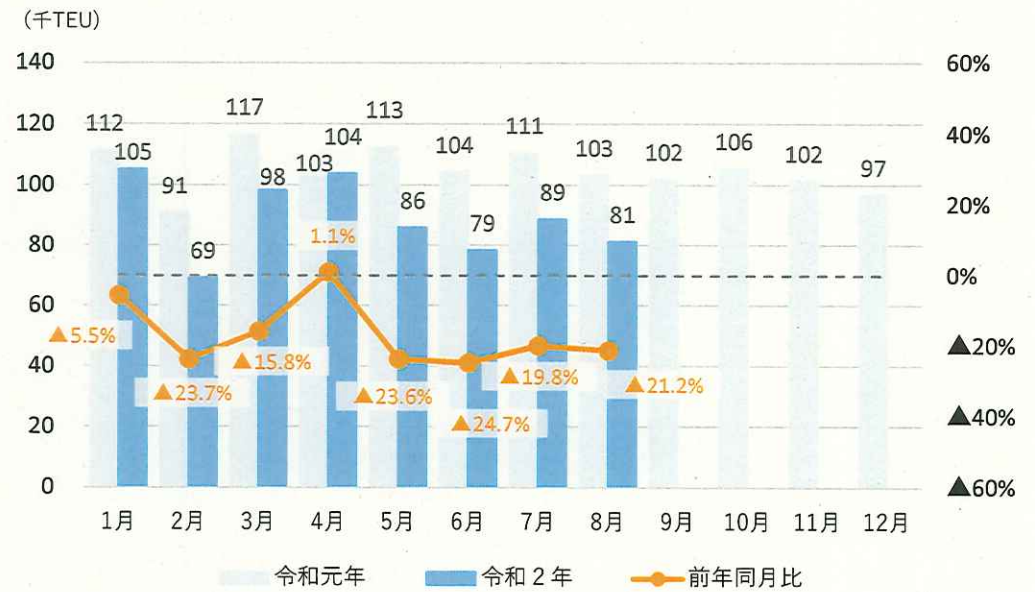


図-6 輸入コンテナ取扱個数

※令和2年1～7月は速報値、8月は概数
出典：名古屋港港湾統計

【 貿易額の月別推移① 】

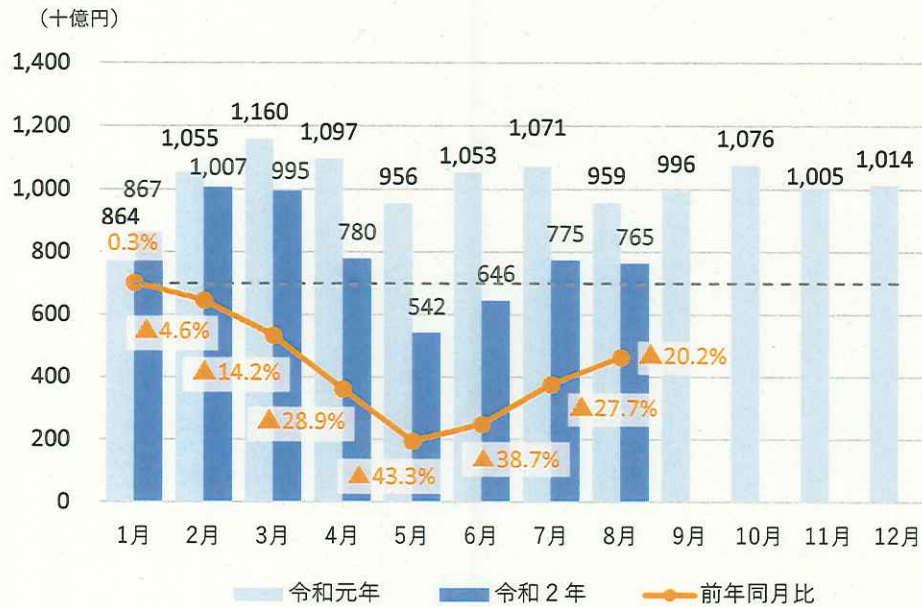


図-7 輸出額

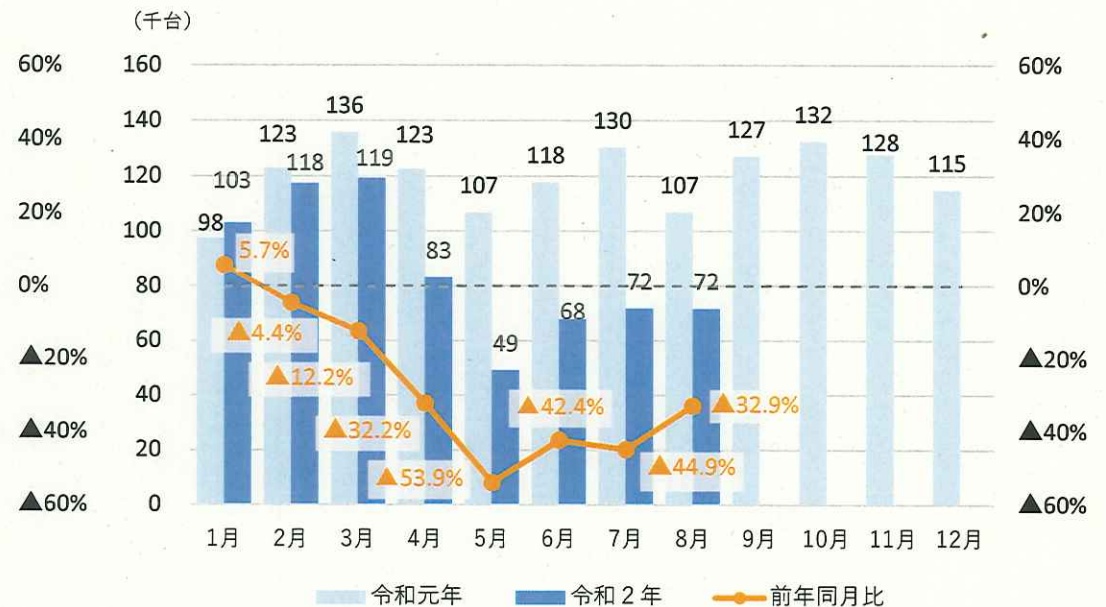


図-8 自動車輸出台数

※令和2年の値は確速報値
出典：財務省貿易統計

【 自動車積出基地 】

(金城ふ頭)



(潮見ふ頭)



(弥富ふ頭)



(新宝ふ頭)



【 貿易額の月別推移② 】

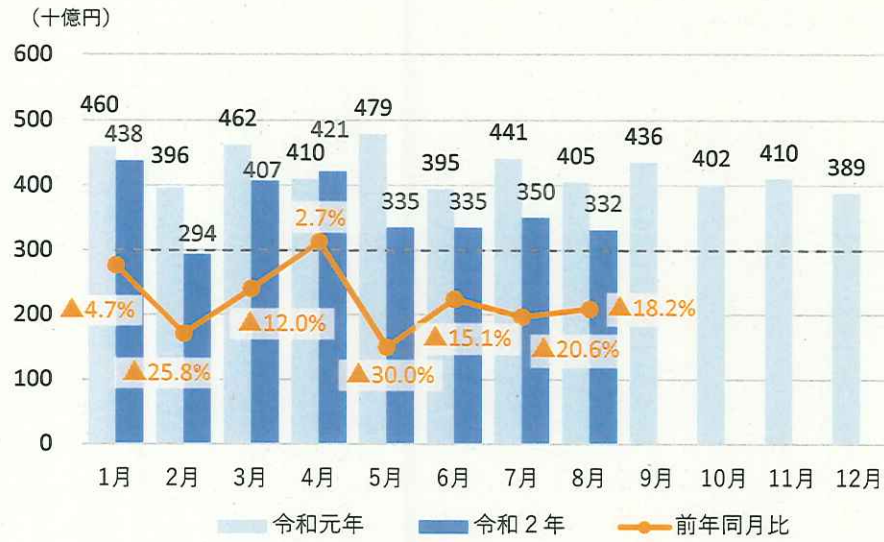


図-9 輸入額

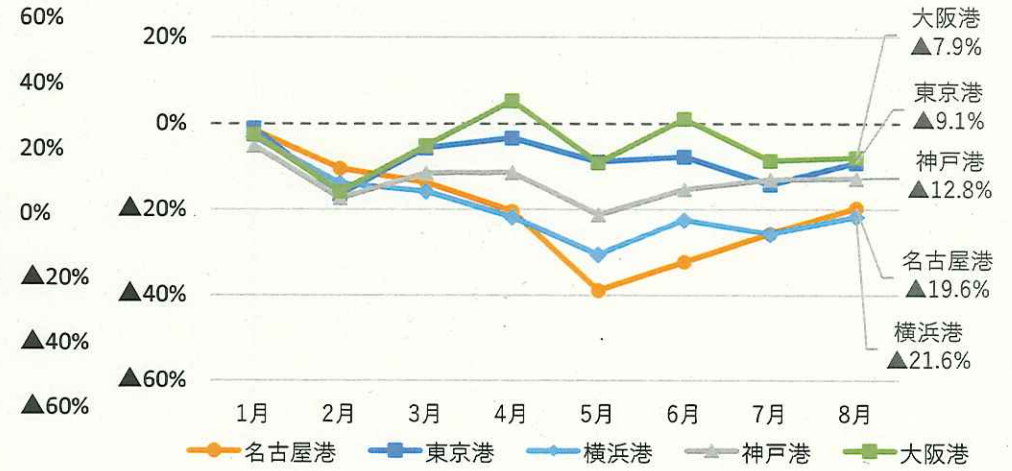


図-10 五大港貿易額 (前年同月比)

※令和2年の値は速報値
出典：財務省貿易統計