

# 総務環境委員会

## 説明資料

令和2年3月12日

総務関係

# 目 次

	頁
1 社会保障・税番号制度への対応に係るシステム経費の推移について	1
2 特定個人情報の漏えいについて	2
3 第20回アジア競技大会選手村後利用基本構想(案)の説明会について	3
4 第20回アジア競技大会等の推進について	4
5 杉原千畝「命のビザ」発給80年事業について	6
6 旧制第五中学校の遺構について	7
7 職員一人当たりの平均超過勤務時間数の上位10所属について	8
8 救命救急センター及び救急科専門医の状況について	9
9 市立大学病院におけるロボット支援手術について	10
10 市立大学病院の駐車場について	12

1 社会保障・税番号制度への対応に係るシステム経費の推移  
について

(1) 内訳

区 分	令和元年度 予 算 額	令和2年度 予 算 額
情報連携基盤システム	千円 63,024	千円 161,684
機器更新等業務委託	33,612	121,353
運用業務委託	18,979	19,331
運用機器賃貸借	10,433	21,000
中間サーバー・プラットフォームに係る交付金	42,582	47,195
合 計	105,606	208,879

(2) 各局のシステム経費

区 分	令和元年度 予 算 額	令和2年度 予 算 額
総 務 局	千円 105,606	千円 208,879
財 政 局	12,045	11,405
市 民 経 済 局	52,435	202,640
健 康 福 祉 局	14,589	21,376
子 ども 青 少 年 局	1,200	2,000
教 育 委 員 会 事 務 局	2,620	3,403
合 計	188,495	449,703

## 2 特定個人情報の漏えいについて

区 分	発 生 年 月	発生所属	概 要
誤送付	令和元年10月	北 区	保健福祉センターの窓口で、Aに関する書類を作成し、プリンターから出力して封筒に入れて送付する際、同じプリンターに置かれていた別人のBの国民年金に関する書類も併せて封入し、送付した。
返却時の混入	令和2年2月	ささしま 市 務 所 税 務 所	市民税申告会場である港区南陽支所の税務窓口で、来庁した方の申告を受け付け、確認のために使用した書類を返却する際に、既に受け付けてクリアファイルに入れた18人分の市民税申告書も誤ってその方に渡した。そのうち8人分は個人番号が記載されていた。

(注) 令和2年2月29日現在

### 3 第20回アジア競技大会選手村後利用基本構想(案)の説明会について

#### (1) 実施概要

区 分	第 1 回	第 2 回
実 施 日	令和2年1月19日(日)	令和2年1月21日(火)
実施場所	愛知県武道館	港区役所
参加者	67人	28人
説明内容	・第20回アジア競技大会選手村後利用基本構想(案)について ・新場外馬券売場の整備について	

#### (2) 主な意見

- ・公共施設やグラウンド等を整備してほしい。
- ・周辺道路の車両交通が増えないよう渋滞対策をしてほしい。
- ・避難場所の確保等、災害対策を実施してほしい。
- ・エリアマネジメントや治安対策の実施により、付加価値を高めるまちづくりをしてほしい。
- ・エリア周辺の東西の交通軸を強化してほしい。

#### 4 第20回アジア競技大会等の推進について

##### (1) 第20回アジア競技大会

区 分	主 な 内 容		予 算 額
愛知・名古屋 アジア競技大会 組織委員会負担金	管 理 費	・組織委員会の運営 ・公益財団法人への移行 準備	千円  59,315
	競 技	・競技運営計画の検討	
	競 技 大 会 設 施	・選手村施設の諸元整理	
	輸 送	・競技会場の輸送検討	
	宣 伝 活 動	・東京2020大会に合わせた 集中的な広報・PR	
	そ の 他	・宿泊等大会運営に係る 各分野の検討	
アジア競技大会 愛知・名古屋 合同準備会負担金	広 報 ・ P R	・県内小中学校へのパン フレット配布 ・東京2020大会後に合わ せたイベントの開催	62,931
	選 手 村 検 討	・後利用事業者の公募 ・基盤整備の設計	
事 務 費	・東京2020オリンピック調査 ・競技会場改修調査		43,033
合 計			165,279

(2) アジアパラ競技大会

区 分	主 な 内 容	予 算 額
事 業 費	・ 開催可能性の検討 ・ 開催都市契約に係る検討	千円 27,971
事 務 費	・ 東京2020パラリンピック調査	7,862
合 計		35,833

## 5 杉原千畝「命のビザ」発給80年事業について

### (1) 趣旨

杉原千畝の「命のビザ」発給80年、生誕120年の節目として、杉原千畝の功績と名古屋とのゆかりを広く伝え、市民の誇り、心の財産とするとともに、他人への思いやり、命の重みなどを次の世代へ継承するもの

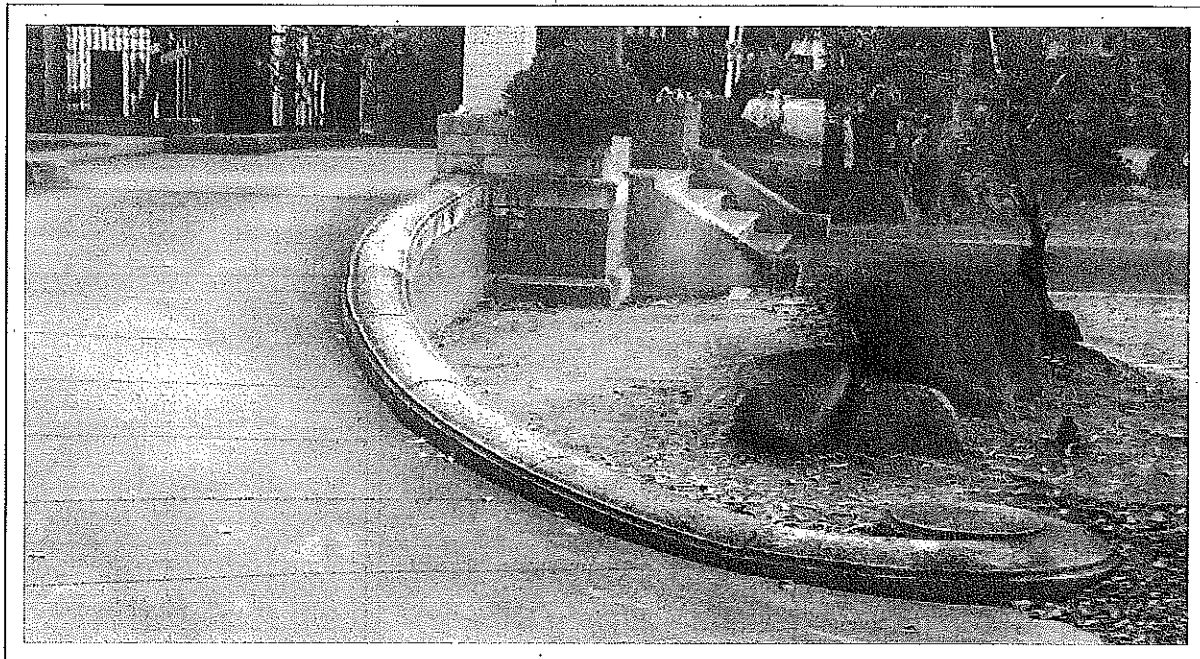
### (2) 事業の内容

区 分	内 容	予 算 額
顕彰行事の実施	・有識者による杉原千畝に関する講演や、杉原千畝に関連する音楽の演奏等を実施	千円 4, 6 6 1
遺構の活用	・瑞穂ヶ丘中学校に残されている旧制第五中学校の遺構の近くに銅像を設置 ・「杉原千畝 人道の道」銘板やルートマップの改訂	3, 6 0 2
まちなかPR	・駅構内において、杉原千畝に関するパネル等の展示や、杉原千畝に関連する音楽の演奏を実施	2, 3 5 4
各区との連携	・杉原千畝にゆかりのある複数の区と連携し、杉原千畝に関するパネル巡回展等を実施	3 8 3
合 計		1 1, 0 0 0

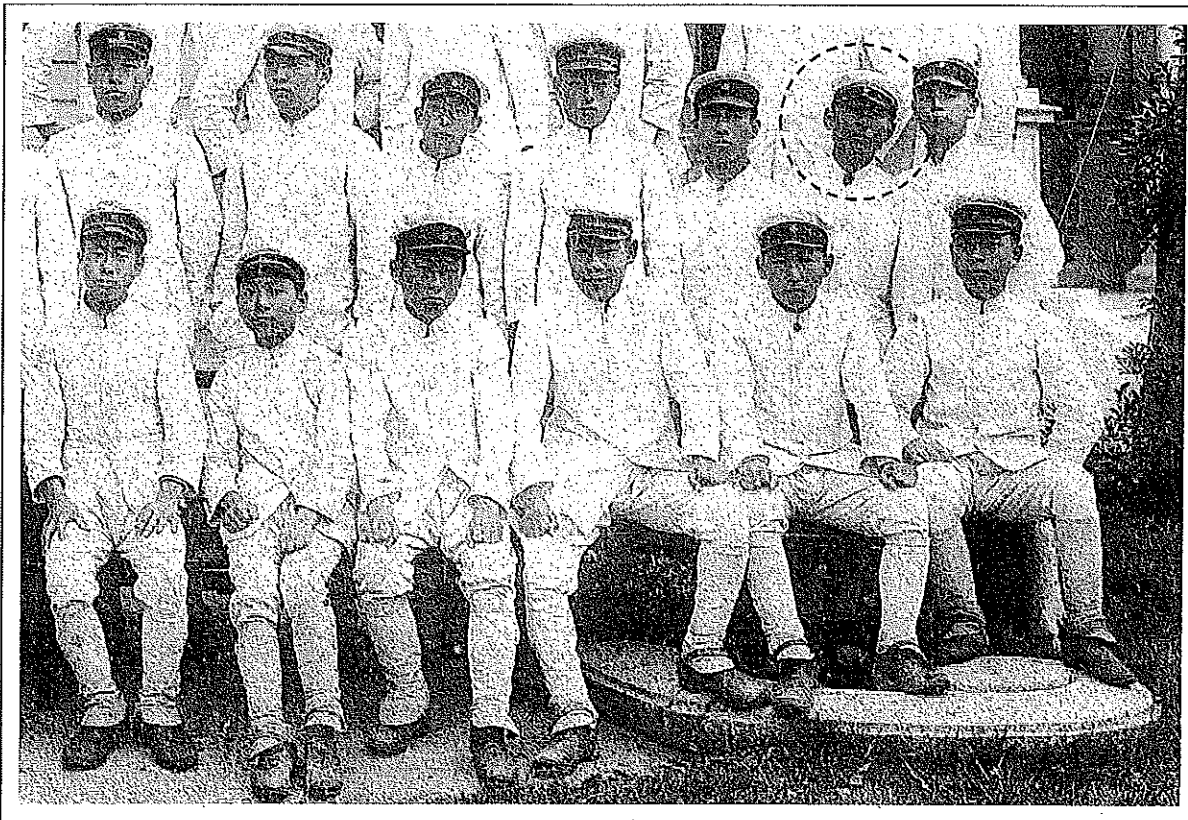


## 6 旧制第五中学校の遺構について

### (1) 現在の瑞穂ヶ丘中学校管理棟玄関前の写真



### (2) 杉原千畝が旧制第五中学校在学時に撮影された集合写真



- (注) 1 大正5年10月、旧制第五中学校校友会発行「瑞穂」掲載の  
写真を加工  
2 後列の右から2番目が杉原千畝

7 職員一人当たりの平均超過勤務時間数の上位10所属について

順位	所属	職員一人当たりの 平均超過勤務時間数 時間
1	消防局総務部総務課	539
2	消防局総務部施設課	521
3	子ども青少年局中央児童相談所相談課	491
4	財政局財政部財政課	466
5	財政局税務部市民税課	463
6	千種区区政部企画経理室	459
7	防災危機管理局総務課	454
8	子ども青少年局子ども未来企画部 青少年家庭課	447
9	子ども青少年局子ども未来企画部 子ども未来企画室	444
10	教育委員会事務局総務部企画経理課	437

- (注) 1 平成31年4月から令和2年1月までの実績に基づき集計  
 2 時間数は、休日勤務に係る時間数を含む。  
 3 企業局を除く。

## 8 救命救急センター及び救急科専門医の状況について

区 分	救命救急 センター数	救 急 科 専 門 医 数	1施設当たりの 救急科専門医数
特 別 区	18 施設	154 人	8.6 人
横 浜 市	9	62	6.9
京 都 市	4	26	6.5
大 阪 市	6	45	7.5
神 戸 市	2	27	13.5
名 古 屋 市	7	31 (4)	4.4

(注) 1 厚生労働省「救命救急センター充実段階評価」(平成30年度)を基に作成

2 ( )内の数字は、市立大学病院における人数

## 9 市立大学病院におけるロボット支援手術について

### (1) 診療科別件数

区 分	手 術 名	件 数
泌 尿 器 科	腎悪性腫瘍手術	28
	前立腺悪性腫瘍手術	90
	膀胱悪性腫瘍手術	16
	膀胱尿管逆流防止術	1
	小 計	135
消化器・一般外科	胃切除術	67
	噴門側胃切除術	4
	胃全摘術	8
	直腸切除・切断術	27
	小 計	106
呼 吸 器 外 科	肺悪性腫瘍手術	9
	縦隔腫瘍手術	2
	小 計	11
産 科 婦 人 科	子宮悪性腫瘍手術	3
合 計		255

(注) 平成30年度実績

(2) 令和2年度から保険適用となる手術

区 分	手 術 名
泌 尿 器 科	腎盂形成手術
消化器・一般外科	膵頭部腫瘍切除術
	膵体尾部腫瘍切除術
	食道悪性腫瘍手術
呼 吸 器 外 科	肺悪性腫瘍手術（区域切除）
	拡大胸腺摘出術
産 科 婦 人 科	仙骨脛固定術

(注) 体腔鏡下手術のみ記載

## 10 市立大学病院の駐車場について

### (1) 立体駐車場の整備

#### ア 概要

区 分	内 容
建 築 面 積	約3,700㎡
延 床 面 積	約7,400㎡
構 造	鉄骨造 2層3段
駐 車 台 数	約400台
整 備 手 法	民間資金の活用を検討

#### イ スケジュール (予定)

区 分	内 容
令 和 2 年 度	設計及び工事
令 和 3 年 度	工 事
令 和 4 年 度	供 用 開 始

### (2) 駐車場台数の推移

区 分	形 式	台 数
現 在	平 面	377 台
立 体 駐 車 場 工 事 中	平 面	約250
救急・災害医療センター (仮称) 整備中	立 体	約400
救急・災害医療センター (仮称) 整備後	立体及び平面	約500