

教育子ども委員会 説明資料

上志段味小学校の建設について

令和元年11月18日

教育委員会

目 次

	頁
1 建設趣旨・・・・・・・・・・・・・・・・・・・・・・・・	1
2 建設までの経緯・・・・・・・・・・・・・・・・・・・・	1
3 学校名及び所在地・・・・・・・・・・・・・・・・・・・・	3
4 通学区域及び委託通学措置・・・・・・・・・・・・	3
5 施設概要・・・・・・・・・・・・・・・・・・・・・・・・	4
6 特 色・・・・・・・・・・・・・・・・・・・・・・・・	5
7 図 面・・・・・・・・・・・・・・・・・・・・・・・・	6
8 完成予想図・・・・・・・・・・・・・・・・・・・・・・	11

上志段味小学校の建設について

1 建設趣旨

志段味東小学校においては、周辺の宅地開発に伴い、年々児童数が増加し、過大規模化が見込まれる状況である。こうしたことから、志段味東小学校から分離し、令和3年4月開校をめざして、上志段味小学校を建設するもの。

(参考 予想児童数)

区 分	令和元年度	2年度	3年度
志段味東小学校	899人(31)	988人(33)	501人(21)
上志段味小学校	建設	建設	571人(20)

(注1) ()内は学級数であり、特別支援学級を含む。

(注2) 元年度の児童数は5月1日現在のものを掲げた。

2 建設までの経緯

(1) 整備スケジュール

平成23～25年度 用地取得
平成29年度 基本設計
平成30年度 実施設計
令和元～2年度 敷地造成・建設
令和3年度 開校

(2) 建設準備委員会等

区 分	主 な 内 容
第1回 (平成29年11月)	・委員の決定及び委員長等の選出(区政協力委員、PTA等の代表者及び学校長など20名で構成)
第2回 (平成29年12月)	・通学区域等の検討 ・校舎配置の説明
第3回 (平成30年1月)	・通学区域等の検討 ・校舎配置の説明

区 分	主 な 内 容
地域説明会 (平成30年2月)	・校舎配置の説明
第4回 (平成30年2月)	・通学区域等の検討 ・校舎配置の説明
第5回 (平成30年5月)	・通学区域等の検討 ・校名募集の検討
第6回 (平成30年6月)	・通学区域等の検討
保護者説明会 (平成30年6月)	・校名及び通学区域等案に対する意見募集の説明
第7回 (平成30年9月)	・校名の募集結果の報告及び検討 ・通学区域等に対する意見の募集結果の報告及び検討 ・設計コンセプトの説明
第8回 (平成30年10月)	・建設準備委員会のまとめ(校名、通学区域等)
地域説明会 (平成30年10月)	・建設準備委員会のまとめ(校名、通学区域等)の説明
建設準備委員会報告 (平成30年11月)	・校名及び通学区域等の決定
地域説明会 (平成30年12月)	・設計内容の説明

(3) 建設委員会等

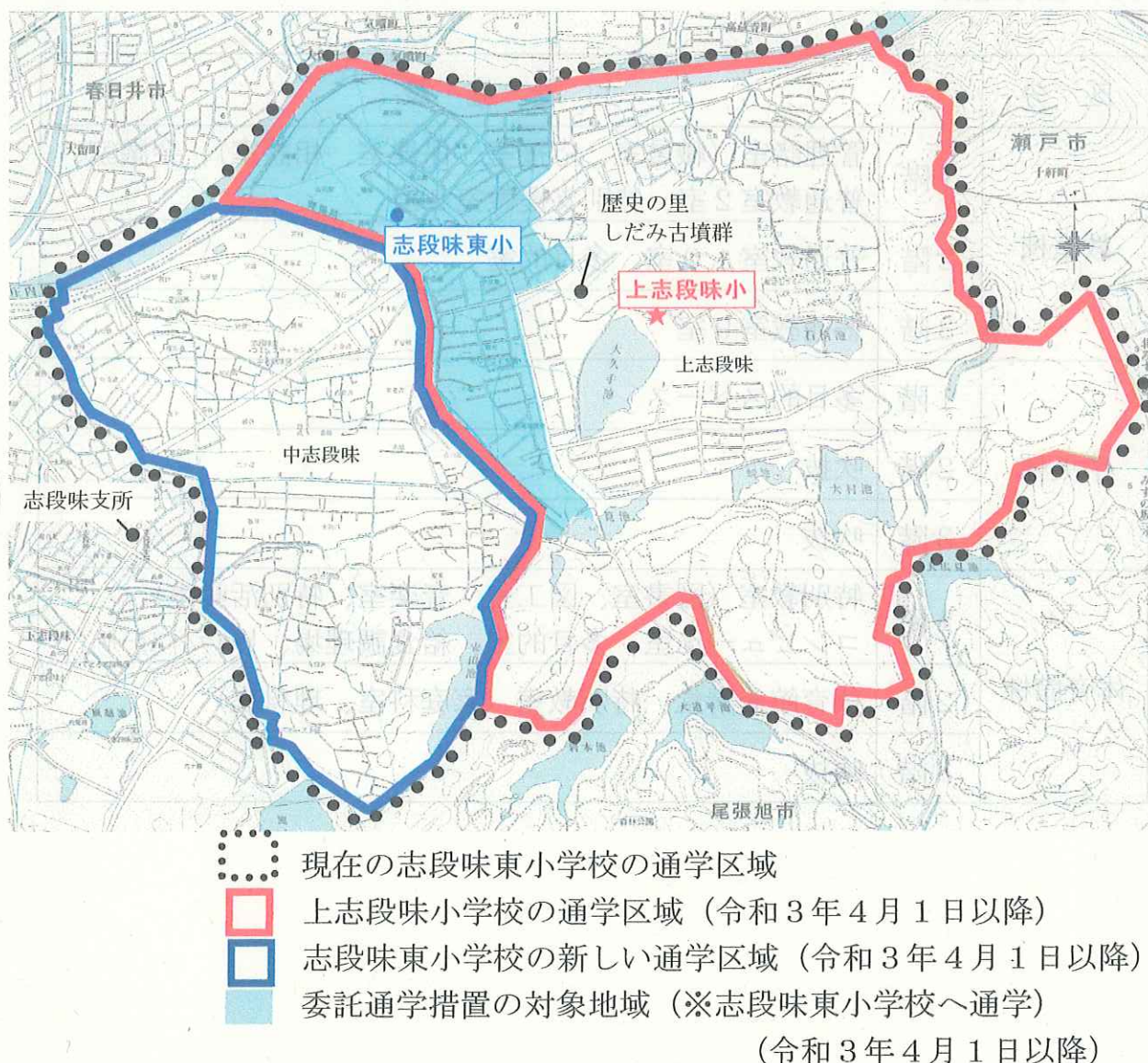
区 分	主 な 内 容
第1回 (令和元年5月)	・委員の決定及び委員長等の選出(区政協力委員、PTA等の代表者及び学校長など17名で構成) ・通学路及び通学の安全対策の検討
地域説明会 (令和元年6月)	・造成工事の説明
第2回 (令和元年6月)	・通学路及び通学の安全対策の検討 ・校章募集の説明 ・造成工事の説明
第3回 (令和元年9月)	・通学路及び通学の安全対策の検討 ・校章の募集結果の報告及び選定方法の検討
第4回 (令和元年10月)	・校章の選定方法の決定 ・通学路の検討

3 学校名及び所在地

平成31年3月29日公布の学校設置条例の一部を改正する条例により、校名を「上志段味小学校」、所在地を「守山区大字上志段味字大塚1220番地の2」に決定

4 通学区域及び委託通学措置

平成31年3月26日の教育委員会において、志段味東小学校の通学区域の内、下図に示す区域を上志段味小学校の通学区域とすること及び、上志段味小学校の通学区域の内、一部の地域の児童については委託通学措置として志段味東小学校へ通学することを決定



この地図の作成に当たっては、国土地理院長の承認を得て、同院発行の1万分の1地形図を使用した。（承認番号 平24情使、第875号）

5 施設概要

(1) 所在地 名古屋市守山区大字上志段味字大塚1220番地の2

(2) 敷地面積 13,500㎡

(3) 延床面積 7,499㎡

(4) 建設費 約25億円

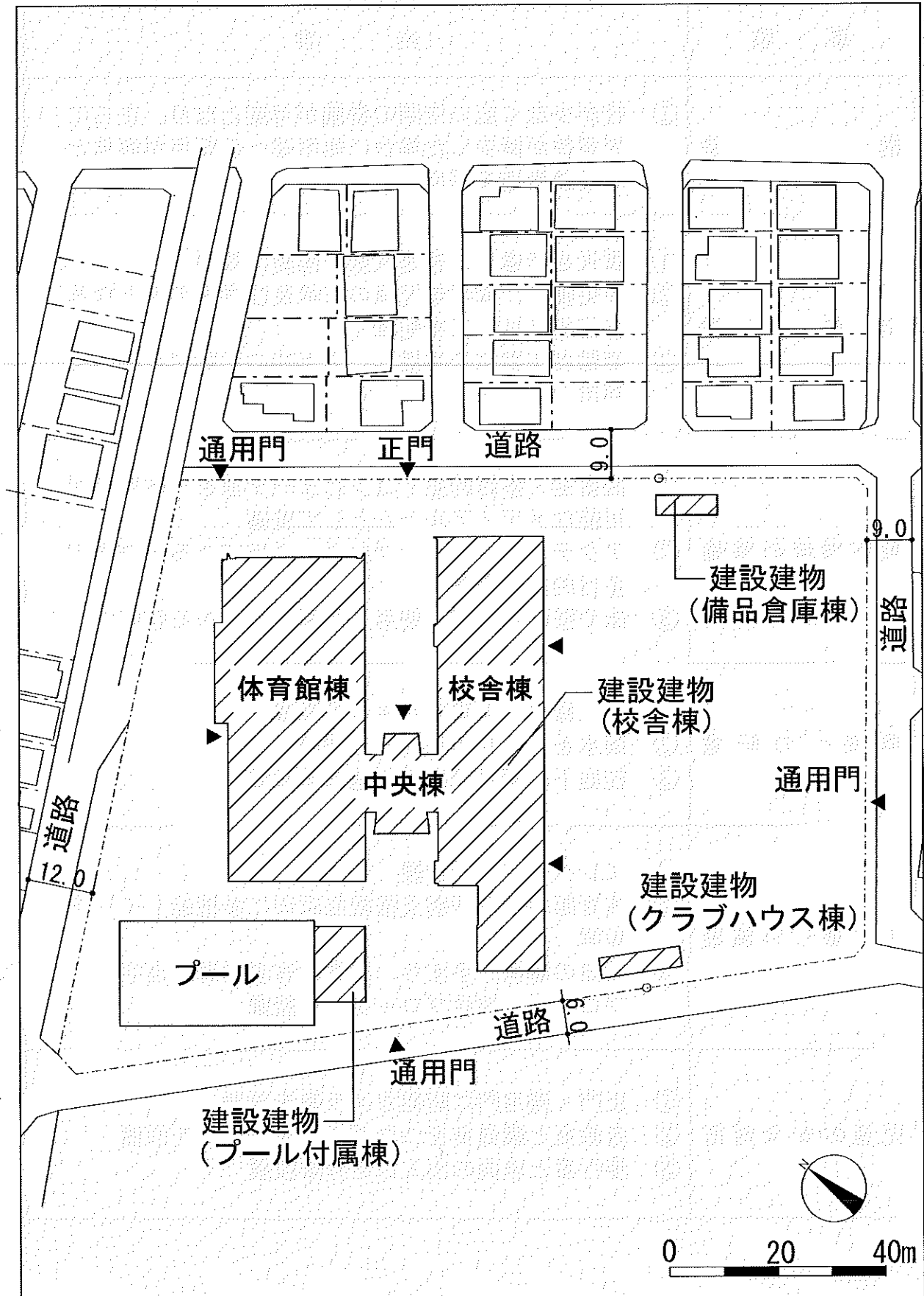
(5) 主な施設

区分	主な施設	
教室棟	1階	管理諸室（職員室、応接室、保健室、相談室）、会議室、普通教室2室、特別支援教室2室
	2階	普通教室10室、多目的室
	3階	普通教室9室
中央棟	1階	多目的スペース
	2階	吹抜
	3階	吹抜
体育館棟	1階	特別教室（図書室、図工室、音楽室、特別活動室）、コンピュータ室、多目的室、給食調理場、トワイライトスクール
	2階	体育館兼講堂、特別教室（家庭科室、理科室）
	3階	吹抜

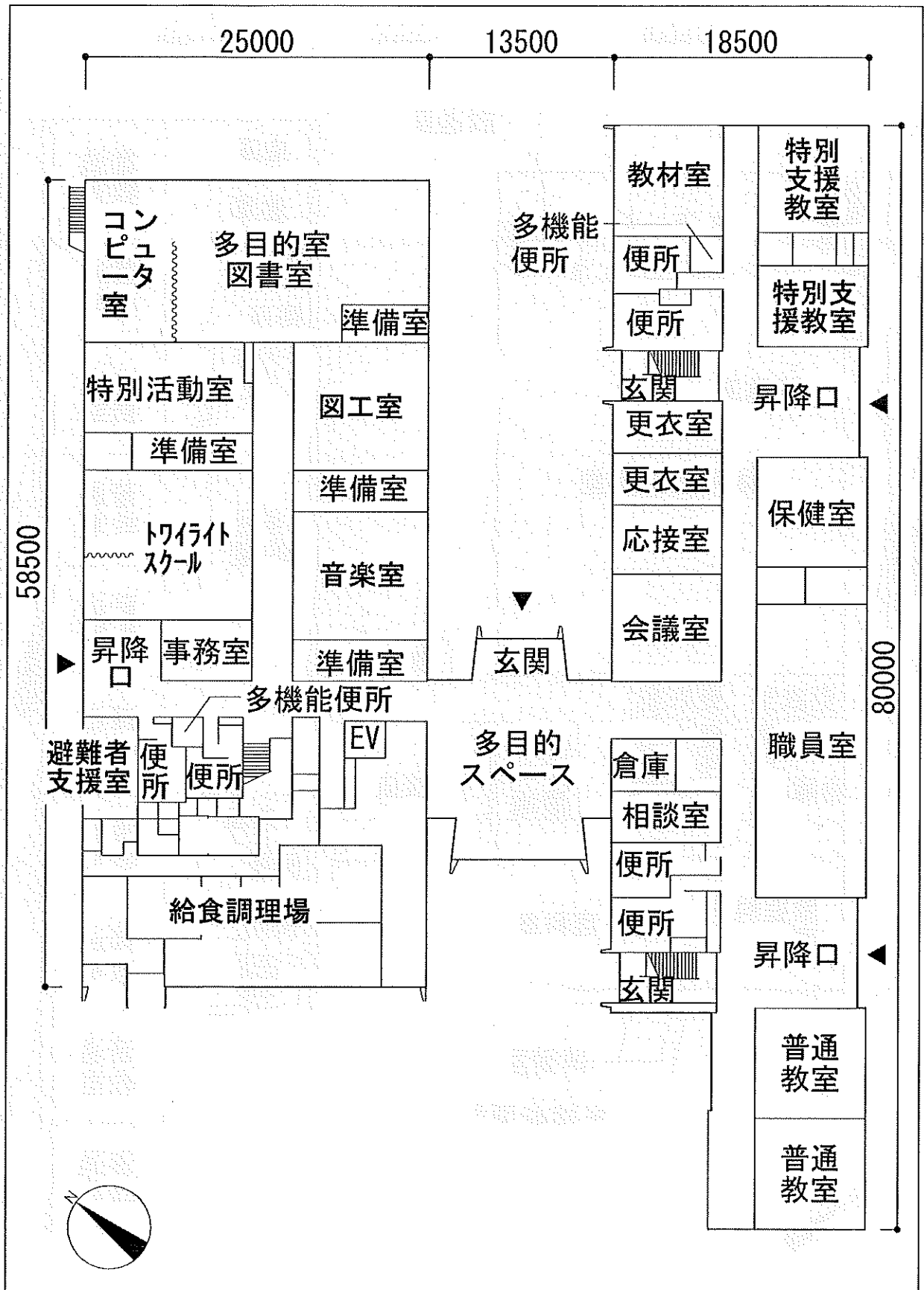
6 特色

事 項	内 容
構 造	<ul style="list-style-type: none"> ① 柱が少なく広い空間の整備が可能となり、さらに児童数が減少した場合に他用途への転用が容易となる鉄骨造を採用
全 体 配 置	<ul style="list-style-type: none"> ① 採光を考慮し、普通教室を南面に設置 ② 中央棟に、異学年児童の交流及び学習の場となる多目的スペースを配置 ③ 避難者支援室を整備し、災害時の活動拠点として利用
教育環境の整備	<ul style="list-style-type: none"> ① 図書室・多目的室・コンピュータ室を一体利用が可能なメディアルームとして整備 ② アクティブラーニングなどに活用できる大空間の多目的室を整備 ③ 床や壁面に木材を使用した温かみのある空間づくり
環 境 へ の 配 慮	<ul style="list-style-type: none"> ① 屋上緑化、太陽光パネルの設置 ② 雨水をトイレの洗浄水に利用 ③ 校庭下に雨水流出抑制施設を設置
人 に 優 し い 施 設	<ul style="list-style-type: none"> ① エレベーターを設置 ② 体育館および特別支援教室近辺に多機能トイレを設置 ③ 段差の解消、手すり、視覚障害者誘導（点字ブロック・線状ブロック）を設置
児 童 の 安 全 対 策	<ul style="list-style-type: none"> ① 正門・通用門に防犯カメラ等を設置 ② 各教室と職員室をつなぐインターホンを設置 ③ 歩行者と車両の出入口を分離設置

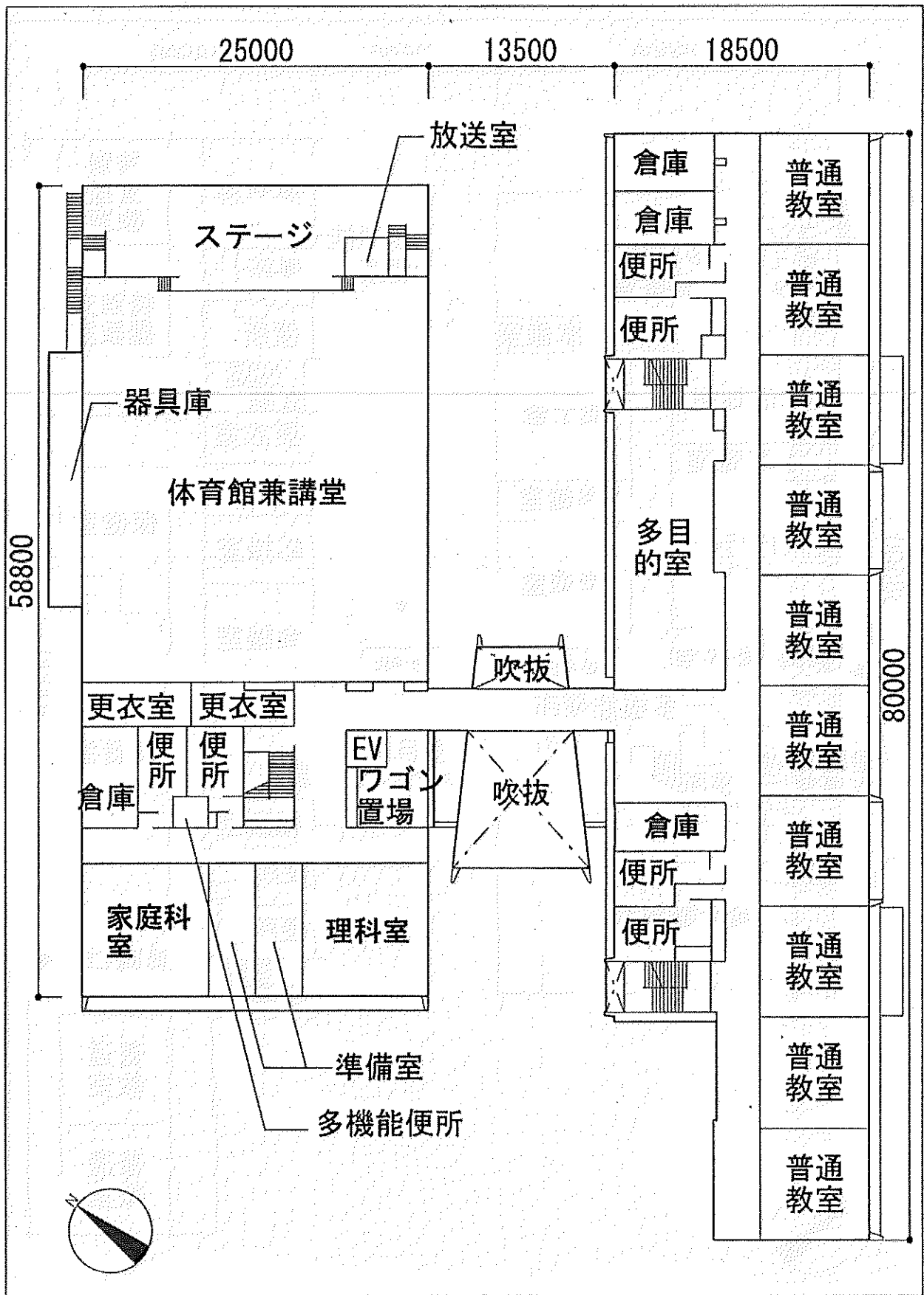
7 図 面
 (1) 配置図



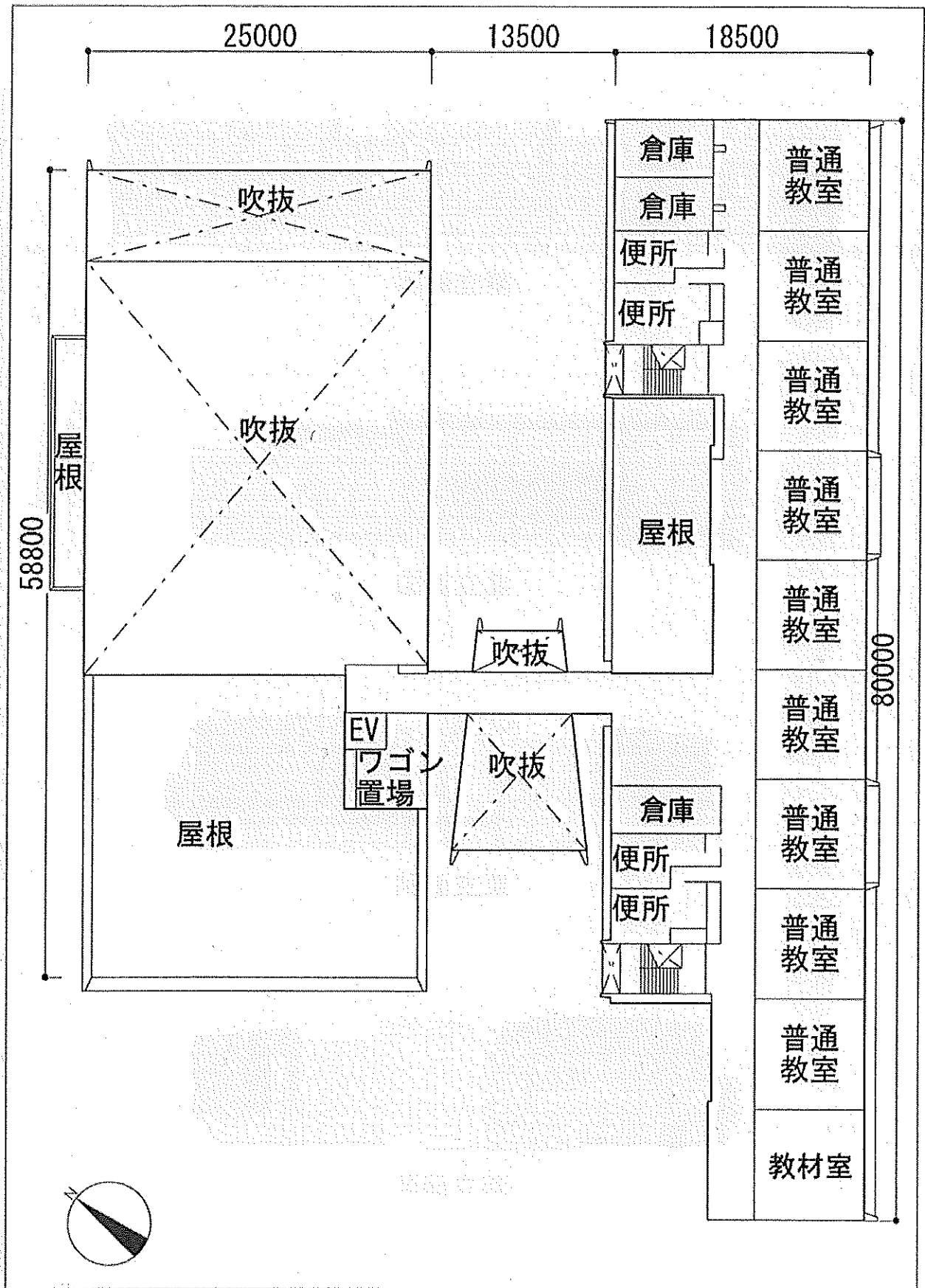
(2) 1階平面図



(3) 2階平面図

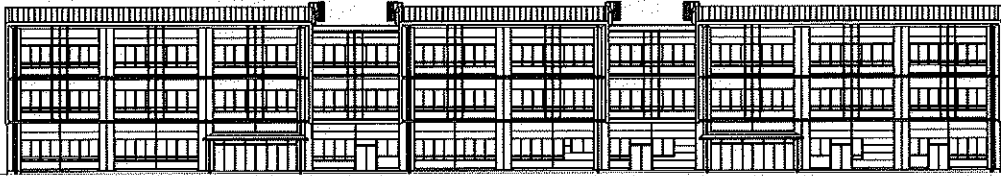


(4) 3階平面図

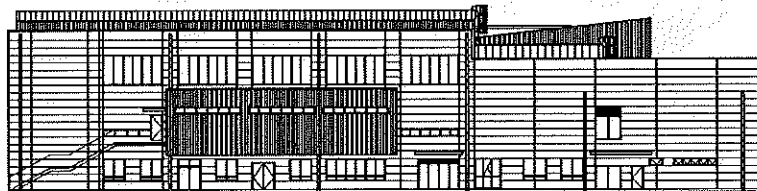


(4) 立面图

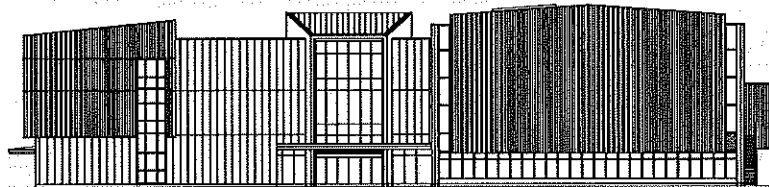
建筑制图 026



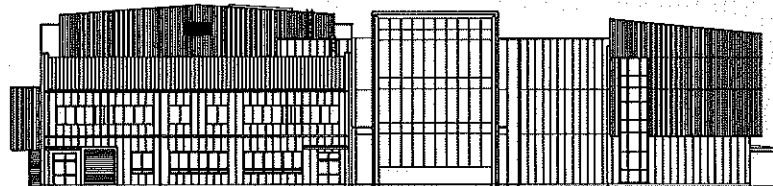
南立面图



北立面图

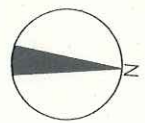


東立面图



西立面图

8 完成予想図





1000