

平成30年度 決算説明資料

令和元年10月3日

緑政土木局

目 次

	頁
1 弥富相生山線及び世界の「AIOIYAMA」プロジェクトについて -----	1
2 公園・街路樹の愛護等に係る表彰について -----	14
3 土地開発公社の用地保有状況等について -----	15
4 ハンプについて -----	19
5 自転車対策について -----	20
6 新堀川における悪臭対策について -----	22
7 公園遊具について -----	23
8 公園除草始めの各種委託費について -----	26
9 無料の公園駐車場について -----	30
10 天白公園駐車場について -----	31
11 公園への民間活力導入の調査について -----	33
12 公園の整備について -----	35
13 相生山緑地について -----	38
14 農地転用許可後に長期間使用されていない土地について -----	39
15 市公式ウェブサイトへの掲載について -----	40

1 弥富相生山線及び世界の「AIOIYAMA」プロジェクトについて

(1) 令和元年9月30日市長定例会見における発言の真意

平成26年12月26日に表明した通り、弥富相生山線の道路事業を廃止する考えは変わらない。そのうえで、世界から「AIOIYAMA」と呼ばれるような名古屋の新しい名所となる公園の整備を目指す気持ちである。

(2) 主な経緯

年 月	内 容
平成 5 年 9 月	都市計画法に基づく事業認可を取得（弥富相生山線）（延長 8 9 5 m）
平成 6 年 2 月	都市計画法に基づく事業認可を取得（相生山緑地）（5. 6 h a） 弥富相生山線に沿った区域
平成 1 2 年 9 月	道路建設推進及び道路建設中止について、それぞれの要望に係る署名を受理
平成 1 3 年 9 月	第 1 回「環境に配慮した道づくり専門家会」を開催 自然環境や生態系に配慮した道路整備及び現況調査結果について審議 （平成 1 5 年 5 月まで全 6 回）
平成 1 5 年 7 月	第 1 回「環境に配慮した道づくり」施工ワーキングを開催（平成 2 7 年 2 月まで全 8 8 回）
9 月 （9 月定例会）	請願「相生山緑地を貫く都市計画道路弥富相生山線の建設中止を求める件」⇒不採択
平成 1 6 年 2 月	都市計画道路の変更 都市計画緑地の変更 （1 2 3. 4 4 h a → 1 2 3. 7 h a） 弥富相生山線線形変更に伴う変更
3 月	都市計画道路事業の変更の認可を取得 （延長 8 9 5 m → 8 9 2 m） 都市計画公園事業の変更の認可を取得 （5. 6 h a → 5. 9 h a） 都市計画変更に伴う変更

年 月	内 容
平成16年 3月	道路建設工事に着手
平成21年 9月	市長同席による市民の対話集会を開催
平成22年 1月	道路建設工事の中断
2月	第1回「学術検証委員会」を開催 (平成22年10月まで全6回、現地視察1回)
平成26年 1月	弥富相生山線の整備にかかる費用を予算要求 ⇒市長査定により認められず
3月 (2月定例会)	請願「市道弥富相生山線の早期開通を求める件」 ⇒採択 平成26年度名古屋市一般会計予算 ⇒弥富相生山線に関する附帯決議が付され可決
10月	弥富相生山線に関する住民意向の調査を開催
12月	市長が「弥富相生山線の道路事業は廃止し、公園として整備する」などの方針を表明
平成27年 3月	世界の「AIOIYAMA」プロジェクト検討会議を開催 (令和元年9月現在までに14回)
平成30年12月	地元代表、地元4学区住民、市民団体を対象に 「弥富相生山線の道路事業廃止及び相生山緑地の計画に関する説明会(世界の「AIOIYAMA」プロジェクト説明会)」を開催

年 月	内 容
平成31年 1月	地元代表、地元4学区住民、市民団体を対象に世界の「AIOIYAMA」プロジェクト意見交換会を開催（令和元年9月現在までに12回）
令和 元年 6月	「名古屋市総合計画2023（案）」について所管事務調査を実施
6月 （6月定例会）	「世界の「AIOIYAMA」プロジェクトの推進について」所管事務調査を実施
7月	「名古屋市総合計画2023（案）」に関するパブリックコメントを実施
9月 （9月定例会）	「名古屋市総合計画2023」について議案審査⇒修正可決

(3) 世界の「AIOIYAMA」プロジェクトに係る平成30年度の経費

区 分	金 額	内 容
道路事業廃止に向けた検討	千円 6,931	・渋滞対策に関する検討
近隣地区の通過交通対策	12,949	・工事の実施 ・効果の検証に係る調査の実施
緑地整備の検討	2,527	・基本計画素案の検討
計	22,407	

(4) 平成22年度以降に要した経費

ア 環境調査費等

年 度	予算額	決算額
平成22年度	千円 27,539	千円 19,553
平成23年度	27,539	23,361
平成24年度	27,000	25,602
平成25年度	29,550	22,814
平成26年度	12,930	12,646
平成27年度	12,930	10,072
平成28年度	4,825	4,497
計	142,313	118,545

イ 工事中断に係る経費

年 度	予 算 額	決 算 額
平成 2 2 年 度	千 円 —	千 円 1, 1 3 5

ウ 現地保全に係る工事中断後の経費

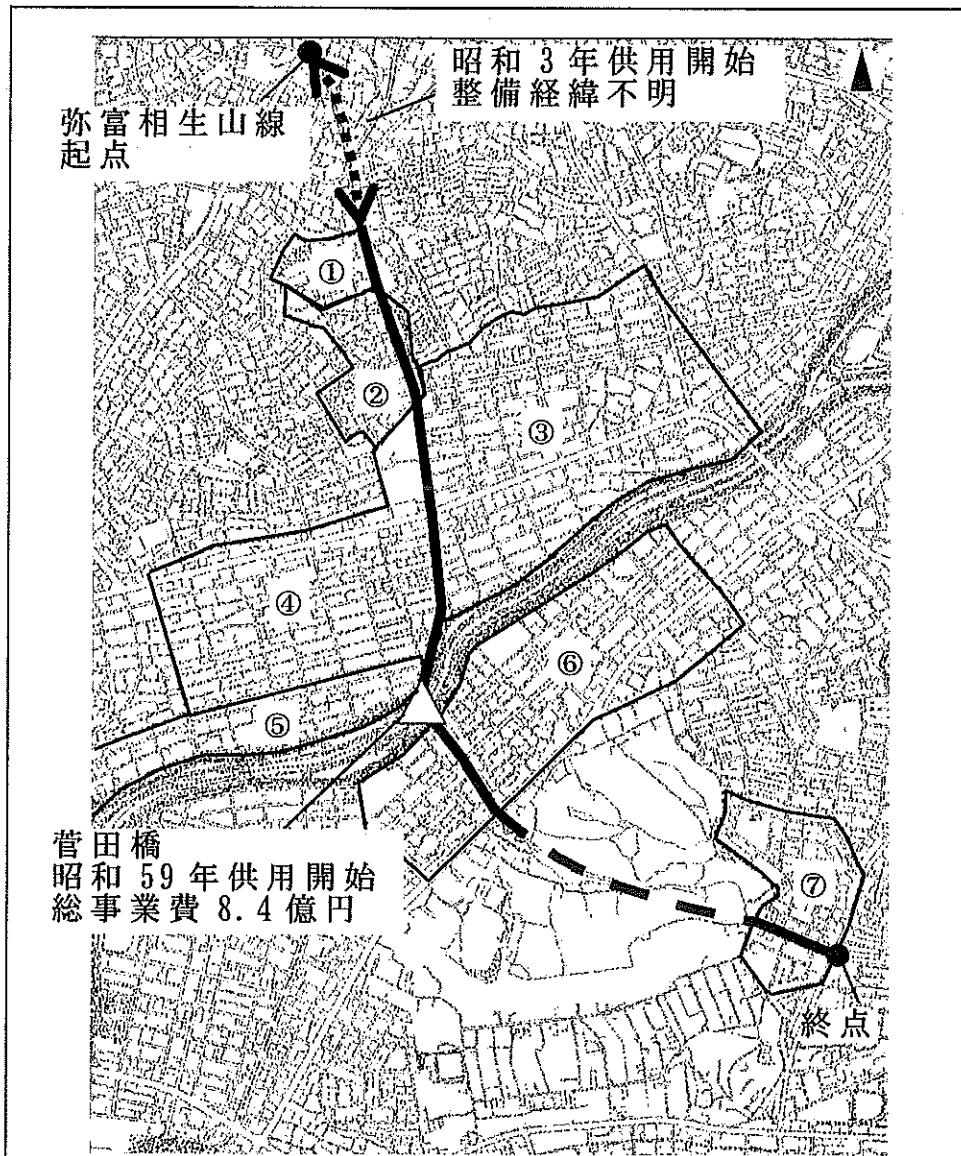
年 度	予 算 額	決 算 額
平成 2 2 年 度	千 円 2 4 8, 9 9 0	千 円 3, 3 6 7
平成 2 3 年 度	3, 0 0 0	3, 8 7 8
平成 2 4 年 度	3, 0 0 0	4, 1 6 3
平成 2 5 年 度	3, 0 0 0	3, 0 1 9
平成 2 6 年 度	3, 2 0 0	2, 7 9 7
平成 2 7 年 度	3, 2 0 0	3, 7 4 1
平成 2 8 年 度	3, 2 0 0	3, 5 2 8
平成 2 9 年 度	3, 1 0 0	3, 1 0 0
平成 3 0 年 度	3, 1 0 0	3, 0 2 7
計	2 7 3, 7 9 0	3 0, 6 2 0

(注) 平成 2 2 年 度 予 算 額 は 道 路 建 設 費 と し て 計 上

エ 世界の「AIOIYAMA」プロジェクト

区 分		道路事業 廃止に向 けた検討	近隣地区 の通過交 通対策	緑地整備 の検討	計
平成 28 年度	予算額	千円 13,000	千円 9,000	千円 2,000	千円 24,000
	決算額	11,480	9,831	1,887	23,198
平成 29 年度	予算額	13,000	9,900	2,600	25,500
	決算額	11,058	9,473	2,717	23,248
平成 30 年度	予算額	7,000	11,600	6,200	24,800
	決算額	6,931	12,949	2,527	22,407
計	予算額	33,000	30,500	10,800	74,300
	決算額	29,469	32,253	7,131	68,853

(5) 弥富相生山線の整備経緯



番号	組 合 名	事 業 期 間	総事業費 億円
①	八事南部一区	昭和17年 5月 2日～昭和35年 4月 1日	—
②	八 事 南 部	昭和35年 3月30日～昭和44年11月22日	0.8
③	下 八 事	昭和36年 4月22日～昭和47年 9月 8日	3.1
④	中 根	昭和15年 3月 4日～昭和35年 4月 1日	—
⑤	中 根 南 部	昭和39年10月 1日～昭和46年12月25日	3.9
⑥	菅 田	昭和53年 3月24日～平成 2年 3月29日	73.2
⑦	菅 田 南 部	昭和45年12月24日～昭和60年 3月30日	11.0

(6) 渋滞対策

ア 進捗

平成27年度からの3か年は、相生山緑地周辺における交通状況や課題について調査、分析を行った。

平成30年度は、これまでの検討結果をもとに、課題のある交差点について対策案の検討を行った。

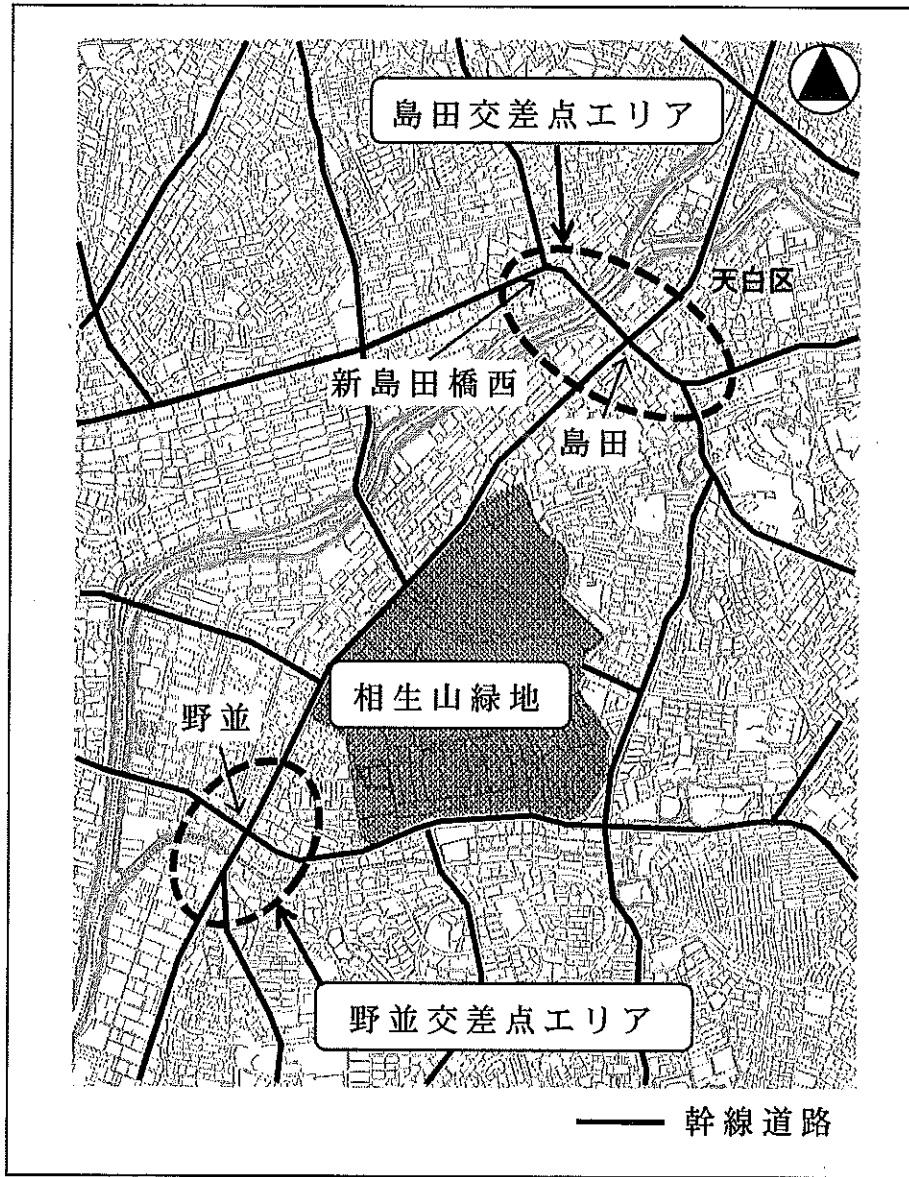
イ 検討の過程

年 度	内 容
平成27年度	・交通調査範囲、内容の検討
平成28年度	・交通調査の実施
平成29年度	・交通調査の結果分析
平成30年度	・野並及び島田交差点エリアの交差点改良の予備設計 ・協議資料の作成

ウ 今後の計画

年 度	内 容
令和元年度	・野並及び島田交差点エリアの交差点改良の詳細設計 ・野並交差点エリアの対策工事実施
令和2年度 以 降	・島田交差点エリアの対策工事実施 ・効果検証

工 位置図



(7) 近隣地区の通過交通対策

ア 進捗

平成27年度に山根学区交通対策協議会を設立し、交通課題に関する住民向けのアンケート、現地歩きを実施し課題を整理した。

平成28年度からの3か年は、協議会の検討内容をもとに対策工事を実施するとともに、対策前後に交通状況調査を行い効果について検証を行った。

イ 検討の過程

年 度	内 容
平成27年度	・ 交通課題に関する住民向けのアンケート実施 ・ アンケート結果を踏まえた現地状況の確認
平成28年度	・ 交通量調査 ・ 対策箇所における一旦停止状況調査
平成29年度	・ 交通量調査 ・ 対策箇所における速度状況調査
平成30年度	・ 交通量調査 ・ 対策箇所における一旦停止状況及び速度状況調査

ウ 今後の計画

年 度	内 容
令和元年度 以 降	・ 山根学区交通対策協議会を開催 ・ 通過交通状況の経過観察

エ 近隣地区の通過交通対策にかかる経費

(ア) 平成28年度

区 分	金 額	内 容
対 策 工 事	千円 7, 250	・対策検討範囲の明確化(17箇所) ・交差点の明確化(13箇所)
効果の検証に係る調査	2, 581	・工事前後の交通状況を調査
計	9, 831	

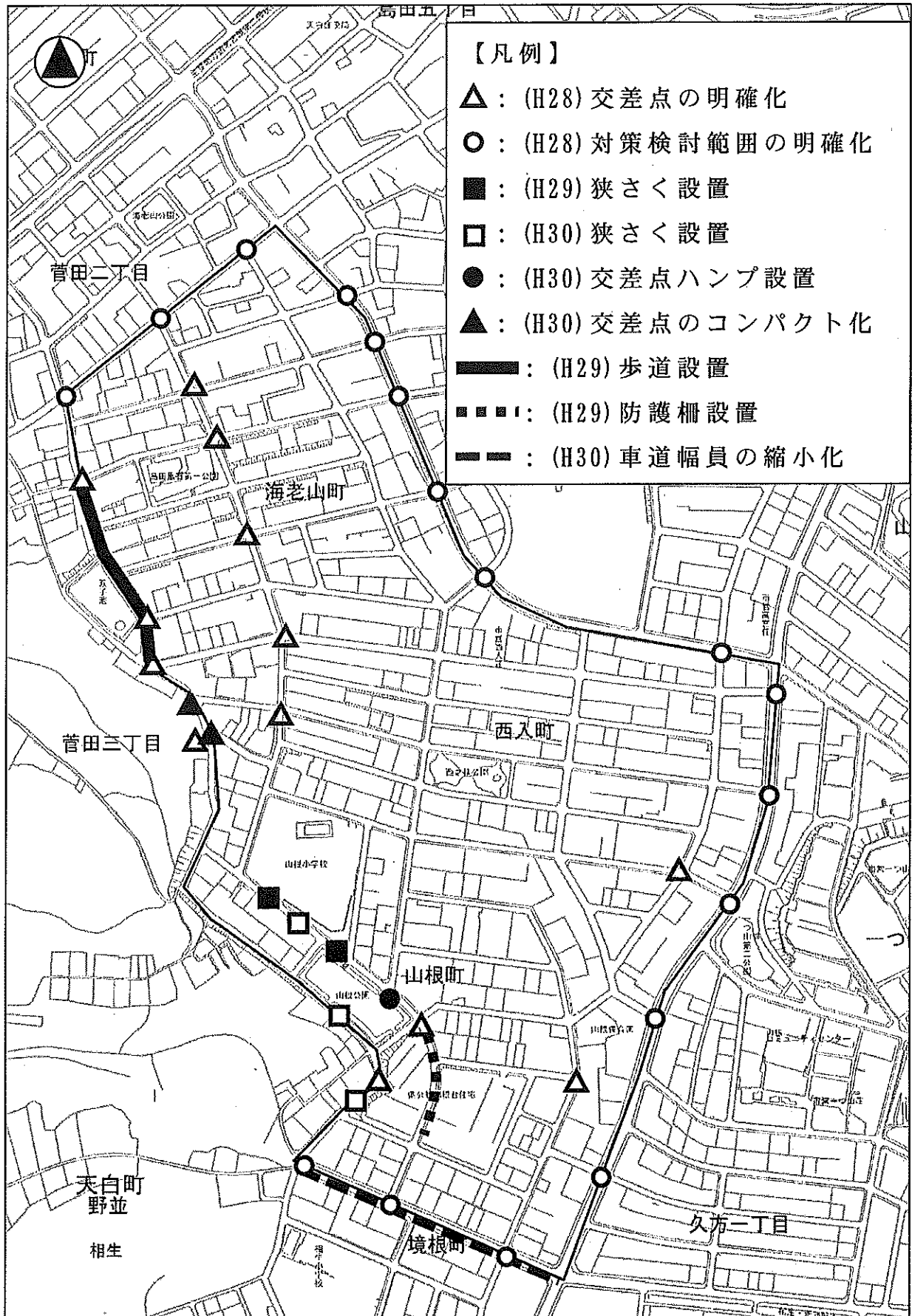
(イ) 平成29年度

区 分	金 額	内 容
対 策 工 事	千円 7, 141	・歩道設置(150m) ・狭さく設置(2箇所) ・防護柵設置(59m)
効果の検証に係る調査	2, 332	・工事前後の交通状況を調査
計	9, 473	

(ウ) 平成30年度

区 分	金 額	内 容
対 策 工 事	千円 10, 617	・車道幅員の縮小化(280m) ・交差点ハンプ設置(1箇所) ・狭さく設置(3箇所) ・交差点のコンパクト化(2箇所)
効果の検証に係る調査	2, 332	・工事前後の交通状況を調査
計	12, 949	

オ 平成28年度～30年度の通過交通対策箇所図



2 公園・街路樹の愛護等に係る表彰について

区 分	表 彰 基 準
都市緑化功労者表彰 (市長表彰)	<ul style="list-style-type: none"> ・公園・街路樹の除草清掃等の活動に月3日以上、かつ、3年以上従事している団体 ・公園・街路樹の除草清掃等の活動に週1日以上、かつ、3年以上従事している個人
都市緑化功労者表彰 (国土交通大臣表彰)	<ul style="list-style-type: none"> ・都市緑化功労者表彰(市長表彰)受賞後、3年以上経過した個人
みどりの愛護功労者 国土交通大臣表彰	<ul style="list-style-type: none"> ・都市緑化功労者表彰(市長表彰)受賞後、3年以上経過した団体
緑化推進運動 功労者表彰 (内閣総理大臣表彰)	<ul style="list-style-type: none"> ・下記1～4に該当し、かつ、都市緑化功労者表彰(国土交通大臣表彰)を受けた個人又はみどりの愛護功労者国土交通大臣表彰を受けた団体 ・下記5に該当する場合は優先的に推薦 <ol style="list-style-type: none"> 1 緑化の推進に関する活動の期間が10年以上 2 個人にあっては、年齢満60歳以上 3 当該活動が地域の模範又は先駆的な取り組みである等受賞にふさわしいもの 4 国土交通大臣表彰受賞後、継続して緑化活動に取り組み、活動を拡大又は活性化させる等、緑化の推進等に一層取り組んでいるもの 5 緑化の推進に関し、話題性、ニュース性等の高い活動を行っているもの

3 土地開発公社の用地保有状況等について

(1) 保有状況

区 分		平成 29 年度末	平成 30 年度末	差 引	
一 般 会 計	道 路	面 積 (㎡)	9,779	8,366	△1,413
		保有額 (百万円)	1,904	1,513	△391
	公 園	面 積 (㎡)	35,907	29,430	△6,477
		保有額 (百万円)	5,803	4,712	△1,091
特 別 会 計	墓 園	面 積 (㎡)	50,863	43,120	△7,743
		保有額 (百万円)	4,582	3,728	△854
計		面 積 (㎡)	96,549	80,916	△15,633
		保有額 (百万円)	12,289	9,953	△2,336

(2) 公園事業の保有高内訳

公園名	面積	保有額
東山公園	14,638 m ²	2,881 百万円
桶狭間公園	8,425	683
昭和橋公園	1,747	360
戸田川緑地	1,608	194
笠寺公園	1,189	161
土古公園	248	141
多加良浦公園	775	129
瑞穂公園	292	120
雨池公園	306	33
勅使ヶ池緑地	173	9
相生山緑地	29	1
計	29,430	4,712

(注) 平成30年度末現在

(3) 利子補給等

区 分		平成29年度	平成30年度
一般 会計	道 路	千円 4,783	千円 5,197
	公 園	17,746	15,843
特別 会計	墓 園	13,930	12,510
計		36,459	33,550

(4) 再取得

ア 実績

区 分		平成29年度	平成30年度	
一般会計	道路	面積 (㎡)	82	1,413
		金額 (百万円)	18	391
	公園	面積 (㎡)	8,382	6,650
		金額 (百万円)	982	1,101
特別会計	墓園	面積 (㎡)	7,602	7,571
		金額 (百万円)	744	845
計	面積 (㎡)	16,066	15,634	
	金額 (百万円)	1,744	2,337	

イ 今後の進め方

令和5年度末までの保有高解消に向け、「土地開発公社保有土地の買戻し計画」に基づき、買戻しを行っていく。

4 ハンプについて

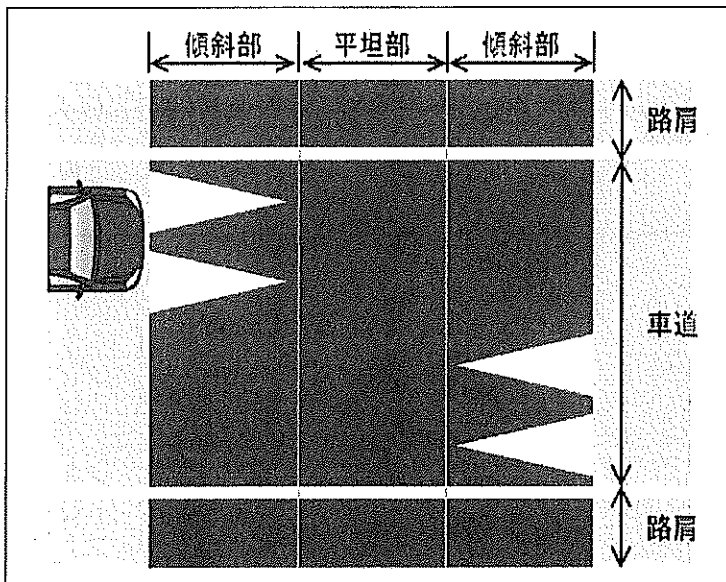
(1) 概要

ハンプとは、車道に設置した凸形路面で、その部分を通過する車両を押し上げるものであり、運転者が事前にこれを視界の中で確認して、速度を低減することを目的とした道路構造。

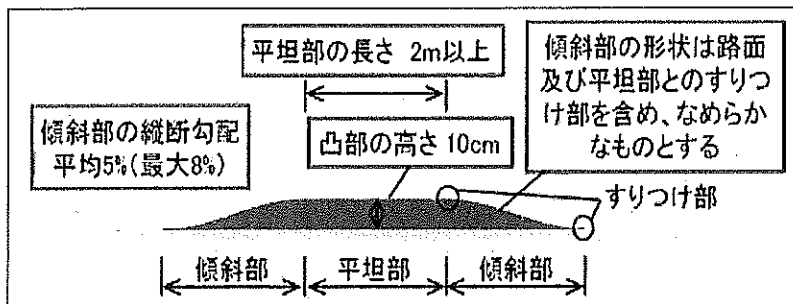
(2) 標準構造図

「凸部、狭窄部及び屈曲部の設置に関する技術基準について（平成28年3月31日付国土交通省通達）」に基づくもの。

ア 平面図



イ 縦断面図



(3) 技術基準に基づき設置した数

2箇所

5 自転車対策について

(1) 自転車等の撤去・保管返還等に係る経費

区 分	平成29年度	平成30年度
	千円	千円
撤 去 運 搬	68,474	55,538
保 管 返 還	80,123	87,806
処 分	15,195	4,336
計	163,792	147,680

(2) 自転車等保管場所ごとの収容台数等

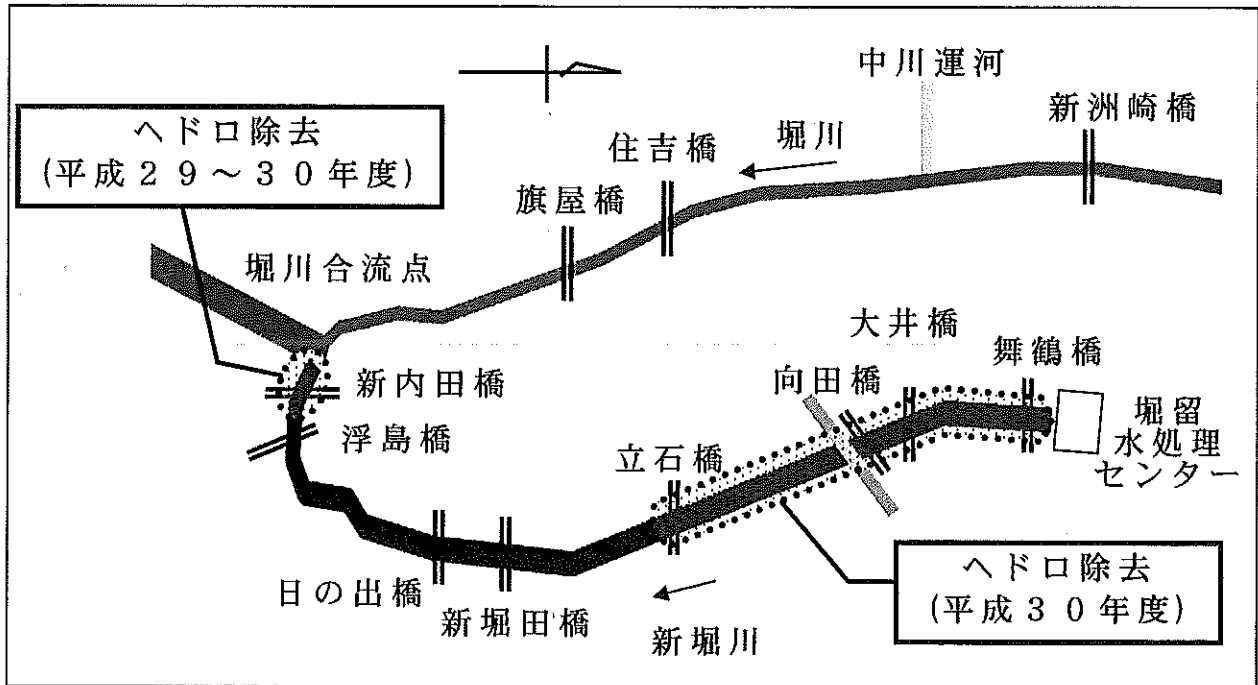
保管場所	区名	収容台数 (A)	ピーク時の 台数 (B)	最大稼働率 (B/A)	借地料
		台	台	%	千円
吹上	千種	905	576	63.6	—
明倫	東	690	368	53.3	7,720
五反田	北	868	522	60.1	—
八筋	西	1,280	520	40.6	19
宿跡	中村	1,600	919	57.4	8,959
六反	中村	1,096	641	58.5	—
栄	中	700	387	55.3	9,663
若宮	中	—	—	—	15,000
桜山	昭和	554	289	52.2	8,824
中根	瑞穂	650	162	24.9	—
千年	熱田	807	369	45.7	—
神宮	熱田	445	196	44.0	—
富船	中川	2,511	738	29.4	—
港明	港	1,570	1,220	77.7	—
豊田	南	1,870	558	29.8	10,281
新守山	守山	1,180	567	48.1	—
神沢	緑	740	178	24.1	6,268
大将ヶ根	緑	439	256	58.3	—
よもぎ台	名東	1,300	541	41.6	9,170
上社	名東	1,200	387	32.3	—
平針	天白	1,022	363	35.5	—
計		21,427	—	—	75,904

(注1) 若宮保管場所は平成29年12月末に搬入を停止し、平成30年3月末閉鎖

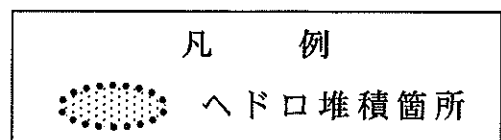
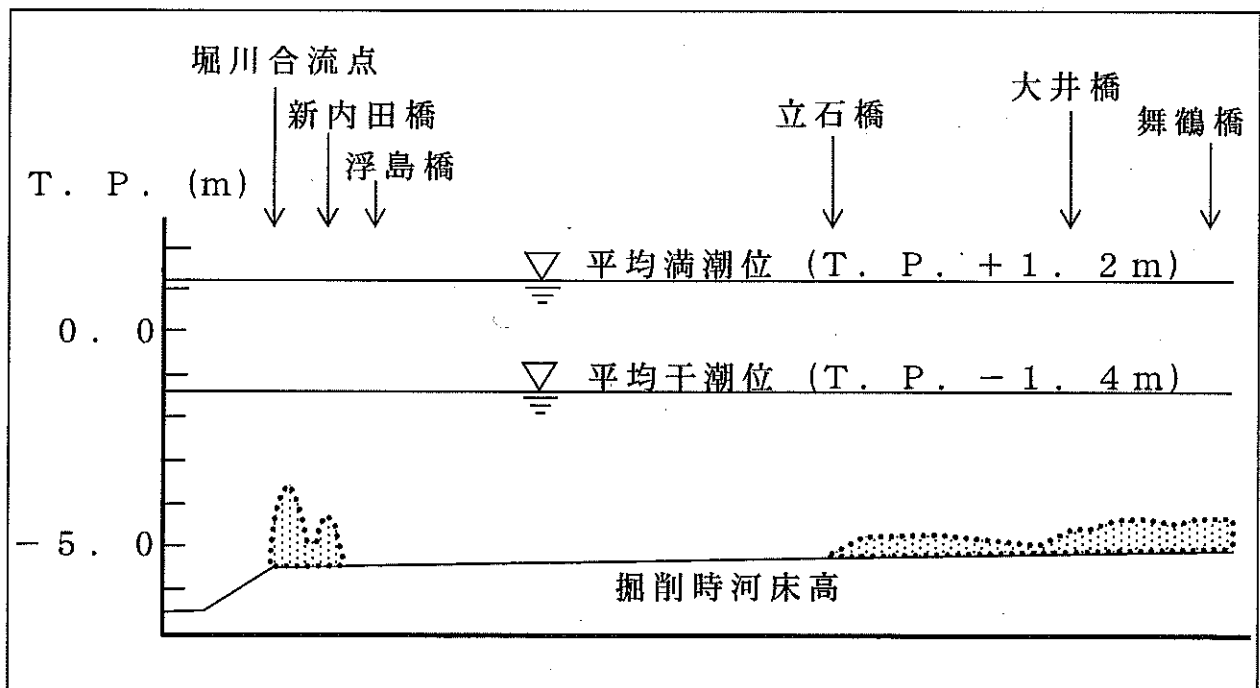
(注2) 神沢保管場所、よもぎ台保管場所は平成30年12月末に搬入を停止し、平成31年3月末閉鎖

6 新堀川における悪臭対策について

(1) 平面図



(2) 縦断図



7 公園遊具について

(1) 総務省行政評価でハザードレベル3とされた公園施設

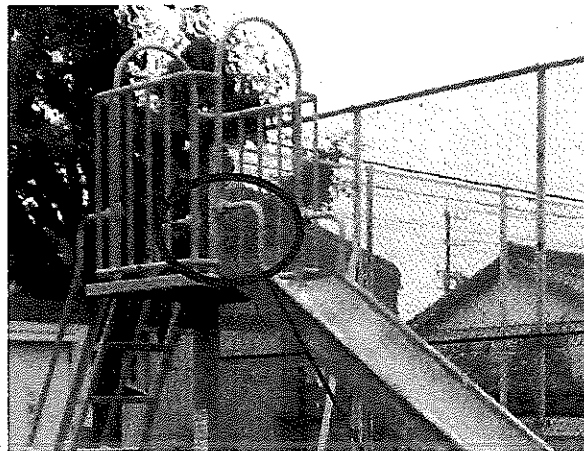
ア 内訳

区 名	すべり台	ブランコ	砂 場
	基	基	基
千 種	24	30	4
東	11	14	1
北	1	17	1
西	8	23	1
中 村	9	19	—
中	6	5	—
昭 和	—	2	—
瑞 穂	2	8	—
熱 田	4	7	2
中 川	25	54	—
港	15	25	3
南	15	27	2
守 山	11	36	—
緑	33	80	2
名 東	8	27	—
天 白	21	53	1
計	193	427	17

イ 指摘箇所
(ア) すべり台



基礎の露出



すき間

(イ) ブランコ

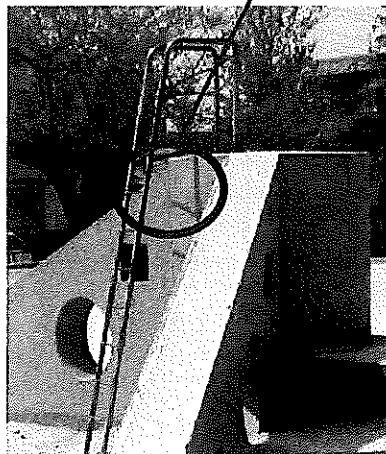


基礎の露出

(ウ) 砂場



すき間



(2) 遊具のアセットマネジメント

ア 位置付け

平成24年3月に策定された「名古屋市アセットマネジメント推進プラン」の個別計画である「公共土木施設維持管理計画」に位置付けられている。

イ 基本的な考え方

計画的な点検に基づき、損傷が深刻化する前に補修、補強を行う「予防保全型維持管理」により長寿命化に取り組む。

更新する際には、使用材料や構造に工夫を重ねることで更新後の遊具をより長期間使用できるようにし、長寿命化を図る。

ウ 進め方

(ア) 職員による日常点検及び定期点検

(イ) 年1回の定期点検により健全度調査を行い、劣化の度合いを四段階で判定

(ウ) 構造が複雑な遊具は専門資格を持つ業者に点検を委託し、内部構造の劣化を把握した上で判定

(エ) 劣化が軽度のうちに塗装や部品の取り替えなどの対策を実施

(オ) 劣化が進行した場合は、修繕や撤去、更新を検討し、状況に応じた措置を実施

エ 効果

適切な点検、補修等の長寿命化対策を行うとともに、計画的な補修、更新を行うことにより、事業費の平準化を図る。

8 公園除草始めの各種委託費について

(1) 主な内訳

区 分	平成29年度	平成30年度
	千円	千円
除 草 管 理	544,247	545,303
樹 木 管 理	275,504	339,126
樹 木 剪 定 等	173,464	235,855
緑のリサイクル搬 運	84,260	83,525
緑のリサイクル化 チ ッ プ	17,780	19,746
清 掃 管 理	312,367	295,955
そ の 他	392,697	381,983
計	1,524,815	1,562,367

(2) 年間管理委託の業者別請負金額

区名	平成29年度		平成30年度	
	業者	金額	業者	金額
千種	A	千円 8,728	AO	千円 8,724
	B	6,475	AJ	6,287
	A	5,643	C	5,668
	C	5,464	AP	5,539
東	D	7,189	AQ	7,125
	C	6,650	E	6,858
	E	5,819	AR	5,836
北	F	19,487	F	19,296
	G	9,878	G	10,456
	H	8,654	I	9,250
	I	7,875	G	8,675
	G	6,692	I	8,181
	G	6,379	G	6,835
西	J	11,328	L	11,696
	K	9,429	I	10,004
	L	9,257	AS	9,585
	L	5,625	AT	5,989
中村	M	14,473	M	14,951
	N	10,503	AU	11,064
中	O	5,030	P	4,817
	P	3,694	P	3,755
昭和	Q	13,921	AV	11,552
瑞穂	F	7,918	F	8,028

区名	平成29年度		平成30年度	
	業者	金額	業者	金額
熱田	R	9,818	T	9,632
	F	7,336	AO	7,335
	Q	5,944	R	5,790
中川	S	14,415	AU	14,743
	M	11,868	AW	12,005
	T	10,177	P	10,592
	P	10,139	AX	10,348
	U	9,591	U	9,711
	V	8,366	V	8,550
港	W	20,671	AY	21,258
	X	19,465	V	19,386
	V	18,613	AZ	19,337
	V	16,887	Y	17,107
	X	14,630	W	14,594
	Y	13,361	AZ	13,530
南	X	14,501	AY	14,740
	Z	13,298	BA	13,248
	AA	9,931	BB	10,180
守山	AB	14,967	BC	16,231
	AB	14,079	AB	14,504
	AC	13,406	BD	13,806
	AD	10,586	AQ	10,847
	AD	8,960	AC	9,229
	AE	8,335	BE	8,600

区名	平成29年度		平成30年度	
	業者	金額	業者	金額
緑		千円		千円
	A F	24,420	A A	22,744
	A G	21,083	Z	21,189
	A F	20,310	Z	19,715
	A A	18,032	B F	17,573
名東	A H	16,445	B A	15,258
	A C	17,356	B C	18,058
	B	16,069	B G	16,563
	A I	16,040	B H	16,279
天白	A C	13,506	A L	13,869
	A J	15,130	A A	16,582
	A K	14,551	A V	15,253
	A L	14,306	A V	15,014
	A M	13,204	A V	13,410
	A N	12,518	B I	13,186
	Z	5,541	B J	5,380

(3) 決算額の推移

内 容	平成21年度	平成22年度	平成24年度	平成30年度
	千円	千円	千円	千円
除草・清掃等	1,987,293	1,525,886	1,244,192	1,562,367

9 無料の公園駐車場について

区名	無料の公園駐車場（注）	
	無料の公園駐車場（注） 箇所	夜間閉鎖している駐車場 箇所
千種	—	—
東	—	—
北	1	—
西	4	4
中村	2	—
中	—	—
昭和	—	—
瑞穂	—	—
熱田	1	1
中川	6	1
港	11	1
南	—	—
守山	—	—
緑	6	5
名東	4	3
天白	3	2
計	38	17

（注）野球場・テニスコート等の有料公園施設のための56箇所の無料駐車場を除く

10 天白公園駐車場について

(1) 概要

区 分	内 容
駐 車 台 数	北駐車場：101台（うち車いす使用者用 3台） 東駐車場： 28台（うち車いす使用者用 1台）
利 用 時 間	入庫 6時から24時まで（出庫 24時間可能）
供 用 開 始 日	平成25年6月1日
事 業 者	タイムズ24（株）
許 可 期 間	平成25年6月1日から平成30年3月31日まで 平成30年4月1日から令和 5年3月31日まで

(2) 料金体系

区 分	平成29年度	平成30年度
利 用 料 金	入庫から30分まで無料 （全利用者）	入庫から1時間まで無料 （子育て世帯）
		入庫から30分まで無料 （子育て世帯以外）
	30分経過後 最初の30分100円 以降1時間ごと200円 （全利用者）	1時間経過後1時間ごと 200円（子育て世帯）
		30分経過後 最初の30分100円 以降1時間ごと200円 （子育て世帯以外）
最 大 料 金	1日500円 （北・東駐車場同一）	24時間500円（北駐車場） 24時間600円（東駐車場）
定 期 券	4,000円/月（子育て世帯） 6,000円/月（子育て世帯以外）	廃 止

(3) 事業者公募の結果

公募年度	応募者数	決定事業者	提案額（月額）
平成24年度	2 者	タイムズ24（株）	900,000 円
平成29年度	4	タイムズ24（株）	1,152,525

(4) 使用料収入、支出額及びその内容

区分	平成29年度	平成30年度
使用料収入	10,800 千円	13,254 千円
支出額	10,418	12,711
内容	<ul style="list-style-type: none"> ・排水改良 ・デイキャンプ場の炉やベンチ、遊具の補修等 	<ul style="list-style-type: none"> ・排水改良 ・洗い場の更新等

(5) 社会実験時の課題

- ア 子育て世代に配慮した利用料金について
- イ 定期券を利用した不適正利用について

1 1 公園への民間活力導入の調査について

区 分	内 容
目 的	<ul style="list-style-type: none"> ・公園の魅力創出のため、民間事業者の視点からみた本市公園への新たな施設設置や管理運営などの可能性を把握する ・民間事業者の参入条件を把握し、民間活力の導入を効率的に進める
対 象	本市が管理する都市公園のうち1,462公園
方 法	・民間事業者から書面で公園名と事業の提案を受け付け、その後、民間事業者ごとに提案内容と事業参入に係る条件等の聞き取りを実施
期 間	平成31年1月16日から令和元年5月31日まで
提 案 者 数	17団体
提案者の業種	開発、建設、飲食、造園など
提案公園数	33公園

1 2 公園の整備について

(1) 街区公園適正配置促進学区の推移

年 度	整備した公園	学 区 名	学 区 数
平成 2 6 年度	三角公園	正色学区 (中川区)	3 8 学区
平成 2 7 年度	振甫公園	高見学区 (千種区)	3 6
	楽園なかよし 公園	伊勝学区 (昭和区)	
	小幡ちよだ 公園	甘軒家学区 (守山区)	
平成 2 8 年度	金田公園	城北学区 (北区)	3 6
平成 2 9 年度	亀島ふれあい 公園	ほのか学区 (中村区)	3 6
平成 3 0 年度	折戸公園	川原学区 (昭和区)	3 5

(注 1) 三角公園については、土地区画整理事業による整備

(注 2) 小幡ちよだ公園、金田公園及び亀島ふれあい公園については、整備後も身近な公園がない区域が 2.5ha 以上残ったため、街区公園適正配置促進学区は解消されなかった

(2) 長期未整備公園緑地の用地取得状況

公園緑地名	都市公園	公有地等	先行取得地	民有地	計
	ha	ha	ha	ha	ha
宝勝寺公園	—	0.7	—	0.2	0.9
汐田公園	0.1	—	—	0.0	0.1
米野公園	0.1	3.1	—	0.0	3.2
小幡稲荷公園	0.9	0.9	—	0.2	2.0
鳴海公園	0.4	0.1	0.9	0.6	2.0
城山公園	—	3.7	0.2	0.7	4.6
昭和橋公園	1.9	0.8	0.2	0.9	3.8
松蔭公園	0.3	2.4	—	1.3	4.0
松葉公園	3.1	—	—	1.1	4.2
富田公園	6.7	2.6	—	0.1	9.4
船頭場公園	1.7	3.9	0.1	0.0	5.7
多加良浦公園	1.3	3.5	0.1	3.6	8.5
大森公園	—	5.4	—	0.1	5.5
桶狭間公園	—	1.5	0.8	4.4	6.7
細根公園	—	0.5	0.6	8.8	9.9
荒子川公園	26.1	3.5	0.0	0.0	29.6
瑞穂公園	24.5	5.8	0.0	0.3	30.6

公園緑地名	都市公園	公有地等	先行取得地	民有地	計
	ha	ha	ha	ha	ha
中村公園	6.3	4.4	—	0.5	11.2
鶴舞公園	24.3	—	—	0.1	24.4
新茶屋川公園	4.4	0.7	—	4.9	10.0
熊野公園	—	1.4	6.0	5.9	13.3
新海池公園	7.1	6.7	0.2	1.2	15.2
氷上公園	—	1.4	3.6	21.1	26.1
明德公園	—	18.8	0.9	1.5	21.2
東山公園	133.2	41.8	40.2	42.0	257.2
天白公園	12.8	13.6	—	0.1	26.5
庄内緑地	54.6	36.0	—	3.6	94.2
戸田川緑地	30.8	25.7	0.4	6.7	63.6
猪高緑地	10.4	39.2	13.3	3.3	66.2
勅使ヶ池緑地	—	25.3	1.2	28.8	55.3
荒池緑地	—	23.2	10.7	23.3	57.2
相生山地	1.2	12.9	50.8	58.8	123.7
計	352.2	289.5	130.2	224.1	996.0

(注1) 平成30年度末現在

(注2) 数値は小数点第2位で四捨五入

(注3) 「—」は該当なしを表す

1 3 相生山緑地について

(1) 緑地計画の考え方

- ア 緑地の環境を守り育てる
- イ 誰もが人や自然とふれあえる
- ウ 地域の防災性を高める

(2) 用地の取得状況

都市公園	公有地等	先行取得地	民有地	計
h a 1. 2	h a 1 2. 9	h a 5 0. 8	h a 5 8. 8	h a 1 2 3. 7

(注) 平成30年度末現在

(3) 今後の用地の取得計画

平成29年12月に事業着手した相生山緑地の南部区域約30haの用地取得を進める。また、他の区域は長期未整備公園緑地の整備プログラム(第2次)に基づき、事業に着手する。

1.4 農地転用許可後に長期間 使用されていない土地について

区 分	内 容
許 可 日	平成13年7月18日
所 在 地	中川区富永一丁目16番始め25筆
許 可 者	愛知県
被 許 可 者	名古屋市
許 可 内 容	社会福祉施設を社会福祉法人に建設、運営させるための宅地造成

1 5 市公式ウェブサイトへの 掲載について

(1) 掲載内容

「緑政土木局からのお願い」

名古屋市は、予算の減少により道路・河川・公園・街路樹の維持管理をこれまでのようにできない状況にあります。安全確保するための最低限の作業は行って参りますが、快適な公共空間の確保が難しくなってきています。

もし目に余る場所がありましたら、各区の土木事務所までご連絡いただくか、できる範囲で除草・清掃等にご協力ください。

市民の皆様にはご迷惑をおかけすることになりますが、ご理解とご協力をお願いいたします。

(2) 掲載年月日

平成25年6月11日