

平成 30 年度

予 算 説 明 書

病 院 局

目 次

病 院 事 業 会 計

1 業務の予定量	1
2 収支の予定額	2
3 事項別説明	4
4 債務負担行為	13
5 企業債	15
6 一時借入金	15
7 職員定員表	16
平成30年度予算の概要	17

病 院 事 業 会 計

1 業 務 の 予 定 量

区 分		入 院 患 者 数			外 来 患 者 数		
		本 年 度 人	前 年 度 人	増 △ 減 人	本 年 度 人	前 年 度 人	増 △ 減 人
東 部 医 療 セ ン タ ー	年 間	147,095	156,950	△ 9,855	204,960	229,360	△ 24,400
	1 日 平 均	403	430	△ 27	840	940	△ 100
西 部 医 療 セ ン タ ー	年 間	164,250	164,250	-	287,920	287,920	-
	1 日 平 均	450	450	-	1,180	1,180	-
緑 市 民 病 院	年 間	62,050	62,050	-	79,110	79,650	△ 540
	1 日 平 均	170	170	-	270	270	-
合 計	年 間	373,395	383,250	△ 9,855	571,990	596,930	△ 24,940
	1 日 平 均	1,023	1,050	△ 27	2,290	2,390	△ 100

2 収 支 の 予 定 額

1 収 益 的 収 入 及 び 支 出

款	本 年 度 予 算 額 千円	前 年 度 予 算 額 千円	増 減 千円
(収 入)			
1 東部医療センター収益	15,294,646	15,321,427	△ 26,781
2 西部医療センター収益	18,425,378	18,205,792	219,586
3 緑市民病院収益	344,734	361,772	△ 17,038
収 入 合 計	34,064,758	33,888,991	175,767
(支 出)			
1 東部医療センター費	16,130,800	16,175,248	△ 44,448
2 西部医療センター費	18,371,808	18,048,424	323,384
3 緑市民病院費	472,025	504,207	△ 32,182
4 予 備 費	1,000	1,000	-
支 出 合 計	34,975,633	34,728,879	246,754

2 資 本 的 収 入 及 び 支 出

款	本 年 度 予 算 額 千円	前 年 度 予 算 額 千円	増 減 千円
(収 入)			
1 東部医療センター資本収入	6,782,035	1,662,125	5,119,910
2 西部医療センター資本収入	653,345	2,617,979	△ 1,964,634
3 緑市民病院資本収入	174,769	221,273	△ 46,504
収 入 合 計	7,610,149	4,501,377	3,108,772
(支 出)			
1 東部医療センター資本支出	7,290,928	2,179,414	5,111,514
2 西部医療センター資本支出	1,752,089	3,717,399	△ 1,965,310
3 緑市民病院資本支出	224,906	293,069	△ 68,163
支 出 合 計	9,267,923	6,189,882	3,078,041

3 事項別説明

1 収益的収入及び支出

項 目	本年度予算額 千円	前年度予算額 千円	増 減 千円	説 明	千円
(収 入)					
1 東部医療センター収益	15,294,646	15,321,427	△ 26,781		
(1) 医 業 収 益	13,473,939	13,466,491	7,448	入院収益 入院患者 1日 403人 外来収益 外来患者 1日 840人 一般会計負担金 救急医療経費等負担金 その他医業収益 室料差額収益等	10,502,780 2,265,422 554,253 151,484
(2) 医 業 外 収 益	1,819,707	1,853,936	△ 34,229	受取利息及び配当金 一般会計負担金 児童手当負担金 一般会計補助金 特殊医療経費等補助金 国庫補助金 臨床研修費等補助金 県補助金 感染症指定医療機関運営費等補助金	32 28,235 1,169,571 9,033 13,800

項 目	本年度予算額 千円	前年度予算額 千円	増 減 千円	説 明	千円
				長期前受金戻入	510,559
				その他医業外収益	88,477
				賃貸料等	
(3) 特 別 利 益	1,000	1,000	-	過年度損益修正益	
2 西 部 医 療 セ ン タ ー 収 益	18,425,378	18,205,792	219,586	〔 本年度予算額のうち、陽子線治療センター 2,135,786 〕	
(1) 医 業 収 益	16,003,955	15,855,307	148,648	〔 本年度予算額のうち、陽子線治療センター 1,552,650 〕	
				入院収益	9,493,133
				入院患者 1日 450人	
				外来収益	5,566,332
				外来患者 1日 1,180人	
				一般会計負担金	428,437
				救急医療経費等負担金	
				その他医業収益	516,053
				室料差額収益等	
(2) 医 業 外 収 益	2,419,423	2,348,485	70,938	〔 本年度予算額のうち、陽子線治療センター 582,136 〕	
				受取利息及び配当金	32
				一般会計負担金	28,234
				児童手当負担金	
				一般会計補助金	1,719,095
				特殊医療経費等補助金	
				国庫補助金	10,535

				臨床研修費等補助金	
				県補助金	24,010
				周産期母子医療センター運営事業費等補助金	
				長期前受金戻入	438,198
				その他医業外収益	199,319
				賃貸料等	
(3) 特別利益	2,000	2,000	-	[本年度予算額のうち、陽子線治療センター 1,000]	
				過年度損益修正益	
3 緑市民病院収益	344,734	361,772	△ 17,038		
(1) 医業収益	10,890	11,044	△ 154	一般会計負担金	3,570
				救急医療経費負担金	
				その他医業収益	7,320
				文書料	
(2) 医業外収益	332,844	349,728	△ 16,884	一般会計補助金	208,537
				指定管理者運営経費等補助金	
				県補助金	2,619
				病院内保育所運営費等補助金	
				長期前受金戻入	101,842
				その他医業外収益	19,846
				指定管理者負担金等	
(3) 特別利益	1,000	1,000	-	過年度損益修正益	
収入合計	34,064,758	33,888,991	175,767		

項 目	本年度予算額 千円	前年度予算額 千円	増 減 千円	説 明	千円
(支 出)					
1 東 部 医 療 セ ン タ ー 費	16,130,800	16,175,248	△ 44,448		
(1) 医 業 費 用	16,027,715	16,067,797	△ 40,082	給与費 8,060,334 職員の人件費 7,194,763 事務職員 37人 技術職員 654人 計 691人 臨床研修医等賃金 353,286 臨時医師、看護師等雇上げ費 512,285 材料費 4,175,694 薬品、材料費等 経費 2,082,214 一般管理費 317,058 総括管理に要する経費 減価償却費 1,287,164 資産減耗費 11,479 研究研修費 55,826 一般会計負担金 37,946	
(2) 医 業 外 費 用	98,085	102,451	△ 4,366	支払利息及び企業債取扱諸費 79,485 患者外給食材料費 455 消費税及び地方消費税 18,143 雑損失 2	
(3) 特 別 損 失	5,000	5,000	-	過年度損益修正損	

2 西部医療センター費	18,371,808	18,048,424	323,384	〔本年度予算額のうち、陽子線治療センター 2,152,525〕
(1) 医療費用	17,959,292	17,607,323	351,969	〔本年度予算額のうち、陽子線治療センター 2,042,493〕 給与費 8,041,292 職員の人件費 7,220,925 事務職員 30人 技術職員 693人 計 723人 臨床研修医等賃金 329,454 臨時医師、看護師等雇上げ費 490,913 材料費 4,175,294 薬品、材料費等 経費 3,160,182 一般管理費 317,058 総括管理に要する経費 減価償却費 2,163,590 資産減耗費 14,702 研究研修費 49,313 一般会計負担金 37,861
(2) 医療外費用	406,516	435,101	△ 28,585	〔本年度予算額のうち、陽子線治療センター 109,032〕 支払利息及び企業債取扱諸費 387,999 患者外給食材料費 370 消費税及び地方消費税 18,143 雑損失 4
(3) 特別損失	6,000	6,000	-	〔本年度予算額のうち、陽子線治療センター 1,000〕 過年度損益修正損

項 目	本年度予算額 千円	前年度予算額 千円	増 減 千円	説 明	千円
3 緑 市 民 病 院 費	472,025	504,207	△ 32,182		
(1) 医 業 費 用	456,284	484,374	△ 28,090	経費	218,245
				指定管理者交付金	202,619
				患者用駐車場借上料等	15,626
				減価償却費	228,332
				資産減耗費	9,707
(2) 医 業 外 費 用	14,741	18,833	△ 4,092	支払利息及び企業債取扱諸費	
(3) 特 別 損 失	1,000	1,000	-	過年度損益修正損	
4 予 備 費	1,000	1,000	-		
(1) 予 備 費	1,000	1,000	-		
支 出 合 計	34,975,633	34,728,879	246,754		

2 資本的収入及び支出

項 目	本年度予算額 千円	前年度予算額 千円	増 減 千円	説 明 千円
(収 入)				
1 東部医療センター資本収入	6,782,035	1,662,125	5,119,910	
(1) 企 業 債	4,599,000	837,000	3,762,000	整備費にあてる起債
(2) 出 資 金	1,640,000	279,000	1,361,000	整備費出資金
(3) 一 般 会 計 補 助 金	535,833	541,123	△ 5,290	整備費補助金
(4) 基 金 収 入	2	2	-	利子
(5) 基 金 繰 入 金	1,000	-	1,000	病院事業基金繰入金
(6) そ の 他 資 本 収 入	6,200	5,000	1,200	病院事業寄附金等
2 西部医療センター資本収入	653,345	2,617,979	△ 1,964,634	〔 本年度予算額のうち、陽子線治療センター 54,783 〕
(1) 企 業 債	170,000	2,125,000	△ 1,955,000	〔 本年度予算額のうち、陽子線治療センター 300 〕 整備費にあてる起債
(2) 一 般 会 計 補 助 金	471,213	477,975	△ 6,762	〔 本年度予算額のうち、陽子線治療センター 49,481 〕 整備費補助金
(3) 国 庫 補 助 金	1,000	-	1,000	防災・安全交付金
(4) 基 金 収 入	4	4	-	〔 本年度予算額のうち、陽子線治療センター 2 〕 利子

項 目	本年度予算額 千円	前年度予算額 千円	増 減 千円	説 明 千円
(5) その他資本収入	11,128	15,000	△ 3,872	〔 本年度予算額のうち、陽子線治療センター 病院事業寄附金等 5,000 〕
3 緑市民病院資本収入	174,769	221,273	△ 46,504	
(1) 企 業 債	100,000	100,000	-	整備費にあてる起債
(2) 一 般 会 計 補 助 金	74,769	121,273	△ 46,504	整備費補助金
収 入 合 計	7,610,149	4,501,377	3,108,772	
(支 出)				
1 東部医療センター資本支出	7,290,928	2,179,414	5,111,514	
(1) 建 設 改 良 費	6,323,888	1,200,166	5,123,722	施設費 6,056,458 病棟改築等工事費 設備費 250,859 自動血球分析装置始め診療備品の購入費 リース資産購入費 16,571
(2) 債 還 金	926,038	944,246	△ 18,208	企業債償還金
(3) 投 資	41,002	35,002	6,000	長期貸付金 36,000 看護学生学資金 基金造成費 5,002 病院事業基金造成費

2 西部医療センター資本支出	1,752,089	3,717,399	△ 1,965,310	〔 本年度予算額のうち、陽子線治療センター 690,297 〕
(1) 建設改良費	295,793	2,260,152	△ 1,964,359	〔 本年度予算額のうち、陽子線治療センター 16,589 〕 施設費 37,000 改修工事費等 設備費 225,583 アブレーションシステム始め診療備品の購入費 リース資産購入費 33,210
(2) 償還金	1,416,292	1,417,243	△ 951	〔 本年度予算額のうち、陽子線治療センター 666,906 〕 企業債償還金 782,578 長期割賦金 633,714
(3) 投資	40,004	40,004	-	〔 本年度予算額のうち、陽子線治療センター 6,802 〕 長期貸付金 30,000 看護学生学資金 基金造成費 10,004 病院事業基金造成費
3 緑市民病院資本支出	224,906	293,069	△ 68,163	
(1) 建設改良費	100,000	100,000	-	設備費 診療備品の購入費
(2) 償還金	124,906	193,069	△ 68,163	企業債償還金
支出合計	9,267,923	6,189,882	3,078,041	

4 債務負担行為

(期間の数字は年度を示す。)

事 項	限 度 額 千円	平成29年度末までの支払義務発生・見込額		平成30年度以降の支払義務発生予定額		左 の 財 源 内 訳			
		期 間	金 額 千円	期 間	金 額 千円	一般会計補助金 千円	国庫補助金 千円	企業債 千円	消費税資本的 収支調整額等 千円
東市民病院における医療事故に係る損害賠償 (平成10年第28号議決)		11~29	34,640	30以降					
陽子線がん治療施設の整備・運営 (平成20年第1号議決)	27,000,000	21~29	7,219,778	30~42	17,328,118	- (必要な額)	-	-	17,328,118
東部医療センター病棟の改築 (平成28年第13号議決)	14,273,000	29	1,043,150	30~31	13,229,850	-	-	13,229,000	850
東部医療センター整備支援業務委託 (平成29年第13号議決)	19,000		-	30~31	19,000	-	-	-	19,000
東部医療センター旧棟取り壊し等の設計	71,000		-	31	71,000	34,000	-	-	37,000

東部医療センター放射線 装置の整備	1,075,000		-	31	1,075,000	-	-	1,075,000	-
東部医療センター病棟移 転支援業務委託	44,000		-	31	44,000	22,000	-	-	22,000

5 企業債

起債の目的	病院事業整備費にあてるため
限度額	4,869,000 千円
起債の方法	普通貸借又は証券発行
利率	年 5.0%以内（ただし、利率見直し方式で借り入れる政府資金及び地方公共団体金融機構資金について、利率の見直しを行った後においては、当該見直し後の利率）
償還の方法	起債年度より据置期間をふくめ、40 年度間以内に毎年元利もしくは元金均等の方法により、又は満期日に元金を一括して償還する。ただし、財政の都合により据置期間及び償還期限を短縮し、もしくは繰上償還又は借換えすることができる。政府資金を借り入れる場合は、その融資条件による。

6 一時借入金

限度額	6,000,000 千円
-----	--------------

7 職員定員表

科目 \ 職名	特別職 人	事務職員 人	技術職員 人	計 人
東部医療センター費	-	37	654	691
西部医療センター費	-	30	693	723
緑市民病院費	-	-	-	-
総係費	1	37	4	42
合計	1	104	1,351	1,456

平成30年度予算の概要

病院局の理念

「患者さんと職員の笑顔がみられる病院」

3つの目標

- 目標1 市民の皆さまに選ばれる病院
- 目標2 医療従事者に選ばれる病院
- 目標3 経営の健全化

市立病院が担うべき医療

- 救急医療
- 小児・周産期医療
- 災害・感染症等発生時の医療
- がん、心臓血管疾患、脳血管疾患等の高度・専門医療

30年度の重要事項

● 東部医療センター病棟の改築及び旧棟取り壊し等の設計

東部医療センターにおいて、医療機能の更なる充実を図るとともに、良質な療養環境を提供するため、病棟の改築を行う。

また、病棟の完成後、旧棟（南病棟等）の取り壊し及び外構整備に着手することができるよう、旧棟取り壊しの設計及び外構整備の設計を行う。

● 東部医療センターにおける救急医療の充実

平成30年2月に愛知県より救命救急センターの指定を受けた東部医療センターにおいて、一般の救急医療機関では対応できない重篤な救急患者さんに対し、24時間体制で高度な医療を総合的に提供する。

● 西部医療センターにおける小児・周産期医療、がん医療等の充実

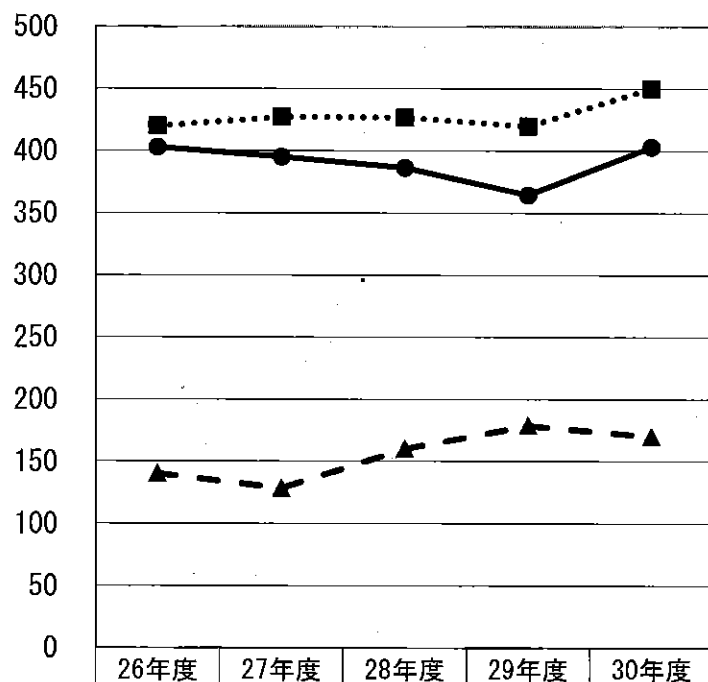
西部医療センターにおいて、母体・胎児の異常や治療を必要とする新生児を集中的に管理する病床を備え、24時間体制で高度・専門的な小児・周産期医療を実施する。

また、陽子線治療をはじめ、外来から入院に至るまで一貫したがん医療の充実に取り組むほか、脊椎センターにおいて、患者さんの身体的負担が少ない低侵襲手術を実施する。

1 患者数の状況

(単位：人)

病院別 入院患者数 (1日平均)

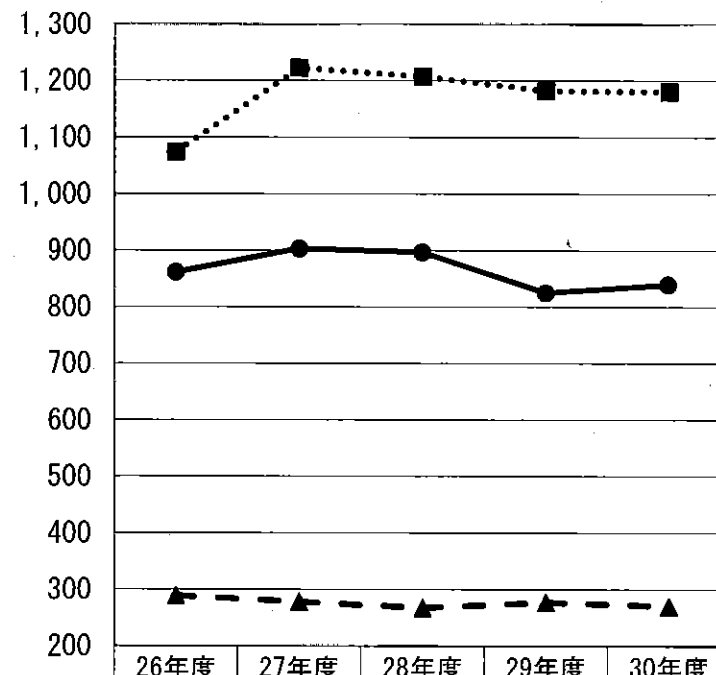


	26年度	27年度	28年度	29年度	30年度
● 東部医療センター	402.8	395.1	386.2	364.5	403
■ 西部医療センター	419.8	427.3	426.8	419.9	450
▲ 緑市民病院	140.0	128.3	159.8	178.6	170

※26年度～28年度は実績、29年度は決算見込み、30年度は予算
 ※西部医療センターは陽子線治療センター分を含む
 ※緑市民病院は指定管理者が運営

(単位：人)

病院別 外来患者数 (1日平均)



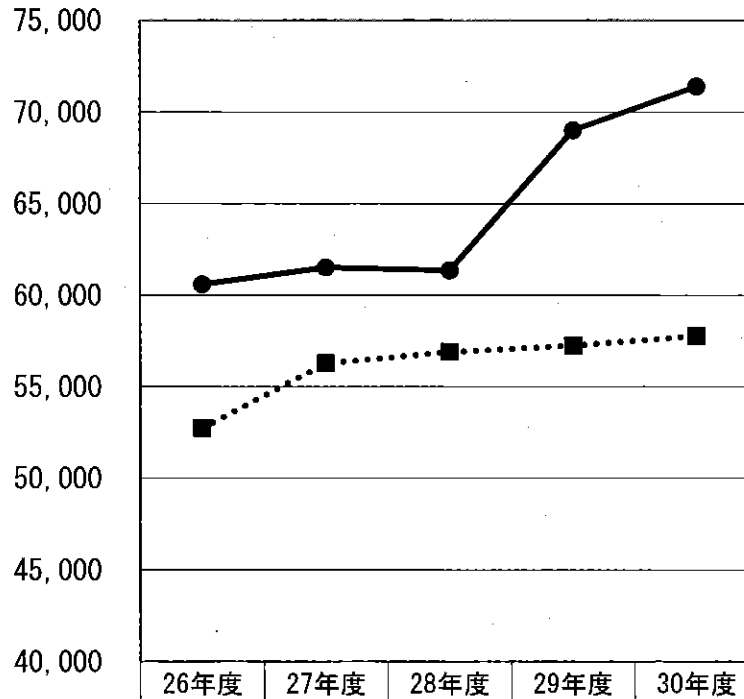
	26年度	27年度	28年度	29年度	30年度
● 東部医療センター	861.7	903.4	897.3	825.3	840
■ 西部医療センター	1,073.9	1,222.2	1,206.8	1,182.0	1,180
▲ 緑市民病院	288.9	277.7	267.2	276.9	270

※26年度～28年度は実績、29年度は決算見込み、30年度は予算
 ※西部医療センターは陽子線治療センター分を含む
 ※緑市民病院は指定管理者が運営し、土曜日も診療を実施

2 診療単価の状況

(単位：円)

病院別 入院診療単価

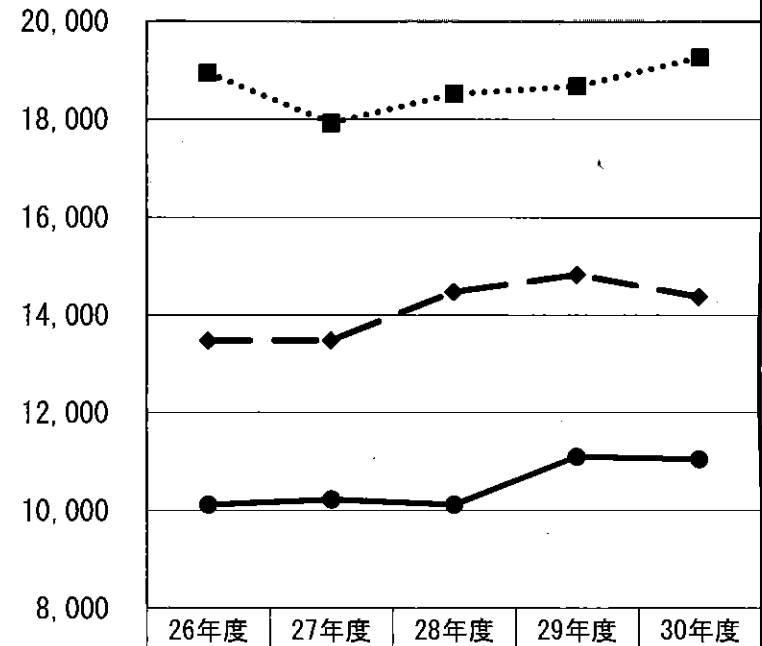


● 東部医療センター	60,599	61,528	61,363	69,013	71,393
■ 西部医療センター	52,734	56,286	56,911	57,252	57,791

※26年度～28年度は実績、29年度は決算見込み、30年度は予算
 ※診療単価は税抜き、分べん介助料を含む
 ※西部医療センターは陽子線治療センター分を含む

(単位：円)

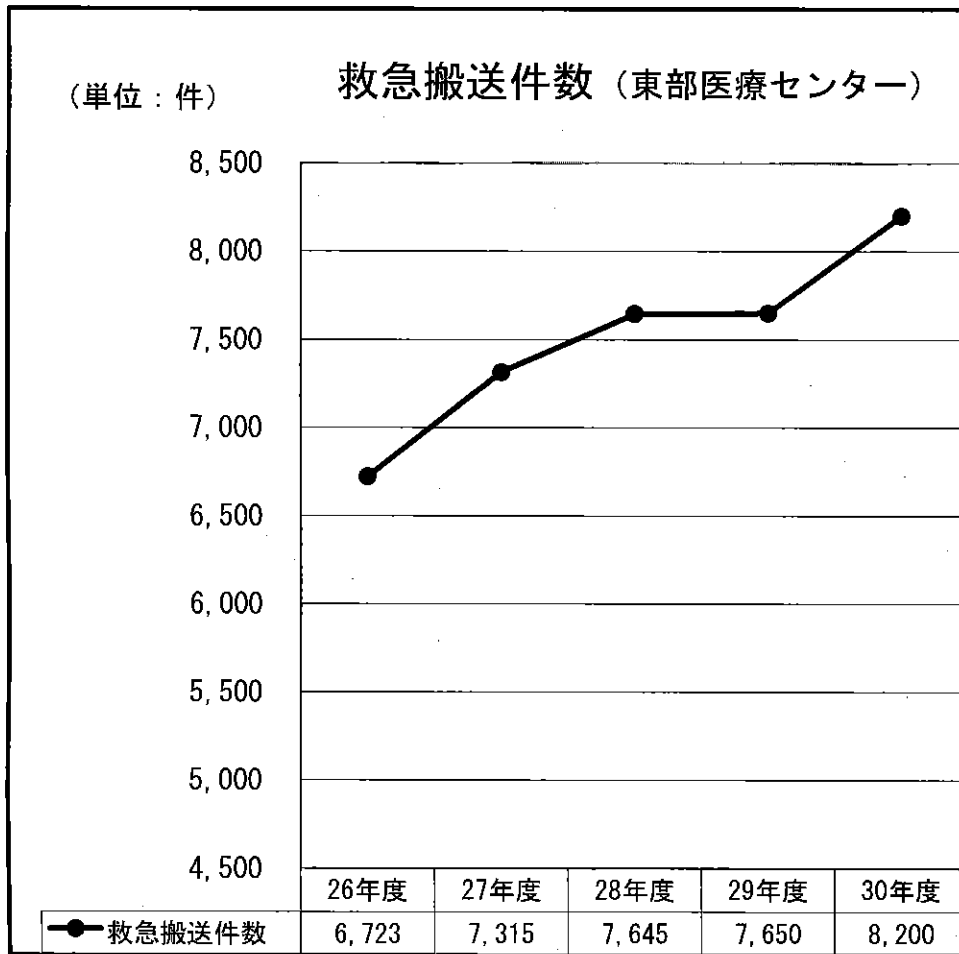
病院別 外来診療単価



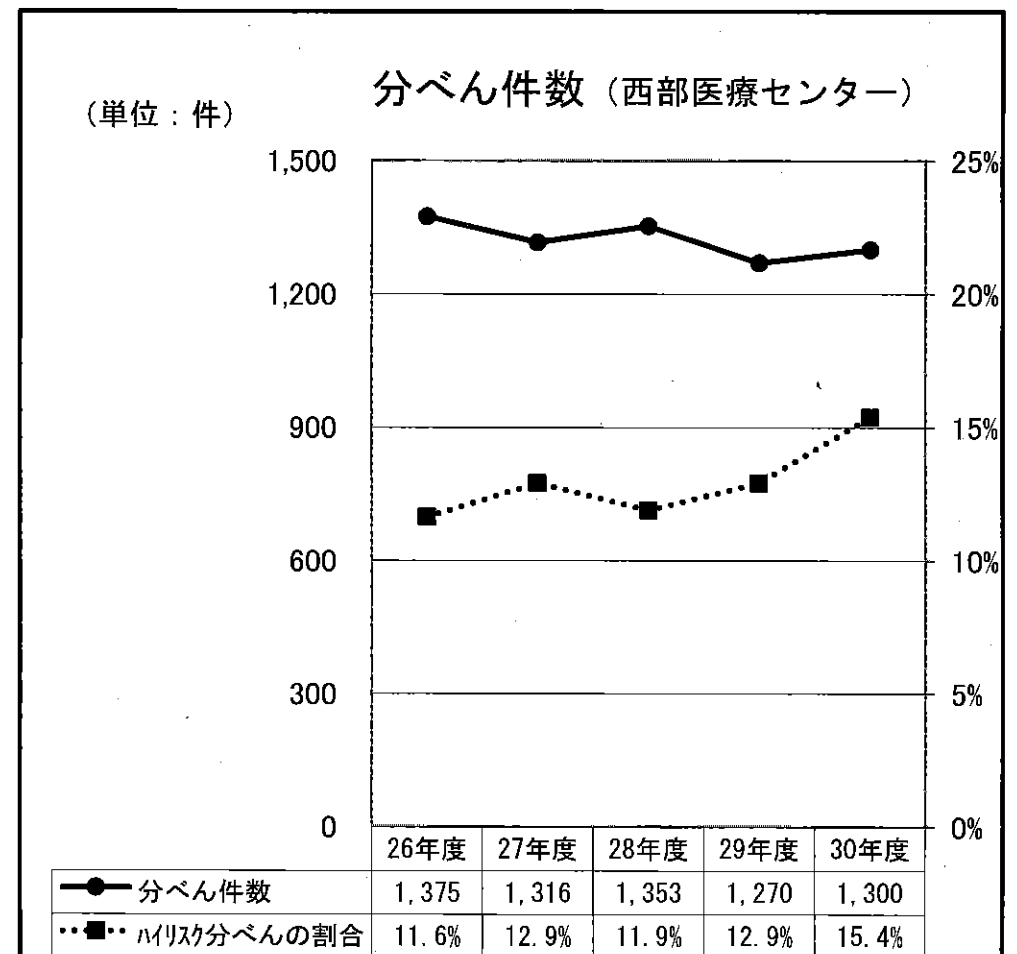
● 東部医療センター	10,113	10,218	10,113	11,091	11,039
■ 西部医療センター	18,949	17,926	18,520	18,680	19,262
◆ " (陽子線除く)	13,478	13,482	14,478	14,831	14,383

※26年度～28年度は実績、29年度は決算見込み、30年度は予算
 ※診療単価は税抜き
 ※西部医療センターは陽子線治療センター分を含む

3 主な指標



※26年度～28年度は実績、29年度は見込み、30年度は目標数



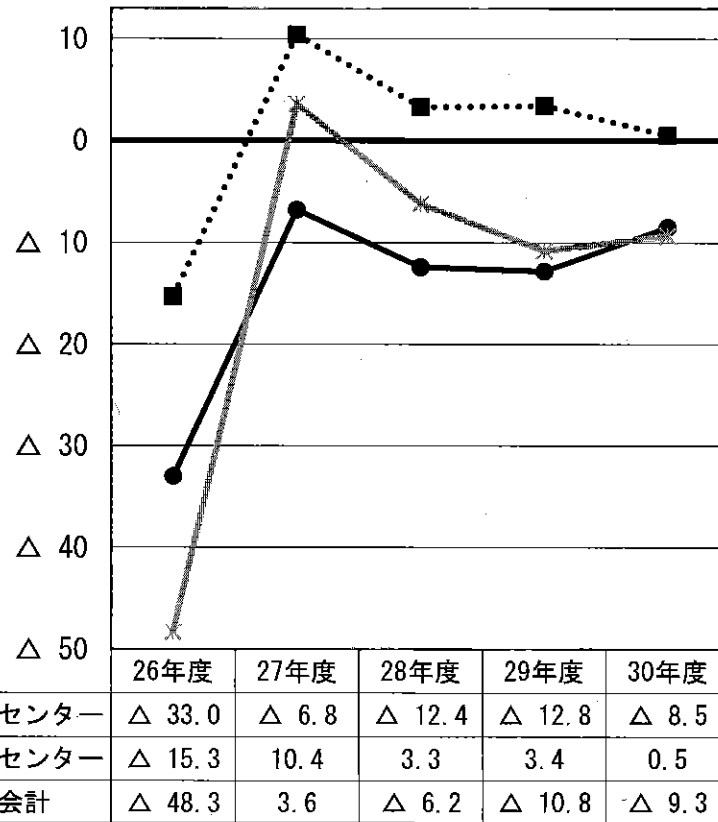
※26年度～28年度は実績、29年度は見込み、30年度は目標数

※ハイリスク分べんの割合は、診療報酬上の人数により算定した割合

4 経営状況

病院別 純損益

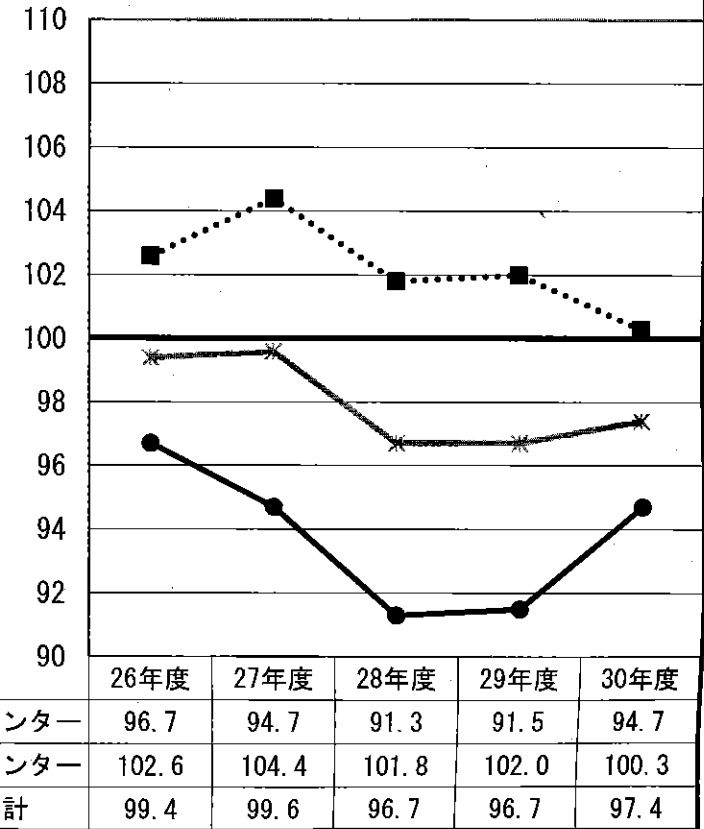
(単位：億円)



※26年度～28年度は実績、29年度は決算見込み、30年度は予算
 ※西部医療センターは陽子線治療センター分を含む
 ※病院事業会計は緑市民病院分を含む

病院別 経常収支比率

(単位：%)



※26年度～28年度は実績、29年度は決算見込み、30年度は予算
 ※西部医療センターは陽子線治療センター分を含む
 ※病院事業会計は緑市民病院分を含む

この冊子は、古紙・パルプを含む再生紙を使用しています。