

平成28年度
決算説明資料

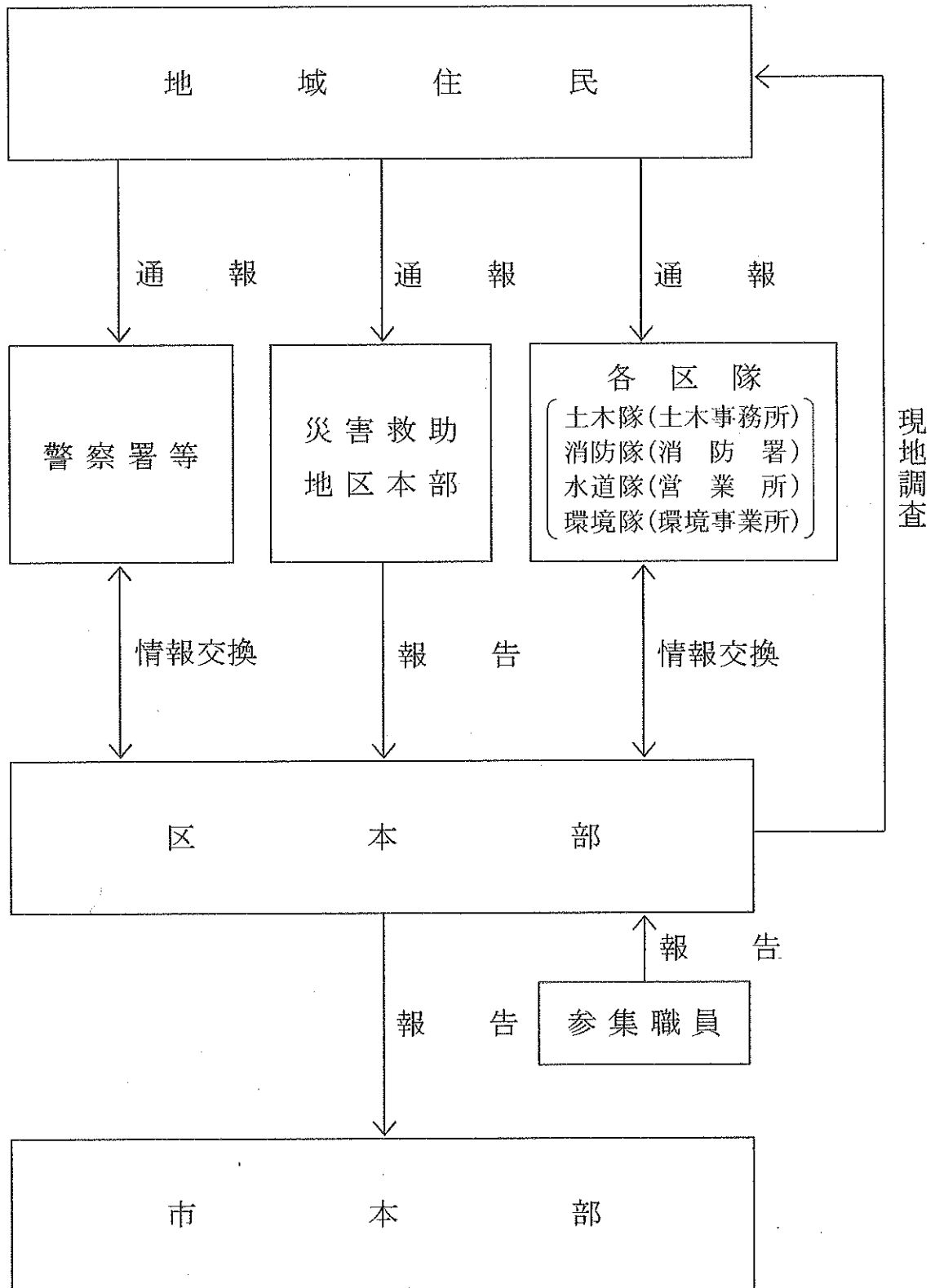
平成29年10月5日

防災危機管理局

目 次

	頁
1 被害情報の収集・報告系統について	1
2 平成28年度における主な大雨・台風の状況について	
(1) 大雨・台風に伴う配備事象及び降水量	2
(2) 8月2日及び9月20日の大雨・台風による被害状況	3
3 雨量観測所の配置状況について	
(1) 配置図	5
(2) 区別一覧	5
4 指定避難所開設・運営訓練の実施状況について	7
5 地域における主な防災訓練について	8
6 過去の災害に対する教訓等の啓発について	
(1) 趣旨	9
(2) 事業内容	9
(3) 各区啓発資料の主な内容	10
7 「名古屋市震災対策実施計画」における主な事業について	
(1) 計画の目的	12
(2) 防災危機管理局の主な事業	12
【参考】各区独自の主な防災事業について	17

1 被害情報の収集・報告系統について



2 平成28年度における主な大雨・台風の状況について

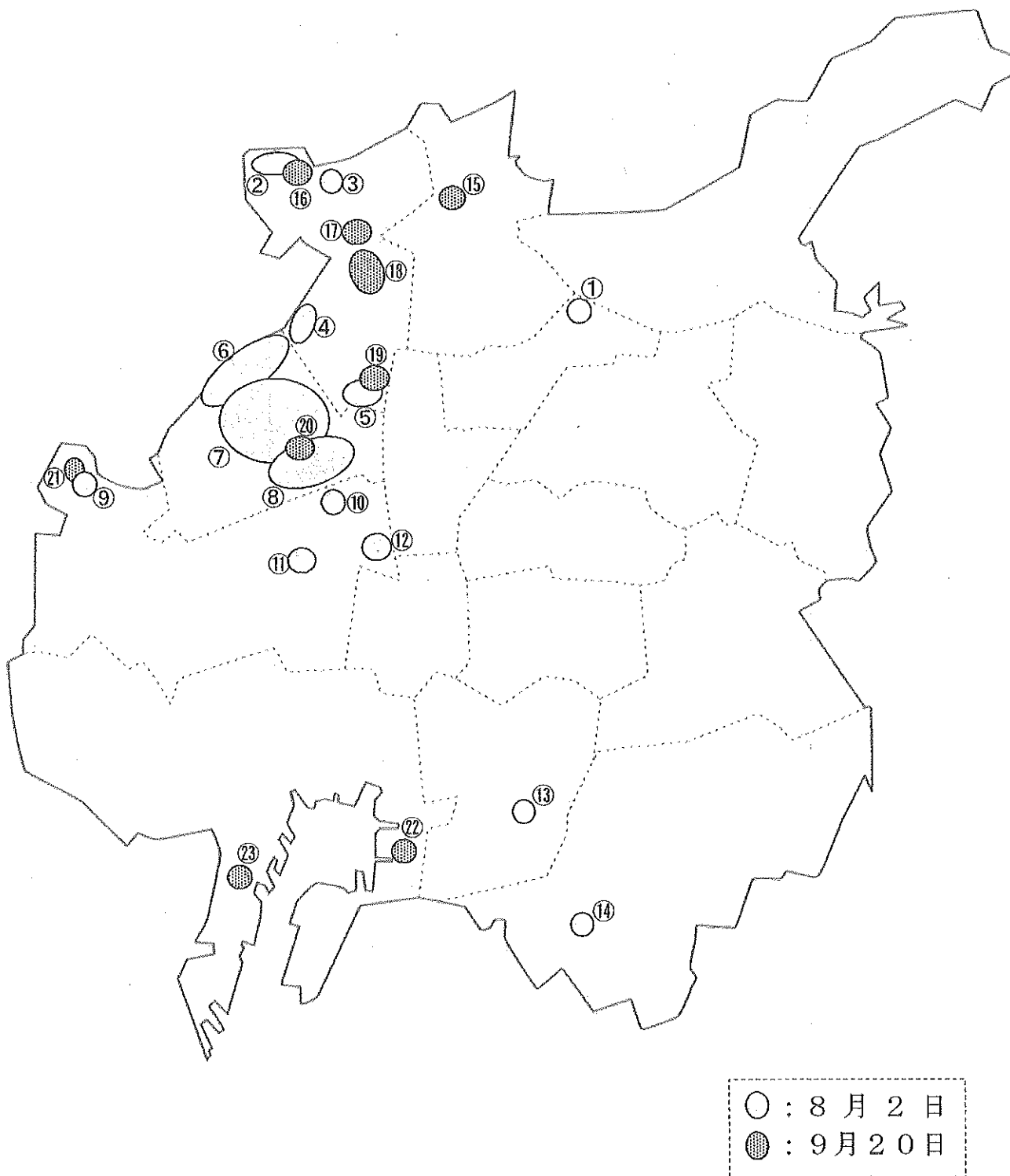
(1) 大雨・台風に伴う配備事象及び降水量

区分	配備事象	最大1時間降水量 (mm)	最大総降水量 (mm)
8月1日	大雨・洪水警報	51.0 [東谷山]	60.5 [東谷山]
8月2日	大雨・洪水警報	85.5 [中村土木事務所]	114.5 [楠支所]
8月24日	大雨・洪水警報	28.0 [東谷山]	35.0 [東谷山]
9月8日	台風第13号の 接近に伴う 大雨・洪水警報 〔最大中心気圧 1,000 hPa 最大風速 20 m/s〕	25.5 [みどりが丘公園]	38.0 [みどりが丘公園]
9月20日	台風第16号の 接近に伴う 大雨・洪水警報 〔最大中心気圧 930 hPa 最大風速 50 m/s〕	54.5 [山田支所]	154.5 [山田支所]

(注) 最大1時間降水量及び最大総降水量欄の [] は、当該降水量を記録した雨量観測所を記載

(2) 8月2日及び9月20日の大雨・台風による被害状況

ア 被害箇所図



イ 8月2日の区別被害状況

区 分		床上浸水 (世帯)	床下浸水 (世帯)	道路冠水 (箇所)	最大1時間降水量 (mm)
東 区	①	—	1	—	28.0
西 区	②～⑤	—	37	5	49.0
中村区	⑥～⑧	22	370	18	85.5
中川区	⑨～⑫	—	6	4	67.0
南 区	⑬	—	—	4	57.5
緑 区	⑭	—	—	3	41.5
合 計		22	414	34	—

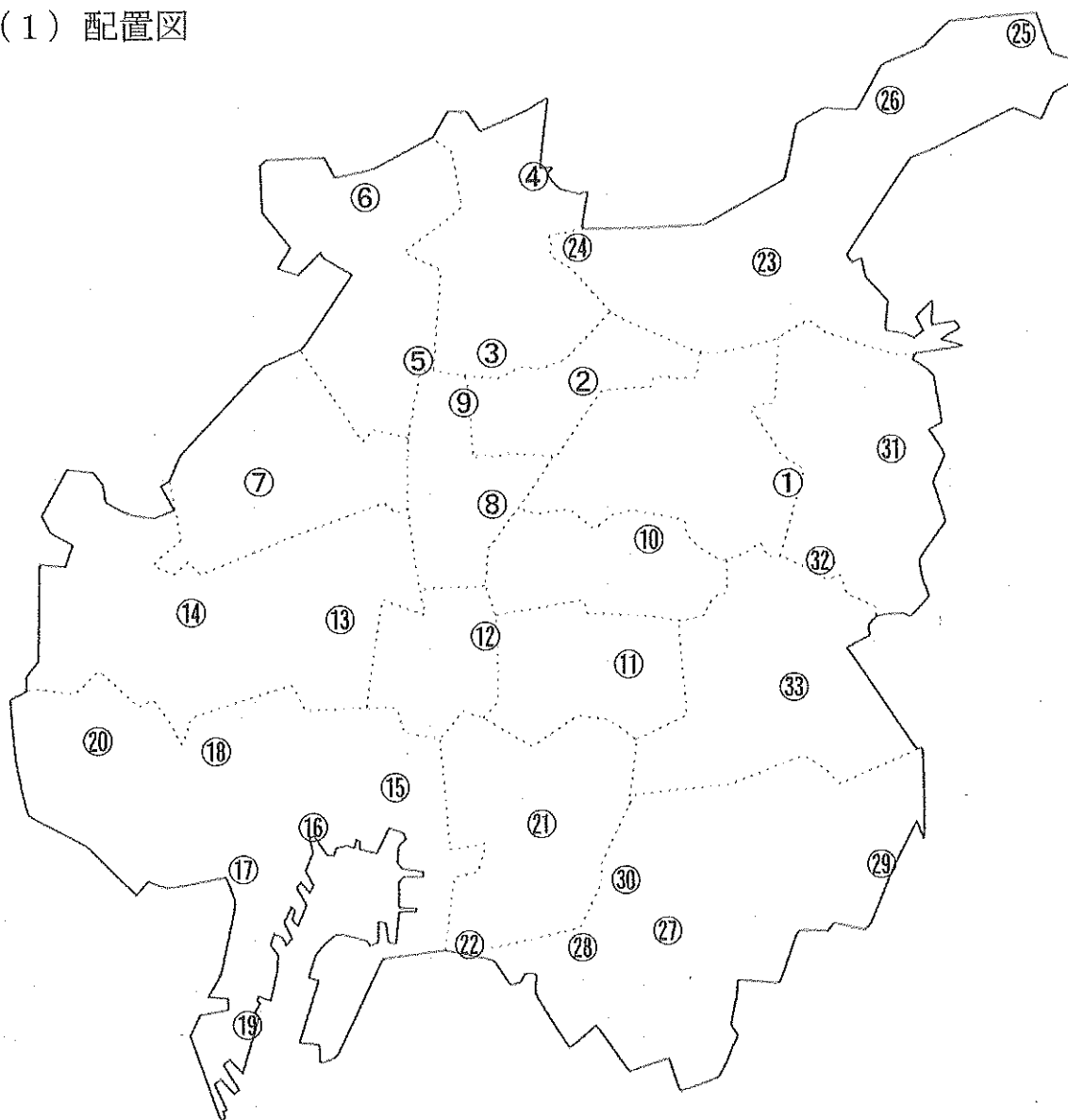
ウ 9月20日の区別被害状況

区 分		床上浸水 (世帯)	床下浸水 (世帯)	道路冠水 (箇所)	最大1時間降水量 (mm)
北 区	⑮	—	—	1	48.5
西 区	⑯～⑲	1	40	17	54.5
中村区	⑳	—	15	1	41.0
中川区	㉑	—	1	1	34.5
港 区	㉒ ㉓	—	—	3	30.0
合 計		1	56	23	—

(注) 最大1時間降水量は、各区に設置された雨量計の最大値を記載

3 雨量観測所の配置状況について

(1) 配置図



(2) 区別一覧

区 分		名 称	所 管
千種区	①	千種土木事務所	緑政土木局
東 区	②	東土木事務所	緑政土木局
北 区	③	北土木事務所	緑政土木局
	④	楠 支 所	
西 区	⑤	西土木事務所	緑政土木局
	⑥	山 田 支 所	

区 分		名 称	所 管
中村区	⑦	中村土木事務所	緑政土木局
中 区	⑧	中土木事務所	緑政土木局
	⑨	市 役 所	防災危機管理局
昭和区	⑩	昭和土木事務所	緑政土木局
瑞穂区	⑪	瑞穂土木事務所	緑政土木局
熱田区	⑫	熱田土木事務所	緑政土木局
中川区	⑬	中川土木事務所	緑政土木局
	⑭	打出水処理センター	上下水道局
港 区	⑮	港土木事務所	緑政土木局
	⑯	ポンプ施設管理事務所	
	⑰	宝神水処理センター	上下水道局
	⑱	当知ポンプ所	
	⑲	金城埠頭	防災危機管理局
	⑳	港消防署南陽出張所	
南 区	㉑	南土木事務所	緑政土木局
	㉒	柴田水処理センター	上下水道局
守山区	㉓	守山土木事務所	緑政土木局
	㉔	庄内用水頭首工	
	㉕	東 谷 山	
	㉖	下 志 段 味	
緑 区	㉗	緑土木事務所	緑政土木局
	㉘	下 塩 田	
	㉙	みどりが丘公園	
	㉚	鳴海水処理センター	上下水道局
名東区	㉛	名東土木事務所	緑政土木局
	㉜	植 田 川	愛 知 県
天白区	㉝	天白土木事務所	緑政土木局

4 指定避難所開設・運営訓練の実施状況について

区 分	実施学区数	参加者数
千種区	13	2,890
東区	9	1,728
北区	19	4,050
西区	19	4,488
中村区	18	3,495
中区	11	2,631
昭和区	11	855
瑞穂区	11	1,388
熱田区	7	827
中川区	24	2,533
港区	20	1,679
南区	18	2,167
守山区	20	3,600
緑区	28	1,734
名東区	19	4,520
天白区	17	4,325
合計	264	42,910

5 地域における主な防災訓練について

区 分	内 容
各区総合防災訓練	防災週間を中心に、市民、防災関係機関、事業者が協力連携し、地震災害時を想定して実施する総合的な防災訓練
各区総合水防訓練	出水期を前に、市民、防災関係機関、事業者が協力連携し、風水害時を想定して実施する総合的な防災訓練
指定避難所 開設・運営訓練	学区において、地域住民が指定避難所を迅速に開設し、円滑な運営を実施することを目的とする訓練
宿泊型訓練	学区の指定避難所において、宿泊体験を通して、避難所生活を経験するとともに、平常時からどう備えるべきかを考え、お互いに協力することを学ぶ訓練

(参考)

自主防災訓練	災害時に適切な行動をするために、町内会・自治会を構成単位とした自主防災組織が実施する初期消火、応急手当などの訓練
--------	--

6 過去の災害に対する教訓等の啓発について

(1) 趣旨

過去に発生した災害や土地の成り立ち、地名の由来等を知ること
は、将来発生する災害について考えるきっかけになることから、各
区役所において住民の協力や学識経験者の監修を得ながら調査を行
い、市民に対して啓発することにより、地域における防災・減災意識
の向上を図る。

(2) 事業内容

区 分	内 容
過去の災害に 関する調査	<ul style="list-style-type: none">・鶴舞中央図書館を始めとした各図書館や博物館、蓬左文庫、港防災センター等の所有する災害誌や区誌等文献の調査・区内在住者の災害体験談や言い伝え等に関する聞き取り
調査内容の集約	<ul style="list-style-type: none">・被害状況や対策等を取りまとめたマップの作成・被災状況を記録した図画や写真の収集・災害年表の作成
啓発資料の作成	<ul style="list-style-type: none">・各区において集約した資料を啓発資料として作成・各区が作成した資料をまとめた冊子「過去の災害から学ぶ名古屋」を作成

(3) 各区啓発資料の主な内容

区 分	内 容
千種区	<ul style="list-style-type: none"> 区内に点在したため池（猫ヶ洞池など）の状況 江戸時代に行われた治水事業（横堤の造成など）の概要
東 区	<ul style="list-style-type: none"> 亥年の洪水（1767年）による矢田川の流路の変化 地形にまつわる地名の由来（砂田橋など）
北 区	<ul style="list-style-type: none"> 江戸期における水害対策の概要（庄内川の修復工事など） 昭和期における矢田川河川付替工事の概要
西 区	<ul style="list-style-type: none"> 元禄13年の大火（1700年）による被害状況と街並みの変遷 区内における治水事業の変遷（洗堰^{あらいぜき}の造成など）
中村区	<ul style="list-style-type: none"> 濃尾地震による区内の被害状況（下米野町の小屋床下地割れ跡の記録など） 伊勢湾台風による区内の被害状況（各学校の状況など）
中 区	<ul style="list-style-type: none"> 濃尾地震による区内の被害状況（名古屋郵便電信局の崩落など） 伊勢湾台風による区内の被害状況（アーケード倒壊など）
昭和区	<ul style="list-style-type: none"> 地形にまつわる地名の由来（長池町、池端町など） 伊勢湾台風による区内の被害状況（檀溪橋^{だんけいはし}付近の堤防の崩落など）
瑞穂区	<ul style="list-style-type: none"> 地形にまつわる地名の由来（浮島町、内浜町など） 過去の豪雨等による被害状況（精進川旧河道の浸水など）

区 分	内 容
熱田区	<ul style="list-style-type: none"> ・濃尾地震による区内の被害状況（尾張紡績工場、熱田駐車場の倒壊など）
中川区	<ul style="list-style-type: none"> ・伊勢湾台風による区内の被害状況（戸田駅の水没など） ・三河地震による区内の被害状況（荒子観音寺本堂の倒壊など）
港 区	<ul style="list-style-type: none"> ・伊勢湾台風による区内の被害状況（高潮の浸入など） ・濃尾地震による区内の被害状況（明德村、寛政村の被害など）
南 区	<ul style="list-style-type: none"> ・伊勢湾台風にまつわる慰霊像や追悼碑を示したマップ ・区の地形の成り立ちと現在の標高図
守山区	<ul style="list-style-type: none"> ・過去の水害による区内の被害状況（大森橋の流失など） ・庄内川と矢田川に挟まれた瀬古地区の浸水対策（集落を堤防で囲む輪中の造成など）
緑 区	<ul style="list-style-type: none"> ・過去の水害による区内の被害状況（扇川の決壊など） ・土地利用から見る災害リスク（谷底平野など）
名東区	<ul style="list-style-type: none"> ・昭和58年の台風第10号による被害状況 ・過去の水害による区内の被害地域（高針、八前など）
天白区	<ul style="list-style-type: none"> ・東海豪雨水害を受けての主な対策（天白川の整備など） ・地形にまつわる地名の由来（菅田、福池など）と標高データマップ

7 「名古屋市震災対策実施計画」における主な事業について

(1) 計画の目的

南海トラフ巨大地震の発生が危惧される中、市民の命を守り、市民生活への影響を最小化するという理念のもと、地震災害による被害軽減のために、本市が実施すべき震災対策を総合的かつ計画的に推進することを目的として策定した。

(2) 防災危機管理局の主な事業

事業名	指 標	目標値 (平成30年度)	実績値 (平成28年度)	進捗 状況	決算額 (千円)
職員等の安否確認における手段の確立	平成27年度までに手段の検討・確立	—	システム導入決定	やや遅れ	—
職員用防災備蓄の確保	3日分の職員用食糧備蓄の確保ができていない局室区の割合	100%	約19%	やや遅れ	19,117
災害救助用物資の備蓄	災害救助物資（食糧）の備蓄数	169万食	117万食	順調	162,448
	災害救助物資（毛布）の備蓄数	32.7万枚	24.6万枚		
避難所開設・運営訓練の充実	避難所開設・運営訓練等の学区実施率	100%	99.2%	順調	6,607
助け合いの仕組みづくりの推進	助け合いの仕組みづくりの取り組み実績のある町内会・自治会の割合	100%	82.3%	順調	67

(注) 進捗状況については、平成29年10月5日時点での見込みを記載

(参考)

事業名	指 標
非常用電源設備の機能強化	市役所、区役所、消防署における非常用発電機稼働時間
耐震性防火水槽の整備	耐震性防火水槽の設置及び既存防火水槽の耐震補強の整備率
災害用トイレの備蓄	避難所等における災害用トイレ（下水道直結式）の備蓄数
	避難所等における災害用トイレ（くみ取り式）の備蓄数
	避難所等における災害用トイレ（簡易パック式）の備蓄数
	避難所等における災害用簡易洋式便座の備蓄数
民間建築物の耐震診断及び耐震改修	民間木造住宅の耐震診断件数（累計）
	民間非木造住宅の耐震診断件数（累計）
	民間住宅の耐震改修件数（累計）
	多数の者が利用する建築物の耐震診断件数（累計）
	多数の者が利用する建築物の耐震改修件数
	要緊急安全確認大規模建築物の耐震診断件数
	要緊急安全確認大規模建築物の耐震改修件数

目標値 (平成 30 年度)	実績値 (平成 28 年度)	進捗状況	決算額 (千円)	所 管
平均 72 時間	平均 約 45 時間	順 調	868, 257	総 務 局 市 民 経 済 局 消 防 局
100%	約 92%	順 調	96, 765	消 防 局
800 基	789 基	順 調	84, 623	環 境 局
1, 900 基	1, 235 基			
315 万回分	241 万回分			
7, 500 個	6, 850 個			
28, 433 件	25, 710 件	やや遅れ	258, 511	住 宅 都 市 局
8, 678 戸	9, 304 戸			
5, 500 戸	4, 299 戸			
175 件	79 件			
[12 件]	—			
[38 件]	[24 件]			
[15 件]	[3 件]			

事業名	指 標
建築物における天井脱落防止対策の推進	屋内運動場等の吊り天井脱落対策未実施校数
市営住宅の耐震対策	耐震対策が必要な市営住宅のうち耐震改修完了済みの棟数（累計）
老朽木造住宅の除却等による木造住宅密集地域の改善	狭あい道路の改善に係る助成件数（累計）
	老朽木造住宅の除却助成件数（累計）
都市防災不燃化促進事業の推進	都市防災不燃化促進事業における広小路線地区の建替助成件数（累計）
	都市防災不燃化促進事業における東郊線地区の建替助成件数（累計）
防災協力農地登録制度の推進	防災協力農地登録箇所数
市施行土地区画整理事業の推進	市施行土地区画整理事業における整備完了済みの地区数

- (注) 1 [] が記載されている指標については、目標値欄には平成26年度～30年度の5年間の見込み事業量、実績値欄には平成26年度～28年度における事業量を記載
- 2 進捗状況については、平成29年10月5日時点での見込みを記載

目標値 (平成30年度)	実績値 (平成28年度)	進捗状況	決算額 (千円)	所管
0校	0校	順調	772,117	市民経済局 観光文化交流局 教育委員会
14棟	12棟	やや遅れ	5,003,196	住宅都市局
35件	38件	やや遅れ	3,265	住宅都市局
280件	15件			
268件	265件	やや遅れ	5,351	住宅都市局
46件	27件			
200箇所	50箇所	やや遅れ	65	緑政土木局
[1地区]	[1地区]	やや遅れ	685,867	住宅都市局

【参考】 各区独自の主な防災事業について

区 分	事 業 名	参加者数	決 算 額 (円)
千種区	ちくさ子ども防災キャンプ	68	268,390
東 区	避難所運営パワーアップ事業	46	667,545
	東区民災害自助力向上運動	750	102,060
北 区	防災ピクニックの支援	59	—
西 区	防災講演会	274	174,915
	災害用非常食メニューの開発及び提供	497	99,360
	災害ボランティアセンターの周知及び 設置運営訓練	528	30,000
中村区	災害時要援護者のための避難支援体制 の整備	64	154,000
中 区	災害時の食の備え講習会	29	170,347
	商店街災害時緊急対応計画の策定及び 訓練実施	290	595,738
	防災講演会及びキャンペーン	5,150	416,843
昭和区	子育て家庭の防災教室	76	248,000
	健康危機管理講座	119	405,087
瑞穂区	ぼうさいカフェ	36	186,902

内 容
区内に住む小学校4～6年生を対象とした起震車体験、初期消火訓練、応急手当講習及び避難所宿泊体験等の実施
地域特性に応じた避難所運営の検討及び避難所開設の仕組みづくり等の実施
自宅での被害を最小限にするための対策及び家庭用備蓄等の災害自助力向上策の啓発
0～3歳までの子どもとその保護者を対象とした避難所でも楽しめる手遊び、心のケア等を学ぶ学区防災イベントの支援
防災の専門家及び被災者を講師とした防災及び減災の取り組みに関する講演会の開催
大学と連携した災害用非常食メニューの共同開発及び防災訓練等における啓発
区社会福祉協議会・災害ボランティアと連携したボランティアセンターの周知及び設置運営訓練の実施
「災害時要配慮者支援ガイドブック」音声版の作成及び災害時要援護者を避難誘導する際に必要な備品の整備
災害時における給食施設の対応及び食料備蓄の推進に関する講習会の開催
商店街の避難誘導に関する計画の策定支援及び計画に基づく訓練・講習会の開催
帰宅困難者対策をテーマとした講演会の開催及びキャンペーンの実施
防災クイズ等のゲームを通じた防災知識の習得や簡易トイレの作成体験等の防災教室の開催
避難所における健康管理及び感染症予防等を担うリーダーとともに学ぶ講座の開催
気軽に楽しみながら防災について学ぶことができるワークショップの開催

区 分	事 業 名	参加者数	決 算 額 (円)
熱田区	熱田区防災公開講座	230	92,600
中川区	災害ボランティアセンター設置運営訓練	100	152,809
	防災講演会	200	147,663
	「助け合いの仕組みづくり」支援マップづくり	56	88,922
港 区	防災講演会	250	284,730
	妊婦・乳幼児の親に対する防災教育の充実	1,304	145,800
	災害時健康サポーター養成講座	76	44,043
南 区	災害時要援護者の防災に関する研修会	65	—
守山区	中学生を対象とした防災訓練	460	300,000
	中学校防災講演会	2,700	222,270
緑 区	「緑区災害から命を守ろうプロジェクト」の推進	23	372,804
	緑区防災フェスタ2016	1,300	340,986
名東区	めいとう総合見守り支援事業	1,841	545,213
天白区	中学生の防災学習	1,470	94,363

内 容
被災地等で活動経験のある講師による講座の開催
区社会福祉協議会・災害ボランティアと連携したボランティアセンター設置運営訓練の実施
生涯学習センターと連携した過去の地震災害から学ぶ講演会の開催
町内会・自治会単位で避難行動要支援者についての地域支援マップの作成
過去の災害から学ぶ講演会の開催
妊婦・乳幼児の親を対象とした防災に関する普及啓発媒体の作成及び周知
災害時における心のケアや衛生面の知識習得のための講座の開催
地域住民や障害者福祉事業所職員等とともに災害時要援護者の支援に関する研修会の開催
区内の中学生を対象とした避難所開設等を体験する防災訓練の実施
区内中学校のうち防災訓練を実施しない学校において災害ボランティア団体等の講師による風水害をテーマとした講演会の開催
「わが家は無事ですカード」の配布及び救助用品等を活用した訓練の実施
防災関係団体が参加する自助・共助の推進のための防災イベントの開催
避難行動要支援者を対象とした「安否確認札」の配布など、平常時の見守りから災害時の支援まで含めた訓練等の取り組み
区内中学生を対象とした防災の担い手づくりのための講演会の開催

