

財政福祉委員会  
説明資料

平成26年10月8日

病院局

# 目 次

	頁
1 有料個室の利用状況	1
2 初診料加算額の他病院との比較	2
3 医師・看護職員の退職者数及び退職理由	4
4 医師・看護職員の新たな確保策	5
5 人件費の不用額の内訳	6
6 病院事業における消費税及び地方消費税の状況	7
7 医療用薬品の購入方法及び実績	8
8 たな卸資産減耗費の推移	10
9 SAVEネットの概要及びメリット・課題	11
10 主な経営指標の実績	12
11 紹介率等の推移	14
12 地域医療支援病院の紹介率等に関する承認要件	14
13 緑市民病院の運営状況	15
14 地域別紹介患者数	16
15 紹介状を持参せずに来院した患者数	17
16 地域別患者数の比較	18
17 陽子線治療センターにおける地域別治療患者数の推移	20
18 平成25年6月定例会における陽子線治療患者数に関する市長答弁（抜すい）	21
19 偕行会城西病院及び守山いつき病院の状況	22
20 土地売却の状況	23
21 旧城北病院跡地の売却金額の内訳	26
22 主な建設改良事業における契約状況	27
23 東部医療センター救急・外来棟の整備の内訳	28
24 インシデントの主な事例	29
25 医療事故予防対策委員会の概要	29
26 接遇に関する市民のご意見と対応状況	30

1 有料個室の利用状況

区	分	特別室 使用加算額	室数	面積	利用率
		円	室	m <sup>2</sup>	%
東部医療 センター	特別室	12,000	1	24.0	88.8
	特A室	8,000	5	13.6	96.5
	特B室	6,000	35	13.6	91.5
	特C室	3,000	27	12.0	94.8
西部医療 センター	特別個室S	38,000	1	49.5	3.0
	特別個室A	30,000	5	37.4~38.2	26.1
	特別個室B	15,000	11	19.5~20.9	95.8
	一般個室A	8,000	71	14.6~16.7	84.9
	一般個室B	7,000	58	13.5~14.1	89.2

注：特別室使用加算額には消費税及び地方消費税の額を含まない

## 2 初診料加算額の他病院との比較

### (1) 指定都市

区 分	金 額
	円
名古屋	1,050
札幌	2,100
仙台	1,500
さいたま	1,940
千葉	2,700
川崎	2,100
横浜	3,150
新潟	2,100
静岡	2,100
浜松	3,150
京都	1,570
大阪	2,620
堺	2,625
神戸	2,625
岡山	1,050
広島	1,570
北九州	1,575
福岡	3,150
熊本	750

注1：平成26年3月31日現在

注2：金額には消費税及び地方消費税の額を含む

注3：複数の金額を設定している都市については最も高い金額を掲げた

(2) 名古屋市内の主な救急病院

区 分	金 額
名古屋第一赤十字病院	3,150
名古屋医療センター	4,200
名古屋第二赤十字病院	3,150
名古屋市立大学病院	1,050
名古屋掖済会病院	2,100
中部ろうさい病院	2,100
中 京 病 院	2,100

注1：平成26年3月31日現在

注2：金額には消費税及び地方消費税の額を含む

### 3 医師・看護職員の退職者数及び退職理由

(単位：人)

区 分	理 由	24 年 度	25 年 度	
医 師		17	17	
	転 職	(内訳)	(内訳)	
		名古屋市立大学	3	名古屋市立大学 5
		国公立病院	5	国公立病院 4
		民間病院等	9	民間病院等 8
	開 業	4	3	
	育児・出産	2	2	
	学業専念	0	1	
定 年 等	2	0		
病 気	1	0		
	計	26	23	
看護職員	転 職	46	21	
	家事専念	18	11	
	結 婚	8	11	
	定 年 等	10	8	
	学業専念	2	5	
	病 気	8	4	
	育児・出産	4	4	
		計	96	64

注：平成24年度は守山市民病院を除く。

#### 4 医師・看護職員の新たな確保策

##### (1) 平成24年度

区 分	内 容
医 師	<ul style="list-style-type: none"> <li>・ 医師事務作業補助者の拡充</li> <li>・ 臨床研修医の宿直手当の増額</li> </ul>
看 護 職 員	<ul style="list-style-type: none"> <li>・ 看護補助者の拡充</li> <li>・ 病棟薬剤師の導入</li> <li>・ 夜間業務手当の増額</li> </ul>

##### (2) 平成25年度

区 分	内 容
医 師	<ul style="list-style-type: none"> <li>・ 育児等からの復職を支援するための非常勤専任医師制度の導入</li> <li>・ 臨床研修医の報酬の増額</li> </ul>
看 護 職 員	<ul style="list-style-type: none"> <li>・ 16時間2交代制度の本格実施及び12時間2交代制度の試行実施</li> <li>・ 病棟薬剤師の拡充</li> <li>・ 職員募集の広報の充実</li> <li>・ なごやナースキャリアサポートセンターと協力して復職支援研修を実施</li> <li>・ 初任給調整手当の増額</li> </ul>

5 人件費の不用額の内訳

(単位：千円)

区 分	予 算	決 算	不 用 額
東 部 医 療 セ ン タ ー	7,065,165	6,634,515	430,650
西 部 医 療 セ ン タ ー	6,857,327	6,086,937	770,390
本 庁	400,104	351,133	48,971
計	14,322,596	13,072,585	1,250,011

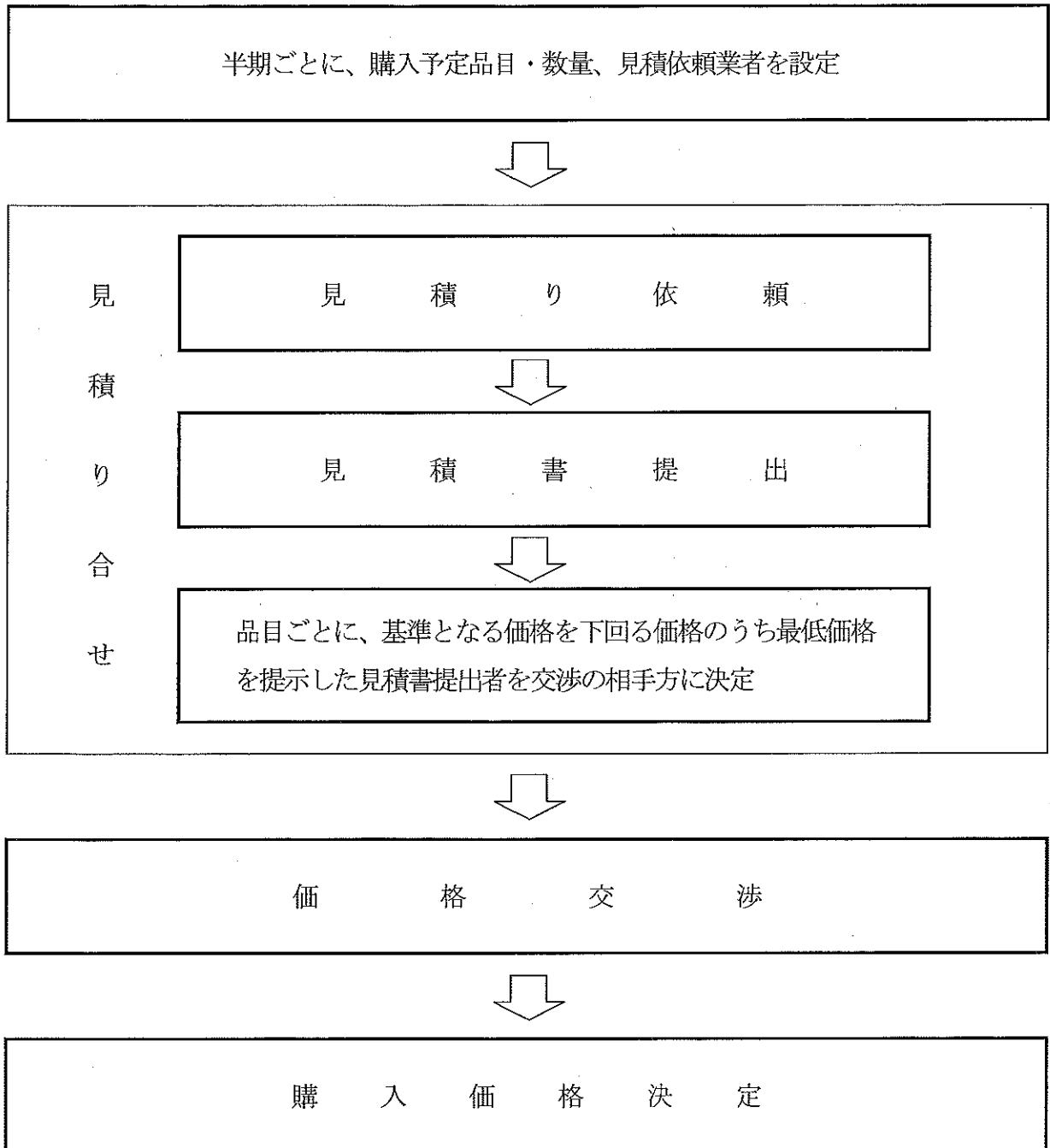


6 病院事業における消費税及び地方消費税の状況

区 分	金 額	内 容
仮受消費税額 A	円  41,288,230	課税収入に対する消費税及び地方消費税の額
仮払消費税額 B	650,439,497	課税支出に対する消費税及び地方消費税の額
仕入控除税額 C	16,988,188	仮払消費税額のうち、仮受消費税額から差し引くことができる消費税額 (仮払消費税額×課税収入割合)
納付税額 A-C	24,300,000	仮受消費税額から仕入控除税額を除いた 実納付税額(百円未満切捨て)
仕入税額控除が できない消費税額 B-C	633,451,309	仮払消費税額のうち、仮受消費税額から差し引くことができない消費税額

## 7 医療用薬品の購入方法及び実績

### (1) 購入方法



(2) 購入実績

(単位：円)

区 分	金 額
A 社	1,202,660,633
B 社	591,980,490
C 社	551,715,906
D 社	260,137,504
E 社	256,696,967
F 社	61,206,392
そ の 他	38,403,436
計	2,962,801,328

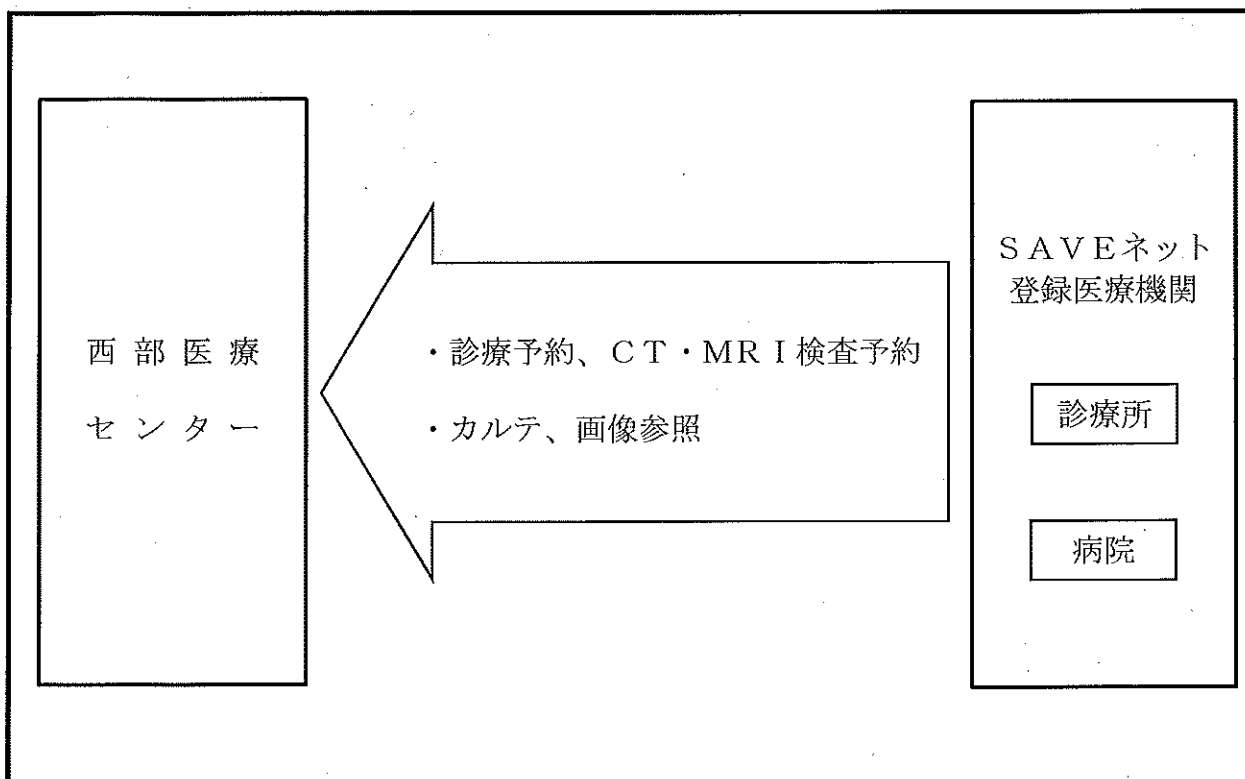
8 たな卸資産減耗費の推移

(単位：円)

区 分	東部医療センター		西部医療センター	
	24年度	25年度	24年度	25年度
期限切れ	1,245,924	1,425,553	1,358,638	1,433,355
指示変更	495,743	1,020,854	530,312	898,264
破 損	720,353	1,636,933	207,948	140,883
そ の 他	494,648	112,598	249,481	400,393
計	2,956,668	4,195,938	2,346,379	2,872,895

## 9 SAVEネットの概要及びメリット・課題

### (1) 概要



### (2) メリット・課題

区分	内容
メリット	<ul style="list-style-type: none"> <li>・登録医療機関が西部医療センターの予約状況を直接確認しながら、紹介患者の診療予約やCT・MRIの検査をオンラインで予約をすることができる。</li> <li>・登録医療機関が、西部医療センターでの検査・薬の処方の状況が確認でき、重複検査・重複処方避けることができる。</li> </ul>
課題	<ul style="list-style-type: none"> <li>・登録する医療機関で、SAVEネットの接続要件に対応したインターネット環境を整える必要がある。</li> <li>・パソコン操作に慣れていない等の理由で、SAVEネットの登録医療機関が少ない。</li> </ul>

10 主な経営指標の実績

(1) 東部医療センター

(参考)

区 分	25年度決算	26年度の数値 に対する達成率
入院患者数(1日平均)	417.9人	97.0%
外来患者数(1日平均)	877.0人	100.7%
入院診療単価	59,007円	94.7%
外来診療単価	9,936円	98.0%
許可病床利用率	83.9%	95.8%
救急搬送件数	6,361件	106.0%
手術件数	3,975件	99.4%

## (2) 西部医療センター

(参考)

区 分	25年度決算	26年度の数値 に対する達成率
入院患者数(1日平均)	431.8人	96.0%
外来患者数(1日平均)	1,015.3人	101.0%
入院診療単価	48,224円	91.8%
外来診療単価	16,309円	91.6%
許可病床利用率	86.4%	96.0%
救急搬送件数	2,040件	68.0%
手術件数	3,931件	87.4%

## 11 紹介率等の推移

区 分	東 部 医 療 セ ン タ ー		西 部 医 療 セ ン タ ー		緑 市 民 病 院	
	24年度	25年度	24年度	25年度	24年度	25年度
紹 介 率	44.3%	48.5%	52.3%	56.5%	33.6%	33.9%
逆 紹 介 率	64.2%	71.9%	62.5%	72.9%	24.5%	33.2%
平均在院日数	13.5日	13.1日	12.9日	11.4日	17.8日	17.6日

## 12 地域医療支援病院の紹介率等に関する承認要件

次のいずれかの場合に該当すること

- (1) 紹介率が80%を上回っていること
- (2) 紹介率が60%を上回り、かつ、逆紹介率が30%を上回ること
- (3) 紹介率が40%を上回り、かつ、逆紹介率が60%を上回ること



13 緑市民病院の運営状況

区 分	実 績
入院患者数（1日平均）	104.3人
外来患者数（1日平均）	314.0人
紹 介 率	33.9%
逆 紹 介 率	33.2%
平 均 在 院 日 数	17.6日
運 営 協 議 会 の 開 催	2回

14 地域別紹介患者数

区 分	東部医療センター		西部医療センター	
	紹介患者数	構成比	紹介患者数	構成比
	人	%	人	%
千 種	4,360	35.5	738	3.7
東	2,026	16.5	447	2.2
北	716	5.8	7,862	39.2
西	93	0.8	4,580	22.9
中 村	120	1.0	525	2.6
中	603	4.9	895	4.5
昭 和	437	3.6	287	1.4
瑞 穂	380	3.1	400	2.0
熱 田	56	0.5	60	0.3
中 川	62	0.5	152	0.8
港	30	0.2	54	0.3
南	66	0.5	121	0.6
守 山	1,920	15.6	588	2.9
緑	36	0.3	35	0.2
名 東	534	4.3	65	0.3
天 白	51	0.4	44	0.2
市内計	11,490	93.5	16,853	84.1
市 外	796	6.5	3,179	15.9
計	12,286	100	20,032	100

15 紹介状を持参せずに来院した患者数

(単位：人)

区 分	人 数
東 部 医 療 セ ン タ ー	17,869
西 部 医 療 セ ン タ ー	15,779

注：初診料算定患者に限る

## 16 地域別患者数の比較

### (1) 東部医療センター

区分	入 院				外 来			
	21年度		25年度		21年度		25年度	
	患者数	構成比	患者数	構成比	患者数	構成比	患者数	構成比
	人	%	人	%	人	%	人	%
千種	51,090	37.7	54,885	36.0	91,178	45.6	93,943	43.9
東	23,823	17.6	23,615	15.5	32,443	16.2	31,729	14.8
北	6,700	4.9	8,775	5.7	7,715	3.9	8,678	4.0
西	1,579	1.2	1,759	1.2	1,911	0.9	1,716	0.8
中村	1,539	1.1	953	0.6	1,263	0.6	1,489	0.7
中	3,392	2.5	4,060	2.7	4,539	2.3	5,202	2.4
昭和	3,203	2.4	4,502	2.9	3,859	1.9	4,536	2.1
瑞穂	1,936	1.4	2,169	1.4	1,960	1.0	2,531	1.2
熱田	345	0.2	449	0.3	406	0.2	426	0.2
中川	1,027	0.8	1,513	1.0	1,224	0.6	1,646	0.8
港	148	0.1	311	0.2	394	0.2	507	0.2
南	591	0.4	747	0.5	781	0.4	998	0.5
守山	21,278	15.7	28,065	18.4	25,756	12.9	35,218	16.5
緑	1,707	1.3	1,566	1.0	1,430	0.7	1,678	0.8
名東	5,935	4.4	8,637	5.7	9,533	4.8	10,241	4.8
天白	1,193	0.9	1,888	1.2	1,652	0.8	1,964	0.9
市内計	125,486	92.6	143,894	94.3	186,044	93.0	202,502	94.6
市外	10,033	7.4	8,655	5.7	13,945	7.0	11,499	5.4
計	135,519	100	152,549	100	199,989	100	214,001	100

注：平成21年度は東部医療センター東市民病院

## (2) 西部医療センター

区分	入 院				外 来			
	21年度		25年度		21年度		25年度	
	患者数	構成比	患者数	構成比	患者数	構成比	患者数	構成比
	人	%	人	%	人	%	人	%
千種	971	1.4	2,353	1.5	875	0.6	2,901	1.2
東	1,057	1.5	3,266	2.1	1,367	1.0	4,511	1.8
北	37,926	53.2	71,026	45.1	86,015	61.1	112,497	45.4
西	6,796	9.5	34,031	21.6	14,284	10.1	60,764	24.5
中村	709	1.0	1,798	1.1	580	0.4	3,067	1.2
中	301	0.4	1,130	0.7	521	0.4	1,485	0.6
昭和	177	0.2	406	0.3	203	0.2	938	0.4
瑞穂	587	0.8	646	0.4	305	0.2	747	0.3
熱田	797	1.1	505	0.3	168	0.1	560	0.2
中川	639	0.9	1,466	0.9	566	0.4	2,775	1.1
港	575	0.8	873	0.6	234	0.2	890	0.4
南	467	0.6	617	0.4	305	0.2	777	0.3
守山	3,585	5.0	7,353	4.7	4,633	3.3	9,969	4.0
緑	206	0.3	328	0.2	181	0.1	993	0.4
名東	269	0.4	798	0.5	397	0.3	1,163	0.5
天白	128	0.2	367	0.2	158	0.1	666	0.3
市内計	55,190	77.3	126,963	80.6	110,792	78.7	204,703	82.6
市外	16,160	22.7	30,639	19.4	30,087	21.3	43,019	17.4
計	71,350	100	157,602	100	140,879	100	247,722	100

注：平成21年度は西部医療センター城北病院

17 陽子線治療センターにおける地域別治療患者数の推移

(単位：人)

区 分	24年度	25年度
名 古 屋 市	4	81
愛 知 県 (名古屋市を除く)	7	141
岐 阜 県	1	26
三 重 県	3	29
そ の 他	0	9
計	15	286

18 平成 25 年 6 月定例会における陽子線治療患者数に関する市長答弁（抜すい）

陽子線につきましては、そういう流れの中で、私としてはですよ、800人だとあの当時議会は言われていましたけど、400名、200名程度しかきちっとやるとできないと。400名がそれこそええところだと。

19 偕行会城西病院及び守山いつき病院の状況

区 分	偕行会城西病院	守山いつき病院
入院患者数 (1日平均)	104.9人	9.4人
外来患者数 (1日平均)	112.2人	74.8人
地域との連携	<ul style="list-style-type: none"> <li>・ 市民公開講座の開催</li> <li>・ 住民説明会、地域住民懇談会の開催</li> <li>・ 地域防災協定の締結</li> <li>・ 中村消防署や地域住民との防災訓練の実施</li> <li>・ 中学生、高校生の職場体験の受入れ</li> <li>・ 総合相談窓口の取組み</li> </ul>	<ul style="list-style-type: none"> <li>・ 地域住民向け健康イベントの開催</li> <li>・ 中学生、高校生の職場体験の受入れ</li> </ul>



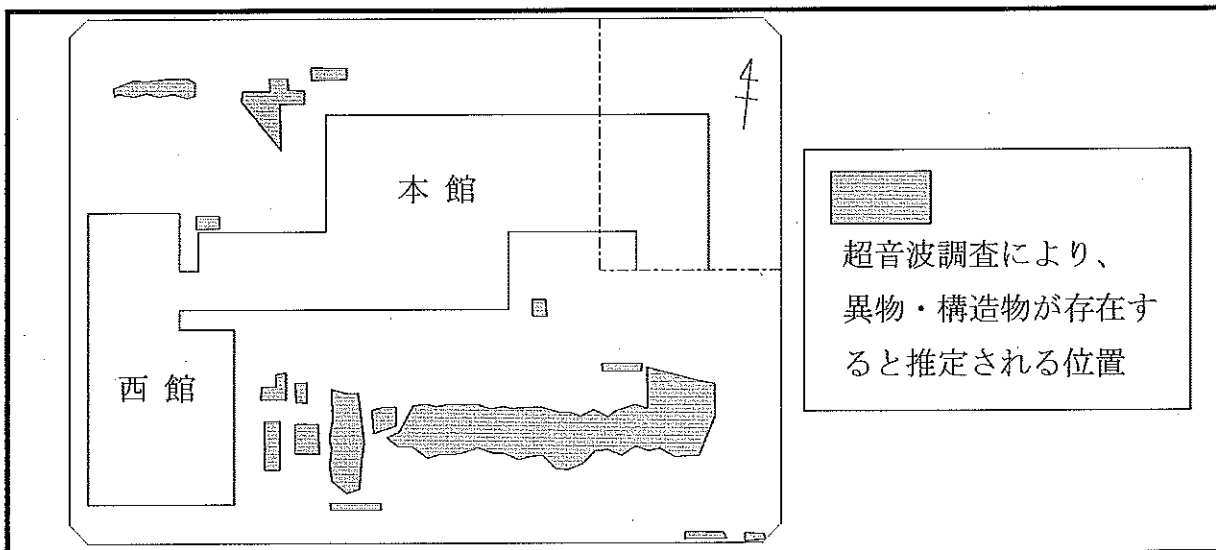
## 20 土地売却の状況

### (1) 旧城北病院

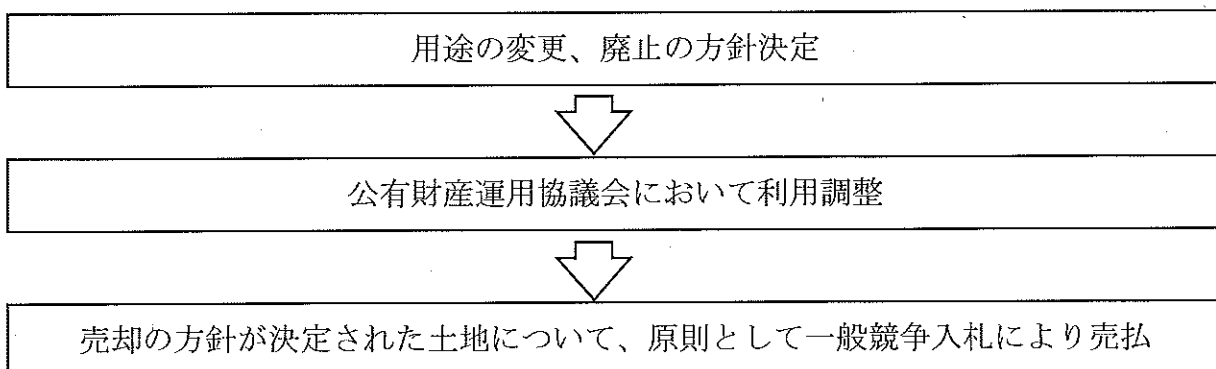
#### ア 経緯

区分	内容
平成24年6月	取りこわし工事開始
平成25年12月	南側駐車場地下に地中障害物を発見
同月	周辺部分の試掘調査
平成26年2月	取りこわし工事完了
同月	超音波調査による地中障害物の調査（～3月）

#### イ 配置図



#### ウ 土地売却のルール

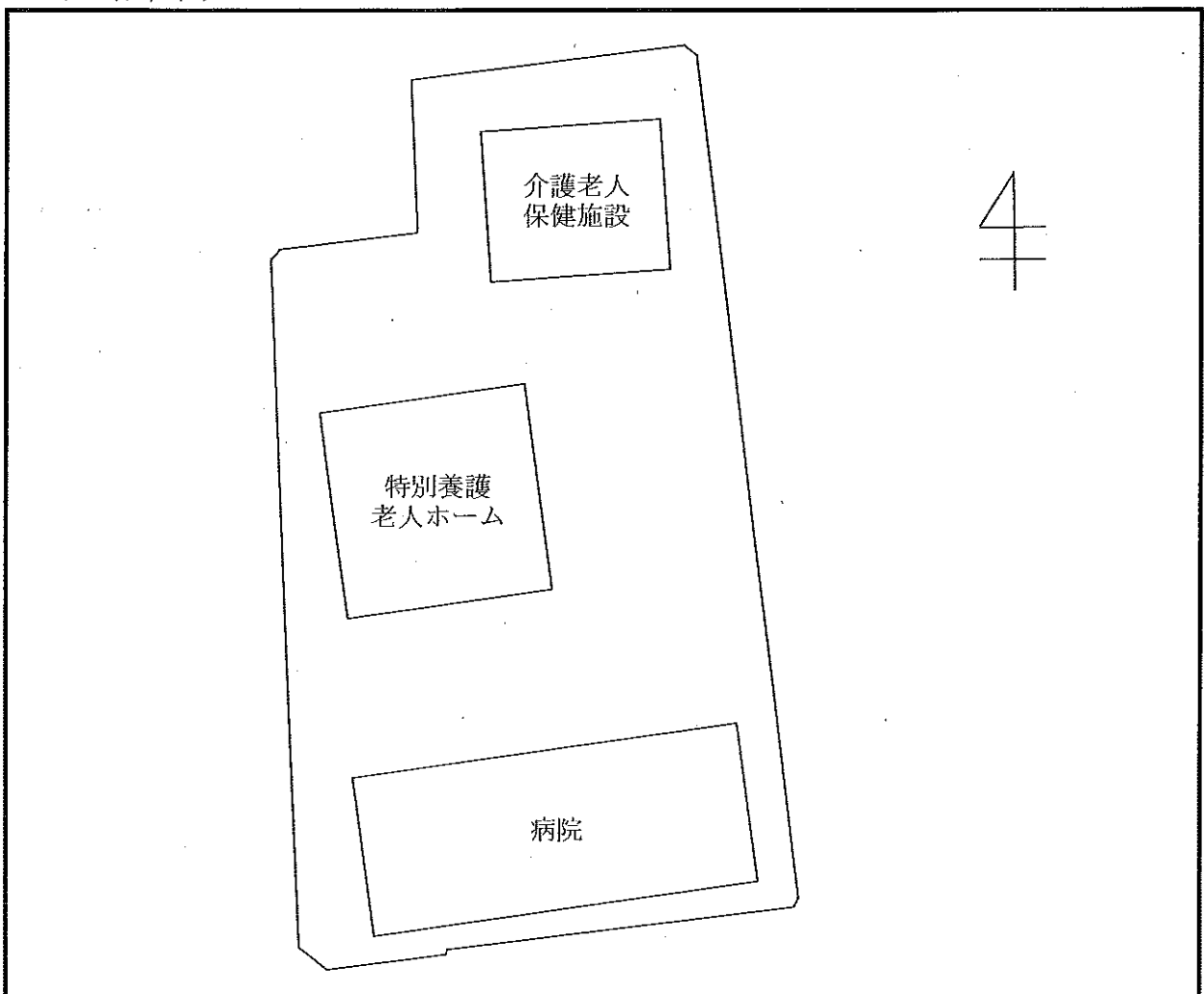


(2) 旧城西病院

ア 譲渡条件及び土地の売却価額

区 分	内 容
譲 渡 条 件	・病院の運営 ・介護老人保健施設及び 特別養護老人ホームの整備・運営
土 地 の 売 却 価 額	1, 276, 306, 584円

イ 配置図

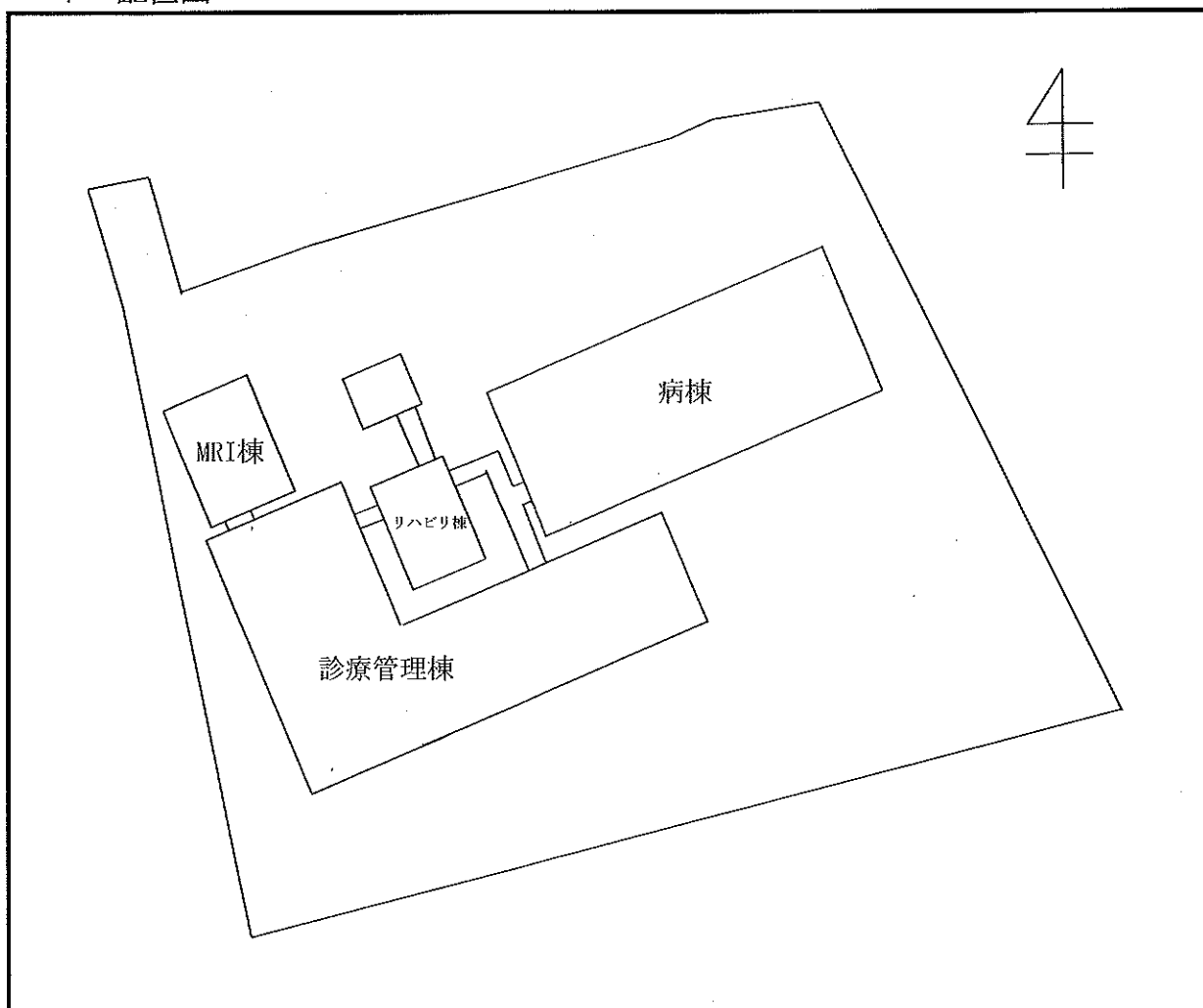


(3) 旧守山市民病院

ア 譲渡条件及び土地の売却価額

区 分	内 容
譲 渡 条 件	・病院の運営
土 地 の 売 却 価 額	1,065,907,920円

イ 配置図



21 旧城北病院跡地の売却金額の内訳

(単位：円)

区 分		予 算	決 算
収 益 的 収 入	固定資産売却益	1,198,141,000	83,209,193
資 本 的 収 入	その他資本収入	245,480,000	28,793,047
計		1,443,621,000	112,002,240

注1：売却代金は、1㎡当たり112,000円

注2：旧城北病院跡地8,525.84㎡のうち1,000.02㎡を売却

22 主な建設改良事業における契約状況

区分	件名	決算額	契約方法
東部医療センター	救急・外来棟改築工事（注1）	1,252,601,350	一般競争入札
	電動油圧手術台の購入	20,265,000	随意契約（注2）
	全自動輸血検査装置の購入	19,215,000	入札後資格確認型 一般競争入札
	低侵襲心臓手術システムの購入	19,005,000	
	HDカメラシステムの購入	13,072,500	随意契約（注2）
	低侵襲心臓手術システム鋼製小物の購入	5,932,500	指名競争入札 （注3）
	ナビゲーションシステムの購入	18,364,500	入札後資格確認型 一般競争入札
	長時間心電図解析装置の購入	17,850,000	入札後資格確認型 一般競争入札
	全身麻酔器の購入	17,797,500	入札後資格確認型 一般競争入札
	電動ベッドの購入	17,220,000	随意契約（注2）
	小腸内視鏡システムの購入	14,479,500	入札後資格確認型 一般競争入札
	耳鼻科内視鏡システムの購入	12,988,500	入札後資格確認型 一般競争入札
	マルチカラーレーザー光凝固装置の購入	12,285,000	随意契約（注2）
生体情報モニタの購入	10,048,500	入札後資格確認型 一般競争入札	
西部医療センター	血管連続撮影装置の購入	169,050,000	一般競争入札
	高度集中治療用サプライユニットの購入	11,917,500	入札後資格確認型 一般競争入札
緑市民病院	病院情報システムの購入	91,350,000	一般競争入札

注1：平成24年度契約案件（債務負担）であり、決算額は平成25年度執行分

注2：再度の入札に付し予定価格を下回る入札がなかったものについて、同一条件において、入札時の最低額提示者と再度交渉を行い、予定価格を下回る見積書の提出があったため、随意契約を行ったもの

注3：競争に加わるべき者の数が限定されていたため、応札可能な者すべてを指名して競争入札を行ったもの

23 東部医療センター救急・外来棟の整備の内訳

(単位：千円)

区 分	22年度	23年度	24年度	25年度	計	
工 事	-	-	312,958	1,252,601	1,565,559	
設 計	19,425	90,825	-	3,760	114,010	
計	19,425	90,825	312,958	1,256,361	1,679,569	
財 源	企 業 債	-	-	270,000	844,000	1,114,000
	出 資 金	-	-	36,000	408,000	444,000
	一般会計 補助金	9,712	45,412	-	-	55,124
	自己財源	9,713	45,413	6,958	4,361	66,445

## 24 インシデントの主な事例

区 分	内 容
東部医療センター	<ul style="list-style-type: none"> <li>・腹腔鏡下で胃を切除中に、鼻から胃に挿入した排液用チューブを誤って切断したため、ただちに切断したチューブ片を除去した。</li> <li>・腹腔鏡下で子宮筋腫摘出部を縫合する際に、子宮の位置を動かすための器具の一部を誤って縫い込んだため、ただちに縫合糸を抜糸して器具を抜去した。</li> </ul>
西部医療センター	<ul style="list-style-type: none"> <li>・GCU（継続保育治療室）において、他の患児のケアに気をとられ、極低出生体重児の血糖測定を予定時刻に実施できなかった。</li> <li>・NICU（新生児集中治療室）において、5か月の患児の口から挿入していた栄養チューブが、テープのゆるみにより固定していた位置からずれていたため、再固定した。</li> </ul>

## 25 医療事故予防対策委員会の概要

区 分	内 容
委 員 構 成	院長、副院長、診療科部長、薬剤科部長、中央放射部技師長、中央検査科技師長、看護部長、管理部長 など
審 議 事 項	<ul style="list-style-type: none"> <li>・アクシデント及びインシデントの報告内容の分析</li> <li>・医療事故の原因と再発防止策及び予防対策の検討</li> <li>・再発防止策の職員への周知徹底</li> </ul>
開 催 回 数	年間12回開催（毎月1回開催）
対 策 例	<ul style="list-style-type: none"> <li>・中心静脈カテーテル挿入に伴う医療事故を防止するため、研修医等を対象とする研修を実施（東部医療センター）</li> <li>・小児への薬剤投与量誤りを防止するため、年齢別の標準量を記載した概算表を作成（西部医療センター）</li> </ul>

## 26 接遇に関する市民のご意見と対応状況

### (1) ご意見

区 分	内 容
東部医療センター	<ul style="list-style-type: none"> <li>・ 医師から、自分の不安を理解されず強い口調で話をされて、ショックを受けた。</li> <li>・ 待ち時間が長いのは仕方ないにしても何も声をかけてくれない。一言あるだけで感じがちがう。</li> <li>・ 慣れてない人に対する最初の案内が不親切である。</li> <li>・ 建物は古いが、スタッフの教育が良いと思う。</li> <li>・ 新しい建物に期待する。従来通り丁寧で、患者に寄り添った対応の維持、向上を希望する。</li> </ul>
西部医療センター	<ul style="list-style-type: none"> <li>・ 医師にはもうすこし視線を合わせて話をしてほしい。パソコンばかり打ち込んでいる。</li> <li>・ 専門用語が多いので、書類を見て説明して頂いてもわからない。</li> <li>・ 夜、消灯になってからナースステーションから会話が聞こえて、気になる。</li> <li>・ 担当の医師や看護師には、患者だけでなく付き添いの者まで色々ご配慮いただき感謝している。</li> <li>・ 看護師、案内の方、グリーンのエプロンの方、全てのスタッフの方が親切でうれしい。</li> </ul>

### (2) 対応状況

<ul style="list-style-type: none"> <li>・ 医師、看護師等の接遇に対するご意見を、院長をはじめ幹部職員で共有し、担当部署に周知、指導を行うことなどにより接遇改善に努めた。</li> <li>・ 接遇向上委員会などで接遇の改善策を検討し、接遇研修の開催や、接遇をチェックする院内ラウンドを実施することにより、職員の接遇について改善を図った。</li> </ul>
---